

# *Top à large torsade*

Wide Cable Top — Top met brede kabel

# BERGERE

DE FRANCE

## *Une laine de qualité fabriquée en France*

ENSEMBLE, FAVORISONS LA FABRICATION FRANÇAISE

Bergère de France est une filature familiale, installée à Bar-le-Duc, au cœur de la Lorraine depuis 1946. De la création des fils à l'expédition des pelotes, de la recherche de style à la réalisation des livres et magazines, toutes ces étapes sont réalisées en France dans nos ateliers. En choisissant la laine Bergère de France, vous favorisez une production locale et encouragez le savoir-faire français.



### *Une fabrication et une qualité maîtrisée*

En tant que fabricant, nous apportons un grand soin à la qualité de nos fils. Nous maîtrisons et contrôlons ainsi directement toutes les étapes de la production.

Nous assurons dans notre usine les grandes étapes de fabrication du fil à tricoter : la teinture, la préparation, la filature, l'assemblage, le retordage, la finition et la mise en pelote des fils.



### *Une filature éthique*

Nous avons à cœur de sélectionner des matières premières respectueuses de l'environnement et du bien-être animal. Nos laines proviennent d'élevages d'Uruguay et de Nouvelle-Zélande reconnus pour la qualité de leurs fibres. Nous utilisons du coton d'Égypte issu d'une agriculture biologique. Les matières synthétiques proviennent d'une entreprise Européenne que nous avons sélectionné pour son niveau de qualité.

- La Laine Française -

FABRICANT FRANÇAIS DE LAINE  
DEPUIS 1946

# Top à large torsade

Wide Cable Top — Top met brede kabel

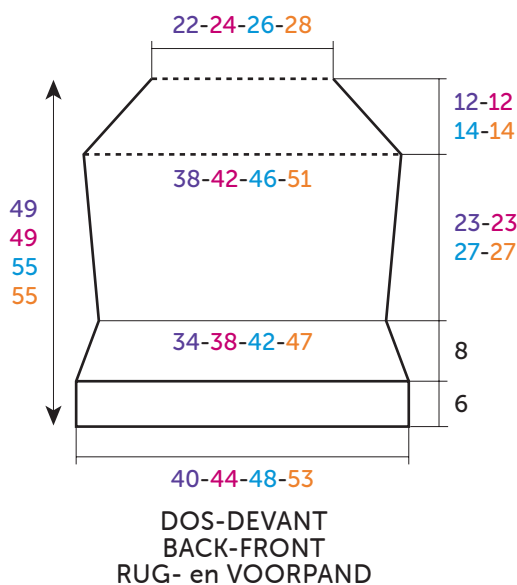


LUMIS

Gris clair

54759

TAILLES - SIZES - MATEN			
S	M	L	XL
PELOTES - BALLS - BOLLLEN			
6	7	7	8



MESURES EN / MEASUREMENTS IN / AFMETINGEN IN : CM



FRANÇAIS

AIGUILLES

n° 4,5 et 5

1 aig. à torsades

## • Légende

Croisée à droite = CàD

Croisée à gauche = CàG

**12 m. CàD :** Glisser 6 m. sur l'aig. à torsades derrière le travail, tricoter les 6 m. suivantes à l'endroit, puis les 6 m. de l'aig. à torsades à l'endroit.

**12 m. CàG :** Glisser 6 m. sur l'aig. à torsades devant le travail, tricoter les 6 m. suivantes à l'endroit, puis les 6 m. de l'aig. à torsades à l'endroit.

**Diminution de 6 m. sur les 12 m. CàD :** Glisser 6 m. sur l'aig. à torsades derrière le travail, puis tricoter ensemble endroit la 1ère m. de l'aig. à torsades avec la 1ère m. de l'aig. gauche.

**Diminution de 6 m. sur les 12 m. CàG :** Glisser 6 m. sur l'aig. à torsades devant le travail, puis tricoter ensemble endroit la 1ère m. de l'aig. gauche avec la 1ère m. de l'aig. à torsades.

## • Points employés

**CÔTES 3/2,** aig. n° 4,5. Sur un nombre de m. divisible par 5 + 3.

**1er rg (endroit du travail) :** 3 m. endroit, \* 2 m. envers, 3 m. endroit \*, répéter de \* à \*.

**2ème rg :** 3 m. envers, \* 2 m. endroit, 3 m. envers \*, répéter de \* à \*.  
Répéter ces 2 rgs.

**JERSEY ENDROIT,** aig. n° 5.

**CÔTES 2/2,** aig. n° 4,5.

**TORSADE AJOURÉE,** aig. n° 5. Sur 36 m. Suivre la grille.

## • Echantillons

Pour réussir votre modèle, il est important de tricoter les échantillons (consulter nos astuces et conseils sur [bergeredefrance.fr/conseils](http://bergeredefrance.fr/conseils)).

Un carré de 10 cm jersey endroit = 20 m. et 23 rgs.

36 m. torsade ajourée = 11 cm. de large.

## • Réalisation

**DOS :**

Monter **83-88-98-108** m. aig. n° 4,5. Tricoter **6 cm (18 rgs)** côtes 3/2, **mais** au dernier rg **pour S** diminuer 1 m., **M** augmenter 1 m. de chaque côté (= **82-90-98-108** m.).

Continuer jersey endroit aig. n° 5 en diminuant de chaque côté à 2 m. du bord tous les 2 rgs 3 x 1 m., tous les 4 rgs 3 x 1 m.

**Pour diminuer 1 m. à 2 m. du bord :** Tricoter 2 m. endroit, 2 m. ensemble endroit, continuer le rg et lorsqu'il reste 4 m. sur l'aig. gauche, tricoter 1 surjet simple, 2 m. endroit.

Après la dernière diminution, tricoter **9** rgs sur les **70-78-86-96** m. restantes, puis augmenter de chaque côté à 2 m. du bord tous les 10 rgs 4 x 1 m.

Continuer sur les **78-86-94-104** m. obtenues.

### Bordure dos :

A **35-35-39-39** cm (**84-84-92-92** rgs) de hauteur totale, continuer côtes 2/2 aig. n° 4,5, **mais** au 1er rg **pour XL** augmenter 1 m. de chaque côté (= **78-86-94-106** m.).  
A **37-37-41-41** cm (**90-90-98-98** rgs) de hauteur totale, rabattre toutes les m.

### DEVANT :

Monter **98-103-113-123** m. aig. n° 4,5. Tricoter **6** cm (**18** rgs) côtes 3/2, **mais** au dernier rg **pour S** diminuer 1 m. de chaque côté, **M** augmenter 1 m., **L** et **XL** diminuer 1 m. (= **96-104-112-122** m.).

Continuer aig. n° 5 en tricotant :

**30-34-38-43** m. jersey endroit,

**36** m. torsade ajourée en suivant la grille,

**30-34-38-43** m. jersey endroit,

et en diminuant, puis en augmentant de chaque côté comme au dos.

Puis, continuer sur les **92-100-108-118** m. obtenues.

### Emmanchures :

A **37-37-43-43** cm (**90-90-98-98** rgs) de hauteur totale, rabattre de chaque côté tous les 2 rgs (les diminutions de 2 m. et d'1 m. se font à 2 m. du bord) :

**S** : 1 x 3 m., 5 x 2 m., 6 x 1 m.

**M** : 1 x 4 m., 6 x 2 m., 5 x 1 m.

**L** : 1 x 5 m., 5 x 2 m., 8 x 1 m.

**XL** : 1 x 6 m., 7 x 2 m., 6 x 1 m.

**Pour diminuer 2 m. à 2 m. du bord** : Tricoter 2 m. endroit, 3 m. ensemble endroit, continuer le rg et lorsqu'il reste 5 m. sur l'aig. gauche, tricoter 1 surjet double, 2 m. endroit.

Après la dernière diminution, tricoter **1** rg sur les **54-58-62-66** m. restantes.

**Au rg suivant**, sur un **13ème** rg de la torsade ajourée, diminuer 6 m. sur les 12 m. **CàG**, puis diminuer 6 m. sur les 12 m. **CàD** (voir légende).

Tricoter **1** rg sur les **42-46-50-54** m. restantes.

### BRETELLES :

#### Taille S :

**1ère bretelle** : Tricoter 1 m. endroit, 2 m. ensemble endroit, 8 m. endroit et laisser en attente les **31** m. restantes.

Continuer jersey endroit sur ces **10** m.

A **28** cm de hauteur de bretelle, rabattre toutes les m.

**2ème bretelle** : Reprendre les **10** premières m. en attente puis, tricoter **28** cm jersey endroit et rabattre toutes les m.

**3ème bretelle** : Reprendre les **10** m. en attente suivantes, puis tricoter comme la **2ème bretelle**.

**4ème bretelle** : Reprendre les **11** dernières m. en attente, tricoter 8 m. endroit, 1 surjet simple, 1 m. endroit.

Continuer jersey endroit sur ces **10** m.

A **28** cm du hauteur de bretelle, rabattre toutes les m.

#### Taille M :

**1ère bretelle** : Tricoter 1 m. endroit, 2 m. ensemble endroit, 9 m. endroit et laisser en attente les **34** m. restantes.

Continuer jersey endroit sur ces **11** m.

A **29** cm de hauteur de bretelle, rabattre toutes les m.

**2ème bretelle** : Reprendre les **11** premières m. en attente, puis tricoter **29** cm jersey endroit et rabattre toutes les m.

**3ème bretelle** : Reprendre les **11** m. en attente suivantes, puis tricoter comme la **2ème bretelle**.

**4ème bretelle** : Reprendre les **12** dernières m. en attente, tricoter 9 m. endroit, 1 surjet simple, 1 m. endroit.

Continuer jersey endroit sur ces **11** m.

A **29** cm du hauteur de bretelle, rabattre toutes les m.

#### Taille L :

**1ère bretelle** : Tricoter 1 m. endroit, 2 m. ensemble endroit, 10 m. endroit et laisser en attente les **37** m. restantes.

Continuer jersey endroit sur ces **12** m.

A **29** cm de hauteur de bretelle, rabattre toutes les m.

**2ème bretelle** : Reprendre les **12** premières m. en attente, puis tricoter **29** cm jersey endroit et rabattre toutes les m.

**3ème bretelle** : Reprendre les **12** m. en attente suivantes, puis tricoter comme la **2ème bretelle**.

**4ème bretelle** : Reprendre les **13** dernières m. en attente, tricoter 10 m. endroit, 1 surjet simple, 1 m. endroit.

Continuer jersey endroit sur ces **12** m.

A **29** cm du hauteur de bretelle, rabattre toutes les m.

#### Taille XL :

**1ère bretelle** : Tricoter 1 m. endroit, 2 m. ensemble endroit, 11 m. endroit et laisser en attente les **40** m. restantes.

Continuer jersey endroit sur ces **13** m.

A **30** cm de hauteur de bretelle, rabattre toutes les m.

**2ème bretelle** : Reprendre les **13** premières m. en attente, puis tricoter **30** cm jersey endroit et rabattre toutes les m.

**3ème bretelle** : Reprendre les **13** m. en attente suivantes, puis tricoter comme la **2ème bretelle**.

**4ème bretelle** : Reprendre les **14** dernières m. en attente, tricoter 11 m. endroit, 1 surjet simple, 1 m. endroit.

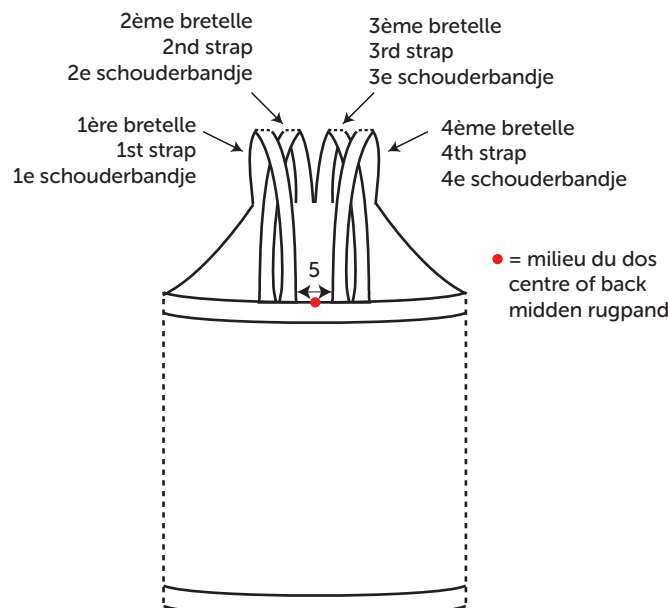
Continuer jersey endroit sur ces **13** m.

A **30** cm du hauteur de bretelle, rabattre toutes les m.

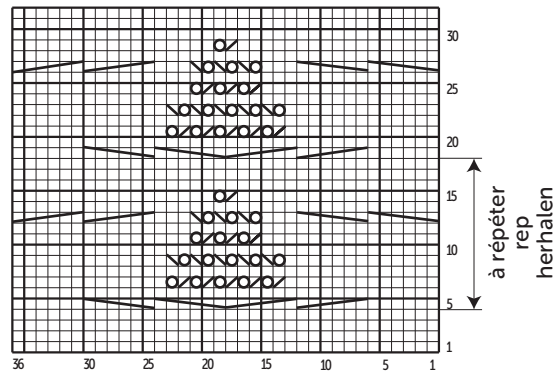
### FINITIONS :

Faire les coutures des côtés du débardeur. Coudre les bretelles (voir schéma).

### SCHÉMA / DIAGRAM / SCHEMA



## TORSADE AJOURÉE / LACE CABLE / AJOURKABEL



□	= 1 m. jersey endroit / K on RS, P on WS / 1 st. rechte tricotsteek
▨	= 12 m. CàD / 12CR / 12 st. rkr.
▩	= 12 m. CàG / 12CL / 12 st. lkr.
⊞	= 2 m. ensemble endroit / k2tog / 2 st. samen recht
⊞	= 1 jeté / yon / 1 omslag
⊞	= 1 surjet simple / sl 1, k1, pssso / 1 overhaling



NEEDLES  
4.5 mm & 5 mm  
1 cable needle (cn)

### • Abbreviations

Right Cross = CR

Left Cross = CL

**12CR** : Slip 6 sts onto cn at back of work, k6, then k6 from cn.

**12CL** : Slip 6 sts onto cn at front of work, k6, then k6 from cn.

**Dec 6 sts over 12CR** : Slip 6 sts onto cn at back of work, then knit together the 1st stitch from cn with the 1st stitch from the left needle.

**Dec 6 sts over 12 CL** : Slip 6 sts onto cn at front of work, then knit together the 1st st from the left need with the 1st st from the cable needle.

### • Stitches used

**3/2 RIB**, using 4.5 mm needles. Over a number of sts divisible by 5 + 3.

**Row 1 (RS)** : k3, \* p2, k3 \*, rep from \* to \*.

**Row 2** : p3, \* k2, p3 \*, rep from \* to \*.

Rep these 2 rows.

**STOCKING STITCH (ST ST)**, using 5.0 mm needles.

**2/2 RIB**, using 4.5 mm needles.

**LACE CABLE**, using 5.0 mm needles. Over 36 sts. Foll chart.

### • Tension/Gauge

To achieve a good result it is essential to make a tension square (see our hints & tips at [bergeredefrance.com/advices](http://bergeredefrance.com/advices)).

A 10 cm (4 in) square of St St using 5.0 mm needles = 20 sts & 23 rows.

36 sts Lace Cable = 11 cm (4¼ in) width.

### • To make

#### BACK :

Using 4.5 mm needles CO **83-88-98-108** sts. Cont in 3/2 rib for **6** cm [2¼ in] (**18** rows), **but** on the final row **for S** dec 1 st, **M** inc 1 st at each edge (= **82-90-98-108** sts).

Change to 5.0 mm needles & cont in St St as foll:

**Next row (RS - dec)**: k2, k2tog, work to last 4 sts, sl 1, k1, pssso, k2.

Rep this dec on every foll RS row twice more, then on every foll 4th row 3 times.

After the final dec work **9** rows on the rem **70-78-86-96** sts.

**Next row (RS - inc)**: k2, inc 1, work to last 2 sts, inc 1, k2.

Rep this inc on every foll 10th row 3 more times.

Cont on the **78-86-94-104** sts obtained.

#### Back border :

When work measures **35-35-39-39** cm [13¾-13¾-15¼-15¼ in] (**84-84-92-92** rows) total change to 4.5 mm needles & cont in 2/2 rib, **but** on the 1st row **for XL** inc 1 st at each edge (= **78-86-94-106** sts).

When work measures **37-37-41-41** cm [14½-14½-16-16 in] (**90-90-98-98** rows) total cast off all sts.

#### FRONT :

Using 4.5 mm needles CO **98-103-113-123** sts & cont in 3/2 rib for **6** cm [2¼ in] (**18** rows), **but** on the final row **for S** dec 1 st at each edge, **M** inc 1 st, **L & XL** dec 1 st. (= **96-104-112-122** sts).

Change to 5.0 mm needles & cont as foll:

**30-34-38-43** sts St St,

**36** sts lace cable foll **chart**,

**30-34-38-43** sts St St,

**at the same time** dec & inc as for back.

Then cont on the **92-100-108-118** sts obtained.

#### Armholes :

When work measures **37-37-43-43** cm [14½-14½-17-17 in] (**90-90-98-98** rows) total cast off **3-4-5-6** sts at beg of next 2 rows.

**Next row (RS - 2 st dec)**: k2, k3tog, work to last 5 sts, sl 1, k2tog, pssso, k2.

Rep this 2 st dec on every foll RS row **4-5-4-6** more times.

**Next row (RS - 1 st dec)**: k2, k2tog, work to last 4 sts, sl 1, k1, pssso, k2.

Rep this 1 st dec on every foll RS row **5-4-7-5** more times.

After the final dec work **1** row on the rem **54-58-62-66** sts.

**Next row**, on a **13th** row of Lace Cable, dec 6 sts over **12CL**, then dec 6 sts over **12CR** (see abbreviations).

Work **1** row on the rem **42-46-50-54** sts.

#### STRAPS :

##### Size S :

**1st strap** : k1, k2tog, k8 & leave the rem **31** sts on a spare needle.

Cont in St St on these **10** sts.

When strap measures **28** cm [11 in] cast off all sts.

**2nd strap** : Pick up the first **10** sts from those left aside, cont in St St for **28** cm [11 in] then cast off all sts.

**3rd strap** : Pick up the next **10** sts & work as for **2nd strap**.

**4th strap** : Pick up the rem **11** sts, k8, sl 1, k1, pssso, k1.

Cont in St St on these **10** sts.

When strap measures **28** cm [11 in] cast off all sts.

##### Size M :

**1st strap** : k1, k2tog, k9 & leave the rem **34** sts on a spare needle.

Cont in St St on these **11** sts.

When strap measures **29** cm [11½ in] cast off all sts.

**2nd strap** : Pick up the first **11** sts from the sts left on hold & cont in St St for **29** cm [11½ in] then cast off all sts.

**3rd strap** : Pick up the next **11** sts & work as for **2nd strap**.

**4th strap** : Pick up the rem **12** sts, k9, sl 1, k1, pssso, k1.

Cont in St St on these **11** sts.

When strap measures **29** cm [**11½** in] cast off all sts.

#### Size L :

**1st strap** : k1, k2tog, k10, leave the rem **37** sts on a spare needle.

Cont in St St on these **12** sts.

When work measures **29** cm [**11½** in] cast off all sts.

**2nd strap** : Pick up the first **12** sts from the sts left on hold, then cont in St St for

**29** cm [**11½** in] then cast off all sts.

**3rd strap** : Pick up the next **12** sts & work as for **2nd strap**.

**4th strap** : Pick up the rem **13** sts, k10, sl 1, k1, pssso, k1.

Cont in St St on these **12** sts.

When strap measures **29** cm [**11½** in] cast off all sts.

#### Size XL :

**1st strap** : k1, k2tog, k11, leave the rem **40** sts on a spare neele.

Cont in St St on these **13** sts.

When strap measures **30** cm [**12** in] cast off all sts.

**2nd strap** : Pick up the first **13** sts from the sts left on hold, then cont in St St for **30** cm [**12** in] then cast off all sts.

**3rd strap** : Pick up the next **13** sts & work as for **2nd strap**.

**4th strap** : Pick up the rem **14** sts, k11, sl 1, k1, pssso, k1.

Cont in St St on these **13** sts.

When strap measures **30** cm [**12** in] cast off all sts.

### FINISHING :

Sew the side seams.

Sew on straps (see diagram).

Secure & weave in all ends.



NEDERLANDS

BREINAALDEN

nr. 4,5 en 5

1 kabelnld.

## • Toelichting

**Rechts kruisen = rkr.**

**Links kruisen = lkr.**

**12 st. rkr.** : 6 st. op de kabelnld. achter het werk zetten, de volgende 6 st. recht breien, dan de 6 st. van de kabelnld. recht breien.

**12 st. lkr.** : 6 st. op de kabelnld. voor het werk zetten, de volgende 6 st. recht breien, dan de 6 st. van de kabelnld. recht breien.

**6 st. minderen over de 12 st. rkr.** : 6 st. op de kabelnld. achter het werk zetten, dan de 1e st. van de kabelnld. samen recht breien met de 1e st. van de linkernld.

**6 st. minderen over de 12 st. lkr.** : 6 st. op de kabelnld. voor het werk zetten, dan de 1e st. van de linkernld. samen recht breien met de 1e st. van de kabelnld.

## • Gebruikte steken

**BOORDSTEEK 3/2**, nld. nr. 4,5. Over een aantal st. deelbaar door 5 + 3.

**1e nld. (goede kant van het werk)** : 3 st. recht, \* 2 st. averecht, 3 st. recht \*, herhalen van \* tot \*.

**2e nld.** : 3 st. averecht, \* 2 st. recht, 3 st. averecht \*, herhalen van \* tot \*.

Deze 2 nld. herhalen.

**RECHTE TRICOTSTEEK**, nld. nr. 5.

**BOORDSTEEK 2/2**, nld. nr. 4,5.

**AJOURKABEL**, nld. nr. 5. Over 36 st. De teltekening volgen.

## • Proeflapjes

Voor het slagen van je model is het belangrijk om de proeflapjes te breien (zie tips en raad op [bergeredefrance.nl/conseils](http://bergeredefrance.nl/conseils)).

Een vierkant van 10 cm in rechte tricotsteek = 20 st. en 23 nld.

36 st. ajourkabel = 11 cm. breed.

## • Uitvoering

### RUGPAND :

**83-88-98-108** st. met nld. nr. 4,5 opzetten, **6** cm (**18** nld.) boordsteek 3/2 breien, **maar** in de laatste nld. **voor S** 1 st. minderen, **M** aan elke kant 1 st. meerderen (= **82-90-98-108** st.).

Verder breien met nld. nr. 5 in rechte tricotsteek en hierbij aan beide kanten op 2 st. uit de kant elke 2e nld. 3 x 1 st., elke 4e nld. 3 x 1 st. minderen.

**Voor het minderen van 1 st. op 2 st. uit de kant** : 2 st. recht, 2 st. samen recht breien, de nld. verder breien en als er nog 4 st. op de linkernld. over zijn, dan 1 overhaling en 2 st. recht breien.

Na de laatste mindering **9** nld. breien over de overige **70-78-86-96** st., dan aan beide kanten op 2 st. uit de kant elke 10e nld. 4 x 1 st. meerderen.

Verder breien over de verkregen **78-86-94-104** st.

#### Bies rugpand :

Op **35-35-39-39** cm (**84-84-92-92** nld.) totale hoogte verder breien met nld. nr. 4,5 in boordsteek 2/2, **maar** in de 1e nld. **voor XL** aan beide kanten 1 st. meerderen (= **78-86-94-106** st.).

Op **37-37-41-41** cm (**90-90-98-98** nld.) totale hoogte alle st. afkanten.

### VOORPAND :

**98-103-113-123** st. met nld. nr. 4,5 opzetten, **6** cm (**18** nld.) boordsteek 3/2 breien, **maar** in de laatste nld. **voor S** aan elke kant 1 st. minderen, **M** 1 st. meerderen, **L** en **XL** 1 st. minderen (= **96-104-112-122** st.).

Met nld. nr. 5 als volgt verder breien :

**30-34-38-43** st. rechte tricotsteek, **36** st. ajourkabel volgens de **teltekening**, **30-34-38-43** st. rechte tricotsteek, en hierbij aan elke kant minderen en dan meerderen als voor het rugpand.

Dan verder breien over de verkregen **92-100-108-118** st.

#### Armsgaten :

Op **37-37-43-43** cm (**90-90-98-98** nld.) totale hoogte aan beide kanten elke 2e nld. afkanten (de minderingen van 2 st. en van 1 st. worden op 2 st. uit de kant gemaakt) voor :

**S** : 1 x 3 st., 5 x 2 st., 6 x 1 st.

**M** : 1 x 4 st., 6 x 2 st., 5 x 1 st.

**L** : 1 x 5 st., 5 x 2 st., 8 x 1 st.

**XL** : 1 x 6 st., 7 x 2 st., 6 x 1 st.

**Voor het minderen van 2 st. op 2 st. uit de kant** : 2 st. recht, 3 st. samen recht breien, de nld. verder breien en als er nog 5 st. op de linkernld. over zijn, dan 1 dubbele overhaling en 2 st. recht breien. Na de laatste mindering **1** nld. breien over de overige **54-58-62-66** st.

**In de volgende nld.**, in een **13e** nld. van de ajourkabel, 6 st. minderen over de 12 st. **lkr.**, dan 6 st. minderen over de 12 st. **rkr.** (zie toelichting).

**1** nld. breien over de overige **42-46-50-54** st.

### SCHOUDERBANDJES :

#### Maat S :

**1e schouderbandje** : breien : 1 st. recht, 2 st. samen recht, 8 st. recht en de overige **31** st. laten wachten.

Verder breien in rechte tricotsteek over deze **10** st.

Op **28** cm hoogte van het schouderbandje alle st. afkanten.

**2e schouderbandje** : De wachtende eerste **10** st. weer opnemen, dan **28** cm rechte tricotsteek breien en alle st. afkanten.

**3e schouderbandje** : De volgende wachtende **10** st. weer opnemen en breien als voor het **2e schouderbandje**.

**4e schouderbandje** : De wachtende laatste **11** st. weer opnemen en breien : 8 st. recht, 1 overhaling, 1 st. recht.

Verder breien in rechte tricotsteek over deze **10** st.

Op **28** cm hoogte van het schouderbandje alle st. afkanten.

#### Maat M :

**1e schouderbandje** : breien : 1 st. recht, 2 st. samen recht, 9 st. recht en de overige **34** st. laten wachten.

Verder breien in rechte tricotsteek over deze **11** st.

Op **29** cm hoogte van het schouderbandje alle st. afkanten.

**2e schouderbandje** : De wachtende eerste **11** st. weer opnemen, dan **29** cm rechte tricotsteek breien en alle st. afkanten.

**3e schouderbandje** : De volgende wachtende **11** st. weer opnemen en breien als voor het **2e schouderbandje**.

**4e schouderbandje** : De wachtende laatste **12** st. weer opnemen en breien : 9 st. recht, 1 overhaling, 1 st. recht.

Verder breien in rechte tricotsteek over deze **11** st.

Op **29** cm hoogte van het schouderbandje alle st. afkanten.

**Maat L :**

**1e schouderbandje** : breien : 1 st. recht, 2 st. samen recht, 10 st. recht en de overige **37** st. laten wachten.

Verder breien in rechte tricotsteek over deze **12** st.

Op **29** cm hoogte van het schouderbandje alle st. afkanten.

**2e schouderbandje** : De wachtende eerste **12** st. weer opnemen, dan **29** cm rechte tricotsteek breien en alle st. afkanten.

**3e schouderbandje** : De volgende wachtende **12** st. weer opnemen en breien als voor het **2e schouderbandje**.

**4e schouderbandje** : De wachtende laatste **13** st. weer opnemen en breien : 10 st. recht, 1 overhaling, 1 st. recht.

Verder breien in rechte tricotsteek over deze **12** st.

Op **29** cm hoogte van het schouderbandje alle st. afkanten.

**Maat XL :**

**1e schouderbandje** : breien : 1 st. recht, 2 st. samen recht, 11 st. recht en de overige **40** st. laten wachten.

Verder breien in rechte tricotsteek over deze **13** st.

Op **30** cm hoogte van het schouderbandje alle st. afkanten.

**2e schouderbandje** : De wachtende eerste **13** st. weer opnemen, dan **30** cm rechte tricotsteek breien en alle st. afkanten.

**3e schouderbandje** : De volgende wachtende **13** st. weer opnemen en breien als voor het **2e schouderbandje**.

**4e schouderbandje** : De wachtende laatste **14** st. weer opnemen en breien : 11 st. recht, 1 overhaling, 1 st. recht.

Verder breien in rechte tricotsteek over deze **13** st.

Op **30** cm hoogte van het schouderbandje alle st. afkanten.

**AFWERKING :**

De zijnaden van de top aan elkaar naaien. De schouderbandjes vastnaaien (zie schema).

