

Pull poncho au crochet

Crochet poncho sweater — Gehaakte trui-poncho

BERGERE

DE FRANCE

Une laine de qualité fabriquée en France

ENSEMBLE, FAVORISONS LA FABRICATION FRANÇAISE

Bergère de France est une filature familiale, installée à Bar-le-Duc, au cœur de la Lorraine depuis 1946. De la création des fils à l'expédition des pelotes, de la recherche de style à la réalisation des livres et magazines, toutes ces étapes sont réalisées en France dans nos ateliers. En choisissant la laine Bergère de France, vous favorisez une production locale et encouragez le savoir-faire français.



Une fabrication et une qualité maîtrisée

En tant que fabricant, nous apportons un grand soin à la qualité de nos fils. Nous maîtrisons et contrôlons ainsi directement toutes les étapes de la production.

Nous assurons dans notre usine les grandes étapes de fabrication du fil à tricoter : la teinture, la préparation, la filature, l'assemblage, le retordage, la finition et la mise en pelote des fils.

Une filature éthique

Nous avons à cœur de sélectionner des matières premières respectueuses de l'environnement et du bien-être animal. Nos laines proviennent d'élevages d'Uruguay et de Nouvelle-Zélande reconnus pour la qualité de leurs fibres. Nous utilisons du coton d'Égypte issu d'une agriculture biologique. Les matières synthétiques proviennent d'une entreprise Européenne que nous avons sélectionné pour son niveau de qualité.

- La Laine Française -

FABRICANT FRANÇAIS DE LAINE
DEPUIS 1946

Pull poncho au crochet

Crochet poncho sweater – Gehaakte trui-poncho



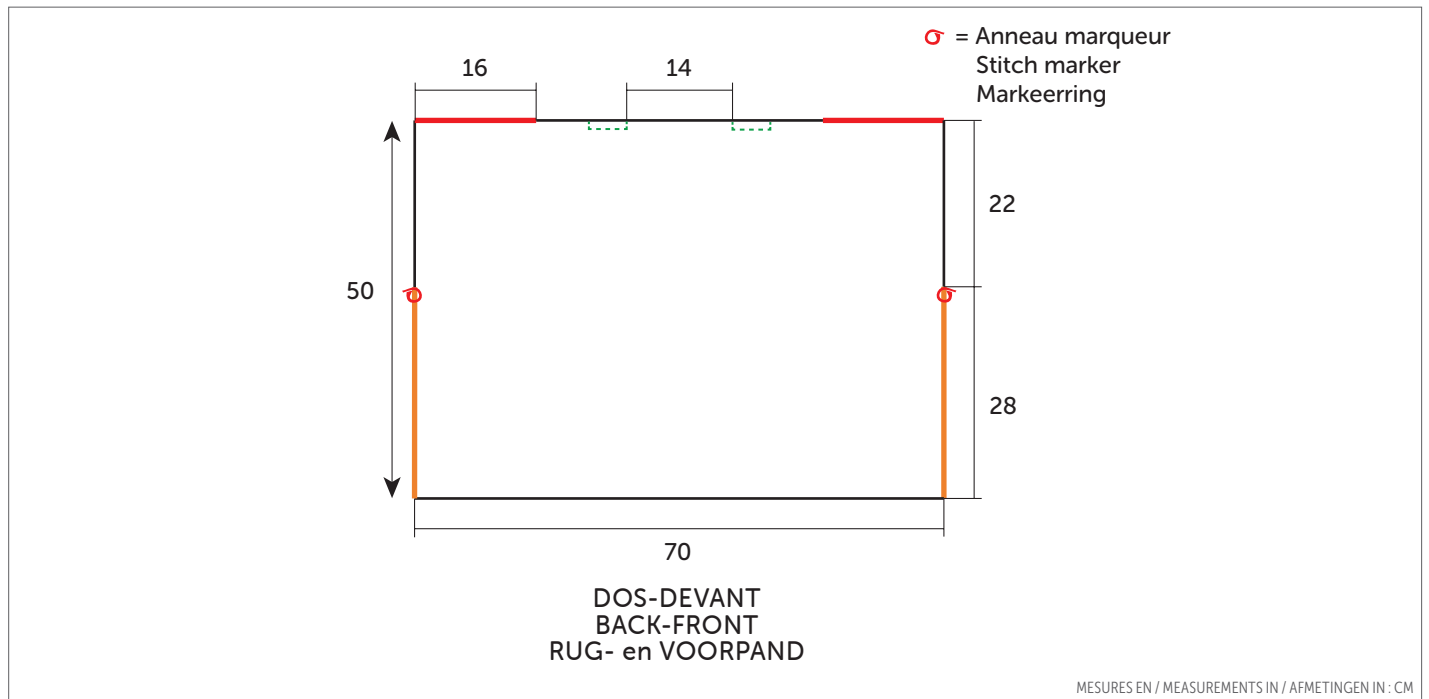
ALPAGA MOHAIR
Flamboyant 10716

ONE SIZE - ÉEN MAAT

Taille unique

PELOTES - BALLS - BOLLEN

3



FRANÇAIS

CROCHET
n° 5,5

ACCESSOIRES

Anneaux marqueurs réf. 68395
(lot de 48)

• Légende

maille en l'air = m.l.

maille serrée = m.s.

maille coulée = m.c.

bride = b.

• Points employés

POINT DE BRIDES, crochet n° 5,5.

1er rg (endroit du travail) : 1 b. dans la 4ème m.l. (= les 2 premières b.), puis 1 b. dans chaque m.l. suivante.

2ème rg et tous les rgs suivants : 3 m.l. (remplace la première b.), 1 b. sur la 2ème b., puis 1 b. sur chaque b. suivante.

POINT FANTAISIE, crochet n° 5,5. A la suite du point de brides sur un nombre de m. divisible par 8 + 3 pour le 1er rg.

1er rg (endroit du travail) : 3 m.l. (remplace la première b.), sauter la 1ère b., 1 b. sur chacune des 2 b. suivantes, * 3 m.l., sauter 2 b., 1 m.s. sur la b. suivante, 3 m.l., sauter 2 b., 1 b. sur chacune des 3 b. suivantes *, répéter de * à *.

2ème rg : 1 m.l., 1 m.s. sur la 1ère b., 2 m.l., sauter 1 b., 1 m.s. sur la b. suivante, * 5 m.l., 1 m.s. sur la b. suivante, 2 m.l., sauter 1 b., 1 m.s. sur la b. suivante *, répéter de * à *.

3ème rg : 3 m.l. (remplace la première b.), 2 b. dans le 1er arceau, 3 m.l., 1 m.s. dans l'arceau de 5 m.l. suivant, 3 m.l., * 3 b. dans l'arceau de 2 m.l. suivant, 3 m.l., 1 m.s. dans l'arceau de 5 m.l. suivant, 3 m.l. *, répéter de * à *, terminer par 2 b. dans le dernier arceau, puis 1 b. sur la dernière m.s.

4ème rg : 1 m.l., 1 m.s. sur la 1ère b., 2 m.l., sauter 1 b., 1 m.s. sur la b. suivante, * 5 m.l., 1 m.s. sur la b. suivante, 2 m.l., sauter 1 b., 1 m.s. sur la b. suivante *, répéter de * à *.

5ème rg : Reprendre au 3ème rg.

Les bases du crochet : Consulter nos astuces et conseils sur bergeredefrance.fr/ conseils.

• Echantillons

Pour réussir votre modèle, il est important de crocheter les échantillons (consulter nos astuces et conseils sur bergeredefrance.fr/ conseils).

Un carré de 10 cm point de brides = 14 b. et 8 rgs.

Point fantaisie :

1 motif (= de * à * de l'explication) = 5 cm de large.

10 rgs = 10 cm de haut.

Réalisation

DOS :

Monter une chaînette de **102 m.l.**, puis crocheter :

4 rgs point de brides (= **99 b.**),

• **10 rgs** point fantaisie,

4 rgs point de brides en crochétant au 1er rg : 3 m.l. (= 1 b.), 1 b. dans l'arceau de 2 m.l., 1 b. sur la m.s. suivante, * 5 b. dans l'arceau de 5 m.l. suivant, 1 b. sur la m.s. suivante, 1 b. dans l'arceau de 2 m.l., 1 b. sur la m.s. suivante *, répéter de * à *

(= **99 b.**) •, répéter de • à •.

Emmanchures :

A **28 cm (26 rgs)** de hauteur totale, glisser un anneau marqueur dans la première et la dernière m. pour marquer le début des emmanchures (voir croquis) et continuer les différents points.

Haut du dos :

A **50 cm (46 rgs)** de hauteur totale, après **4 rgs** point de brides, arrêter.

DEVANT :

Crocheter comme le dos.

BRETELLES (2) :

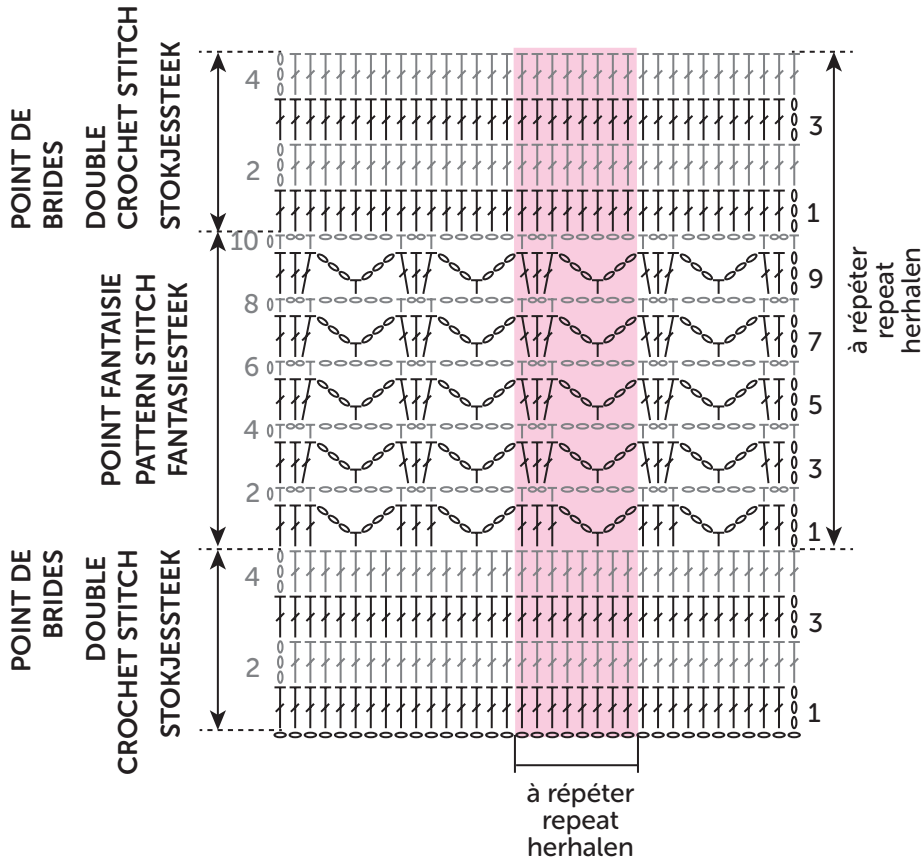
Monter une chaînette de **10 m.l.**, crocheter point de brides (= **7 b.**), pendant **16 cm (13 rgs)** et arrêter.

FINITIONS :

Assembler les épaules sur **16 cm (= 23 b.** = traits **rouge** sur le croquis).

Sur l'envers du dos et du devant, de chaque côté des **19 b.** centrales, coudre une extrémité des bretelles (= pointillés **verts** sur le croquis).

Faire la couture des côtés du pull poncho (= traits **orange** sur le croquis).



ENGLISH

CROCHET HOOK

5.5 mm

ACCESSORIES

Stitch markers ref. 68395 (pk of 48)

Abbreviations

chain stitch = ch st

single crochet (uk : double crochet) = sc (uk : dc)

slip stitch = sl st

double crochet (uk : treble crochet) = dc (uk : tr)

Stitches used

DOUBLE CROCHET STITCH (UK : TREBLE CROCHET STITCH), 5.5 mm crochet hook.

Row 1 (RS) : 1 dc in the 4th ch (= the first 2 dc), then 1 dc in every foll ch st.

Row 2 & every foll row : 3 ch (replaces the first dc), 1 dc in the 2nd dc, then 1 dc in every foll dc.

PATTERN STITCH, 5.5 mm crochet hook. Foll on from Double Crochet Stitch over a number of sts divisible by 8 + 3.

Row 1 (RS) : 3 ch (replaces the first dc), skip the 1st dc, 1 dc in each of the foll 2 dc, * 3 ch, skip 2 dc, 1 sc in the foll dc, 3 ch, skip 2 dc, 1 dc in each of the foll 3 dc *, rep from * to *.

Row 2 : 1 ch, 1 sc in the 1st dc, 2 ch, skip 1 dc, 1 sc in the foll dc, * 5 ch, 1 sc in the foll dc, 2 ch, skip 1 dc, 1 sc in the foll dc *, rep from * to *.

Row 3 : 3 ch (replaces the first dc) 2 dc in the 1st ch space, 3 ch, 1 sc in the foll 5 ch space, 3 ch, * 3 dc in the foll 2 ch space, 3 ch, 1 sc in the foll 5 ch space, 3 ch *, rep from * to *, ending with 2 dc in the last ch space, then 1 dc in the last sc.

Row 4 : 1 ch, 1 sc in the 1st dc, 2 ch, skip 1 dc, 1 sc in the foll dc, * 5 ch, 1 sc in the foll dc, 2 ch, skip 1 dc, 1 sc in the foll dc *, rep from * to *.

Rep Rows 3 & 4.

Crochet basics : See our hints & tips at bergeredefrance.com/advices.

Tension/gauge

To achieve a good result it is essential to make a tension square (see our hints & tips at bergeredefrance.com/advices).

A 10 cm (4 in) square measured over Double Crochet Stitch = 14 sts & 8 rows.

Pattern Stitch :

1 motif (= from * to * on the instructions) = 5 cm wide.

10 rows = 10 cm high.

• To make

BACK :

Make a chain of **102** sts, then cont as foll :

4 rows Double Crochet St (= **99** dc),

• **10** rows Pattern Stitch,

4 rows Double Crochet Stitch, working the 1st row as foll : 3 ch (= 1 dc), 1 dc in the 2 st ch space, 1 dc in the foll sc, * 5 dc in the foll 5 ch space, 1 dc in the foll sc, 1 dc in the 2 ch space, 1 dc in the foll sc *, rep from * to * (= **99** dc) •, rep from • to •.

Armholes :

When work measures **28** cm [**11** in] (**26** rows) total, slip a stitch marker into the first & last st to mark the start of the armholes (see diagram) & cont in the different stitches.

Top of Back :

When work measures **50** cm [**19½** in] (**46** rows) total, after **4** rows of Double Crochet Stitch, fasten off the yarn.

FRONT :

Work the same as for Back.

STRAPS (2) :

Make a ch of **10** sts, work in Double Crochet St (= **7** dc), for **16** cm [**6¼** in] (**13** rows) & fasten off the yarn.

3e rij : 3 L. (vervangen het 1e stk.), 2 stk. in de 1e boog, 3 L., 1 v. in de volgende boog van 5 L., 3 L., * 3 stk. in de volgende boog van 2 L., 3 L., 1 v. in de volgende boog van 5 L., 3 L. *, herhalen van * tot *, eindigen met 2 stk. in de laatste boog, dan 1 stk. op de laatste v.

4e rij : 1 L., 1 v. op het 1e stk., 2 L., 1 stk. overslaan, 1 v. op het volgende stk., * 5 L., 1 v. op het volgende stk., 2 L., 1 stk. overslaan, 1 v. op het volgende stk. *, herhalen van * tot *.

5e rij : herhalen vanaf de 3e rij.

Basissteken van het haken : zie tips en raad op bergeredefrance.nl/conseils.

• Proeflapjes

Voor het slagen van je model is het belangrijk om de proeflapjes te haken (zie tips en raad op bergeredefrance.nl/conseils).

Een vierkant van 10 cm in stokjessteek = 14 stk. en 8 rijen.

Fantasiesteek :

1 motif (= van * tot * van de beschrijving) = 5 cm breed.

10 rijen = 10 cm hoog.

• Uitvoering

RUGPAND :

Een ketting van **102** L. opzetten, dan haken :

4 rijen stokjessteek (= **99** stk.),

• **10** rijen fantasiesteek,

4 rijen stokjessteek en hierbij in de 1e rij haken : 3 L. (= 1 stk.), 1 stk. in de boog van 2 L., 1 stk. op de volgende v., * 5 stk. in de volgende boog van 5 L., 1 stk. op de volgende v., 1 stk. in de boog van 2 L.,

FINISHING :

Join the shoulders over **16** cm [**6¼** in] (= **23** dc = red lines on the diagram).

On the WS of the Back & the Front, each side of the central **19** dc, sew one end of the straps (= green dots on the diagram).

Sew the side seams of the poncho (= orange lines on the diagram).

Secure & weave in all ends.

1 stk. op de volgende v. *, herhalen van * tot * (= **99** stk.) •, herhalen • tot •.

Armsgaten :

Op **28** cm (**26** rijen) totale hoogte een markeerring op de eerste en de laatste st. plaatsen om het begin van de armsgaten aan te geven (zie tekening) en verder haken in de verschillende steken.

Bovenkant rugpand :

Op **50** cm (**46** rijen) totale hoogte, na **4** rgs stokjessteek, afhechten.

VOORPAND :

Haken als het rugpand.

BRETellen (2) :

Een ketting van **10** L. opzetten, stokjessteek haken (= **7** stk.) gedurende **16** cm (**13** rijen) en afhechten.

AFWERKING :

De schouders over **16** cm (= **23** stk.= rood lijnen op de tekening) aan elkaar naaien.

Aan de binnenkant van het rug- en voorpand, aan elke kant van de middelste **19** stk., één uiteinde van de bretellen naaien (= groene stippellijnen op de tekening).

De zijnaden van de poncho aan elkaar naaien (= oranje lijnen op de tekening).



NEDERLANDS

HAAKNAALD

nr. 5,5

FOURNITUREN

Markeeringen art. 68395
(pakje van 48)

• Toelichting

losse = L.

vaste = v.

halve vaste = hv.

stokje = stk.

• Gebruikte steken

STOKJESSTEEK, haaknld. nr. 5,5.

1e rij (goede kant van het werk) : 1 stk. in de 4e L. (= de 2 eerste stk.), dan 1 stk. in elke volgende L.

2e rij en alle volgende rijen : 3 L. (vervangen het 1e stk.), 1 stk. op het 2e stk., dan 1 stk. op elk volgende stk.

FANTASIESTEEK, haaknld. nr. 5,5. In het vervolg van de stokjessteek over een aantal st. deelbaar door 8 + 3 voor de 1e rij.

1e rij (goede kant van het werk) : 3 L. (vervangen het 1e stk.), het 1e stk. overslaan, 1 stk. op elk van de volgende 2 stk., * 3 L., 2 stk. overslaan, 1 v. op het volgende stk., 3 L., 2 stk. overslaan, 1 stk. op elk van de volgende 3 stk. *, herhalen van * tot *.

2e rij : 1 L., 1 v. op het 1e stk., 2 L., 1 stk. overslaan, 1 v. op het volgende stk., * 5 L., 1 v. op het volgende stk., 2 L., 1 stk. overslaan, 1 v. op het volgende stk. *, herhalen van * tot *.