

BERGERE

DE FRANCE



- *Veste à torsades col châle* -

ALASKA 100

BBBBBB

BERGERE

DE FRANCE

Une fabrication française depuis 1946

Depuis plus de 70 ans, Bergère de France partage avec ses client(e)s sa passion du tricot et du crochet. Au cœur de la filature en Lorraine, les équipes mêlent les matières et les couleurs pour créer des fils uniques. Tous les ans, plus de 8 millions de pelotes sont fabriquées dans plus de 50 qualités et plusieurs centaines de teintes. De nouveaux modèles sont imaginés à chaque saison pour répondre au plus près aux attentes des passionnées des arts du fil.



*La laine
– fabriquée en France –*

AU CŒUR DE LA LORRAINE

« Choisir Bergère de France,
c'est partager des valeurs favorisant
une production locale »

www.bergeredefrance.fr

#M1244



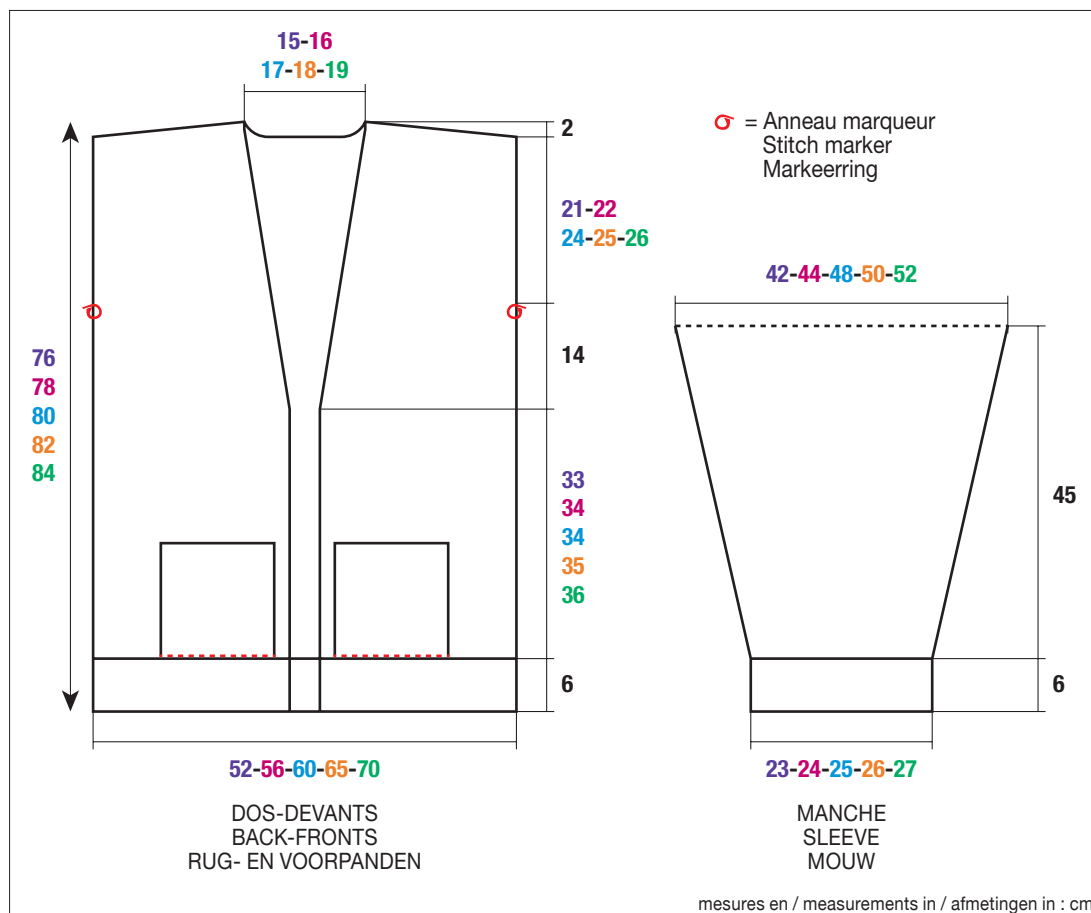
ALASKA 100

Ecru 10550

TAILLES - SIZES - MATEN				
S	M	L	XL	XXL
PELOTES - BALLS - BOLLLEN				
11	12	13	15	16

⊕ 50441

4 boutons en bio résine beige Ø 31 mm.
4 beige buttons Ø 31 mm
4 beige knopen Ø 31 mm



FRANÇAIS

M1244

VESTE
À TORSADES
COL CHÂLE

Aiguilles

n° 6,5 et 7

1 aig. à torsades

Accessoires

Anneaux marqueurs réf. 68395
(lot de 48)

4 boutons en bio résine beige Ø 31 mm.
réf. 50441 (lot de 6)

● Légende

1 m. glissée : Fil sur l'envers du travail, glisser 1 m. en la prenant comme pour la tricoter à l'envers.

Croisée à gauche = CàG

8 m. CàG : Glisser 4 m. sur l'aig. à torsades devant le travail, tricoter les 4 m. suivantes à l'endroit, puis les 4 m. de l'aig. à torsades à l'endroit.

● Points employés

CÔTES 1/1, aig. n° 6,5.

CÔTES FANTASIES, aig. n° 7. Sur un nombre de m. divisible par 3 + 2.

1er rg (endroit du travail) : 2 m. envers, * 1 m. glissée, 2 m. envers *, répéter de * à *.

2ème rg : 2 m. endroit, * 1 m. envers, 2 m. endroit *, répéter de * à *.

Répéter ces 2 rgs.

TORSADE, aig. n° 7. Sur 8 m.

1er rg (endroit du travail) - 3ème et 5ème rgs : Endroit.

2ème rg et tous les rgs : Envers.

7ème rg : 8 m. CàG.

9ème - 11ème - 13ème et 15ème rgs : Endroit.

17ème rg : Reprendre au 7ème rg.

● Echantillon

Pour réussir votre modèle, il est important de tricoter l'échantillon (consulter nos astuces et conseils sur bergeredefrance.fr/conseils).

Un carré de 10 cm côtes fantaisies = 15 m. et 18 rgs.

● Réalisation

DOS :

Monter **87-93-99-107-115** m. aig. n° 6,5. Tricoter **6** cm (**12** rgs) côtes 1/1.

Continuer côtes fantaisies et torsade aig. n° 7 en suivant la **grille n° 1** selon la taille à réaliser et en répartissant **11** augmentations au 1er rg (voir emplacement sur la grille).

Après le 1er rg, on obtient **98-104-110-118-126** m.

Emmanchures :

A **53-54-54-55-56** cm (**96-98-98-100-102** rgs) de hauteur totale, glisser un anneau marqueur dans la 1ère et la dernière m. pour marquer le début des emmanchures (voir croquis) et continuer les différents points.

Épaules et encolure :

A **74-76-78-80-82** cm (**134-138-142-146-150** rgs) de hauteur totale, **pour les épaules** rabattre de chaque côté tous les 2 rgs :

S : 3 x 12 m.,

M : 1 x 12 m., 2 x 13 m.,

L : 2 x 13 m., 1 x 14 m.,

XL : 2 x 14 m., 1 x 15 m.,

XXL : 2 x 15 m., 1 x 16 m.,

en même temps que la 1ère diminution d'épaule, **pour l'encolure** rabattre les **22-24-26-28-30** m. centrales, puis continuer chaque côté séparément en rabattant côté encolure 1 x 2 m.

DEVANT GAUCHE :

Monter **42-45-48-52-56** m. aig. n° 6,5. Tricoter **6** cm (**12** rgs) côtes 1/1 en commençant par :

S - L - XL et XXL : 1 m. endroit,

M : 1 m. envers,

et en terminant par 2 m. endroit.

Continuer côtes fantaisies et torsade aig. n° 7 en suivant la **grille n° 2** selon la taille à réaliser et en répartissant **4** augmentations au 1er rg (voir emplacement sur la grille).

Après le 1er rg, on obtient **46-49-52-56-60** m.

Emmanchure :

Marquer à droite comme au dos et continuer les différents points.

Encolure :

A **39-40-40-41-42** cm (**72-74-74-76-78** rgs) de hauteur totale, diminuer à gauche à 1 m. du bord :

S : 10 x 1 m. tous les 6 rgs.

M : 11 x 1 m. tous les 6 rgs.

L : 12 x 1 m. tous les 6 rgs.

XL : 10 x 1 m. tous les 6 rgs, 3 x 1 m. tous les 4 rgs.

XXL : 9 x 1 m. tous les 6 rgs, 5 x 1 m. tous les 4 rgs.

Pour diminuer 1 m. à 1 m. du bord : Tricoter le rg et lorsqu'il reste 3 m. sur l'aig. gauche, tricoter 1 surjet simple, 1 m. endroit.

Épaule :

Rabattre à droite comme au dos.

DEVANT DROIT :

Monter **42-45-48-52-56** m. aig. n° 6,5. Tricoter **6** cm (**12** rgs) côtes 1/1 en commençant par 2 m. endroit.

Continuer côtes fantaisie et torsade aig. n° 7 en suivant la **grille n° 3** selon la taille à réaliser et en répartissant **4** augmentations au 1er rg (voir emplacement sur la grille).

Après le 1er rg, on obtient **46-49-52-56-60** m.

Emmanchure :

Marquer à gauche comme au dos et continuer les différents points.

Encolure :

A **39-40-40-41-42** cm (**72-74-74-76-78** rgs) de hauteur totale, diminuer à droite comme au devant gauche.

Pour diminuer 1 m. à 1 m. du bord : Tricoter 1 m. endroit, 2 m. ensemble endroit et terminer le rg.

Épaule :

Rabattre à gauche comme au dos.

MANCHES :

Monter **39-41-43-45-47** m. aig. n° 6,5. Tricoter **6** cm (**12** rgs) côtes 1/1 en répartissant **4** augmentations au dernier rg.

Continuer côtes fantaisies et torsades aig. n° 7 en suivant la **grille n° 4** selon la taille à réaliser et en augmentant de chaque côté à 1 m. du bord (tricoter progressivement les m. augmentées en côtes fantaisies) :

S : 10 x 1 m. tous les 6 rgs, 4 x 1 m. tous les 4 rgs.

M : 8 x 1 m. tous les 6 rgs, 7 x 1 m. tous les 4 rgs.

L : 4 x 1 m. tous les 6 rgs, 13 x 1 m. tous les 4 rgs.

XL : 2 x 1 m. tous les 6 rgs, 16 x 1 m. tous les 4 rgs.

XXL : 19 x 1 m. tous les 4 rgs.

Puis, continuer sur les **71-75-81-85-89** m. obtenues.

Haut de la manche :

A **51** cm (**94** rgs) de hauteur totale, laisser les m. en attente.

BORDURE DES DEVANTS ET DEMI-COL :

Se tricote en 2 parties.

Devant gauche et demi-col :

Monter **140-144-148-152-156** m. aig. n° 6,5. Tricoter côtes 1/1 en commençant par 2 m. endroit.

A **5** cm (**10** rgs) de haut, laisser en attente à droite tous les 2 rgs :

S : 1 x 66 m., 6 x 5 m., 4 x 6 m.

M : 1 x 68 m., 5 x 5 m., 4 x 6 m.

L : 1 x 70 m., 4 x 5 m., 6 x 6 m.

XL : 1 x 72 m., 3 x 5 m., 7 x 6 m.

XXL : 1 x 74 m., 2 x 5 m., 8 x 6 m.

Puis, tricoter **1** rg sur toutes les m. et les laisser en attente.

Devant droit et demi-col :

Tricoter en sens inverse.

POCHES (2) :

Avec un fil de couleur différente, monter **25** m. aig. n° 7. Tricoter **15** cm (**28** rgs) côtes fantaisies Agneau et laisser les m. en attente.

FINITIONS :

Assembler les épaules.

Poser à points arrière une bordure le long de chaque devant jusqu'au milieu de l'encolure dos. Puis, assembler les petits côtés en prévoyant un revers de **10** cm.

Poser à points arrière le haut des manches au bord des emmanchures entre les anneaux marqueurs.

Faire la couture des manches et des côtés de la veste.

Poches :

– Sur chaque devant, placer le bas d'une poche à **6** cm de hauteur totale (= pointillés rouges sur le croquis) et à **3** m. du bord milieu devant.

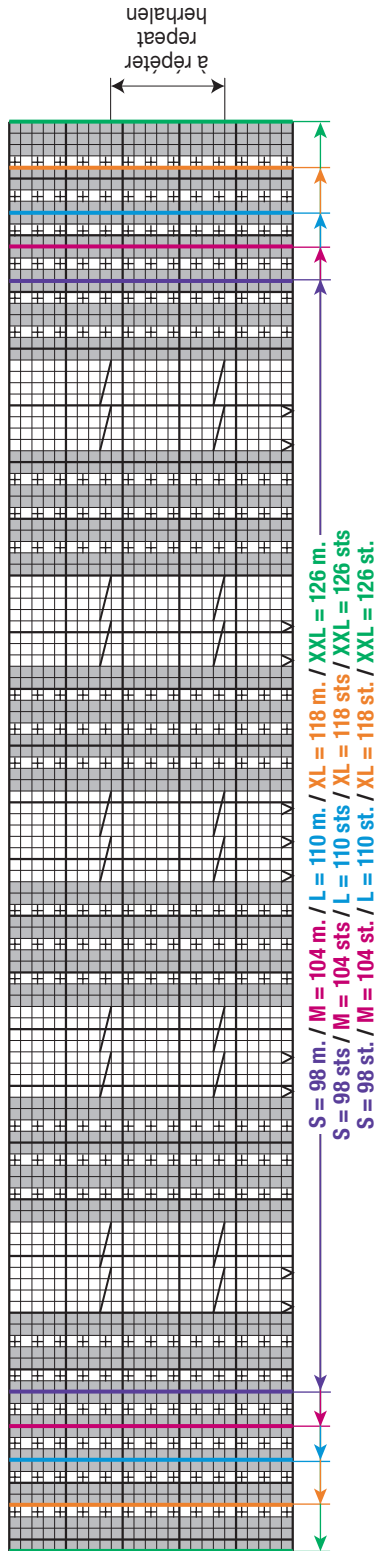
– Coudre le bas de chaque poche à points arrière.

– Faire les coutures des côtés.

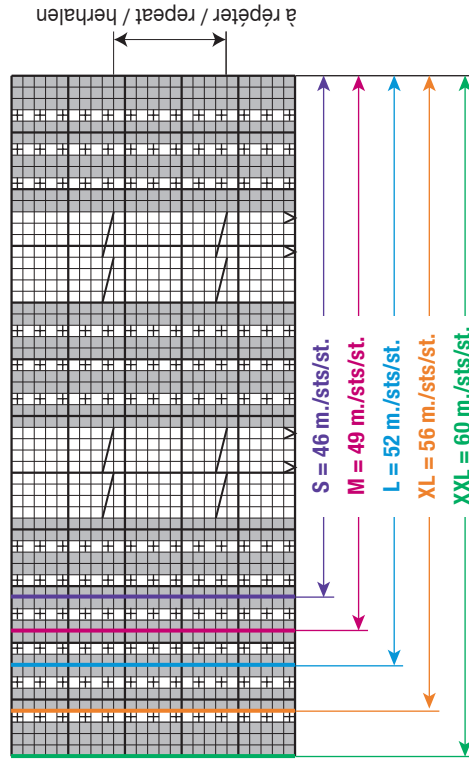
Sur la bordure du devant droit, former **4** boutonnières sans couper les fils (consulter nos astuces et conseils sur bergeredefrance.fr/conseils) à **2,5** cm du bord milieu devant : la 1ère au début de l'encolure, la 2ème à **3** cm du bas, les autres régulièrement espacées.

Coudre les boutons.

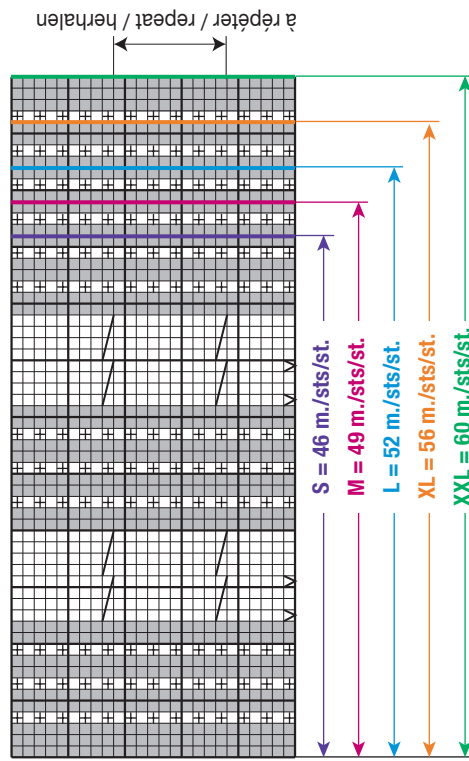
GRILLE N° 1 - DOS / CHART NO 1 - BACK / TELTEKENING NR. 1 - RUGPAND



**GRILLE N° 3 - DEVANT DROIT
 CHART NO 3 - RIGHT FRONT
 TELTEKENING NR. 3 - RECHTERVOORPAND**



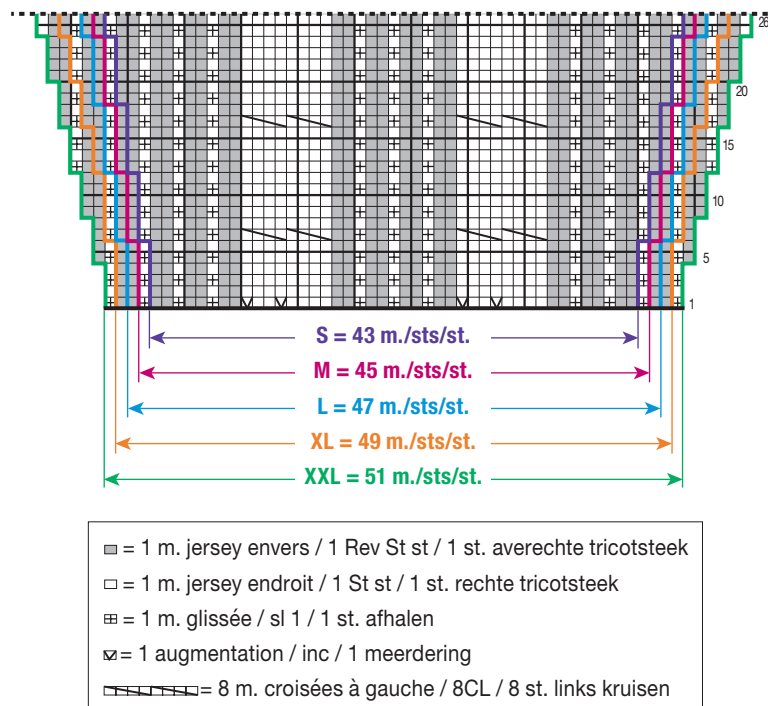
**GRILLE N° 2 - DEVANT GAUCHE
 CHART NO 2 - LEFT FRONT
 TELTEKENING NR. 2 - LINKERVOORPAND**



- = 1 m. jersey envers / 1 Rev St st / 1 st. averechte tricotsteek
- = 1 m. jersey endroit / 1 St st / 1 st. rechte tricotsteek
- ▣ = 1 m. glissée / sl 1 / 1 st. afhalen
- ⊠ = 1 augmentation / inc / 1 meerdering
- ⊞ = 8 m. croisées à gauche / 8CL / 8 st. links kruisen

GRILLE N° 4 - DÉBUT DE LA MANCHE
CHART NO 4 - BEG OF SLEEVE
TELTEKENING NR. 4 - BEGIN VAN DE MOUW

Attention, les augmentations à 2 m. du bord ne sont pas représentées sur la grille.
Note, the increases 2 sts in from the edge are not represented on the chart.
Let op, de meerderingen op 2 st. uit de kant staan niét op de teltekening.



ENGLISH

M1244

SHAWL COLLAR CABLE JACKET

Knitting Needle sizes

6.5 mm & 7 mm needles

Cable Needle (cn)

Accessories

Stitch markers ref. 68395 (pk of 48)

4 beige buttons Ø 31 mm

ref. 50441 (pk of 6)

● Abbreviations

SI 1: with yarn **at back** of work sl 1 as if to purl

Left Cross = CL

8CL: Slip 4 sts onto a cn at front of work, k4, then k4 from cn

● Stitches used

1/1 RIB, using 6.5 mm needles.

PATTERNED RIB, using 7.0 mm needles. Over a number of sts divisible by 3 (+2).

Row 1 (RS): p2, *sl 1, p2* rep from *to*

Row 2: k2, *p1, k2* rep from *to*.

Rep these 2 rows.

CABLE, using 7.0 mm needles. Over 8 sts.

Row 1, 3 & 5 (RS): knit.

Row 2 & every WS row: purl.

Row 7: 8CL.

Row 9, 11, 13 & 15: knit.

After Row 16 rep from Row 7.

● Tension/Gauge

To achieve a good result it is essential to make a tension square (see our hints & tips at bergeredefrance.com/advice).

15 sts & 18 rows over Patterned Rib using 7 mm needles = 10 cm (4 in) square (measurements should be taken holding the square vertically).

● To Make

BACK:

Using 6.5 mm needles CO **87-93-99-107-115** sts & work in 1/1 rib for **6 cm (2¼ in)** [12 rows] total.

Change to 7.0 mm needles & cont in Patterned Rib & Cable foll **Chart No 1** for the size being made & inc **11** sts on the 1st row (see position on Chart).

After the 1st row you have **98-104-110-118-126** sts, cont to foll Chart until work measures **53-54-54-55-56 cm (20¾-21¼-21¼-21¼-22 in)** [**96-98-98-100-102** rows] total.

Armholes:

Slip a stitch marker into the first & last stitch to mark the beg of the armholes (see diagram) then cont in patt as set until work measures **74-76-78-80-82 cm (29-30-30¾-31½-32¼ in)** [**134-138-142-146-150** rows] total.

Shoulders & Neck:

Next row (RS): Cast off **12-12-13-14-15** sts, work **26-28-29-31-33** sts, cast off the central **22-24-26-28-30** sts, work to end.

Next row (WS): Cast off **12-12-13-14-15** sts, work to end central cast off sts, put rem sts on a spare needle, work will now be completed in 2 sections.

***Next row (neck edge):** Cast off 2 sts, work to end.

Cont to cast off at the shoulder edge on every alt row as foll: **12-13-13-14-15** sts **2-2-1-1-1** times, then **0-0-14-15-16** sts once*.

With WS facing pick up sts left on spare needle & work from *to* above.

LEFT FRONT:

Using 6.5 mm needles CO **42-45-48-52-56** sts & work in 1/1 rib for **6 cm (2¼ in)** [12 rows] total starting with **k1-p1-k1-k1-k1** & ending with k2.

Change to 7.0 mm needles & cont in patterned rib & cable foll **Chart No 2** for the size being made & inc 4 sts evenly on the 1st row (see Chart for positioning).

After the 1st row you will have **46-49-52-56-60** sts, cont to foll Chart until work measures **53-54-54-55-56 cm (20¾-21¼-21¼-21¼-22 in)** [**96-98-98-100-102** rows] total.

Armhole:

Slip a stitch marker into the first stitch to mark the beg of the armhole, then cont in patt as set until work measures **39-40-40-41-42 cm (15¼-15¾-15¾-16-16½ in)** [**72-74-74-76-78** rows] total.

Neck:

Next row (RS): work until 3 sts rem on LH needle, sl 1, k1, pss0, k1.

Rep this dec on every foll 6th row **9-10-11-9-8** times, then on every foll 4th row **0-0-0-3-5** times.

Cont on the rem **36-38-40-43-46** sts until work measures **74-76-78-80-82** cm (**29-30-30½-31½-32¼** in) [**134-138-142-146-150** rows] total.

Shoulder:

Cast off at the beg of every WS row as foll: **12-12-13-14-15** sts **3-1-2-2-2** times, **0-13-14-15-16** sts **0-2-1-1-1** times.

RIGHT FRONT:

Using 6.5 mm needles CO **42-45-48-52-56** sts & work in 1/1 rib for **6** cm (**2¼** in) [**12** rows] total starting with k2.

Change to 7.0 mm needles & cont in patterned rib & cable foll **Chart No 3** for the size being made & inc **4** sts evenly on the 1st row (see Chart for positioning).

After the 1st row you will have **46-49-52-56-60** sts, cont to foll Chart until work measures **53-54-54-55-56** cm (**20¾-21¼-21¼-21¾-22** in) [**96-98-98-100-102** rows] total.

Armhole:

Slip a stitch marker into the last stitch to mark the beg of the armhole, then cont in patt as set until work measures **39-40-40-41-42** cm (**15¼-15¾-15¾-16-16½** in) [**72-74-74-76-78** rows] total.

Neck:

Next row (RS): k1, k2tog, work to end.

Rep this dec on every foll 6th row **9-10-11-9-8** times, then on every foll 4th row **0-0-0-3-5** times.

Cont on the rem **36-38-40-43-46** sts until work measures **74-76-78-80-82** cm (**29-30-30½-31½-32¼** in) [**134-138-142-146-150** rows] total.

Shoulder:

Cast off at the beg of every RS row as foll: **12-12-13-14-15** sts **3-1-2-2-2** times, **0-13-14-15-16** sts **0-2-1-1-1** times.

SLEEVES:

Using 6.5 mm CO **39-41-43-45-47** sts & work in 1/1 rib for **6** cm (**2¼** in) [**12** rows] total inc 4 sts on the final row.

Change to 7.0 mm needles & cont in patterned rib & cable foll **Chart No 4** for the size being made for **6-6-6-6-4** rows.

Next row (RS – inc): work 1 st, inc 1, work to last st, inc 1, work 1.

Rep this inc on every foll 6th row **9-7-3-1-0** times, then on every foll 4th row **4-7-13-16-18** times.

Cont on the **71-75-81-85-89** sts obtained until work measures **51** cm (**20** in) [**94** rows] total.

Top of sleeve:

Leave all sts on a spare needle.

FRONT BORDER & HALF COLLAR:

Worked in 2 sections.

Left front & half collar:

Using 6.5 mm needles CO **140-144-148-152-156** sts & work in 1/1 rib starting with k2.

Cont as est until work measures **5** cm (**2** in) [**10** rows] total.

Work 1 row straight.

Next row (WS): Work until **66-68-70-72-74** sts rem on LH needle, turn & work to end.

Next row (WS): Work until **71-73-75-77-79** sts rem on LH needle, turn & work to end.

Cont to add another **5** sts to the unworked sts at the end of WS rows another **5-4-3-2-1** times, then add another **6** sts to the unworked sts **4-4-6-7-8** times.

Work 1 row on all sts, then leave on a spare needle.

Right front & half collar:

Work as for left front until work measures **5** cm (**2** in) [**10** rows] total.

Next row (RS): Work until **66-68-70-72-74** sts rem on LH needle, turn & work to end.

Next row (RS): Work until **71-73-75-77-79** sts rem on LH needle, turn & work to end.

Cont to add another 5 sts to the unworked sts at the end of RS rows another **5-4-3-2-1** times, then add another 6 sts to the unworked sts **4-4-6-7-8** times.

Work 1 row on all sts, then leave on a spare needle.

POCKETS (2):

Using a contrast colour yarn & 7.0 mm needles CO **25** sts. Work in Patterned Rib using your main yarn for **15** cm (**6** in) [**28** rows] total, then leave on a spare needle.

FINISHING:

Join the shoulder seams.

Using backstitch graft a border along each front up to the centre back neck (see Grafting a Border in our hints & tips at bergeredefrance.com/advices). Then join the edges of the two collar sections together, joining on the RS for the last **10** cm (**4** in) to allow for turning down.

Graft the sleeves into the armholes between the stitch markers.

Sew the sleeve & side seams.

Pockets:

- On each front, place the base of a pocket **6** cm (**2¼** in) from the cast on edge (= red lines on diagram) & **3** sts in from the front centre.

- Sew the base of each pocket in place using back stitch.

- Sew the side seams.

On the right front border, make **4** buttonholes without cutting thread (see bergeredefrance.com/advices) **2.5** cm (**1** in) in from front centre: the 1st at beg of neck, the 2nd **3** cm (**1¼** in) from the bottom, the others at regular spacings.

Sew on buttons.

Secure & weave in all ends.



M1244

KABELVEST met SJAALKRAAG

Breinaalden
nr. **6,5** en **7**
1 kabelnaald

Fournituren
Markeeringen, artikelnr. 68395 (pakje van 48 stuks)
4 beige knopen Ø 31 mm, artikelnr. 50441 (pakje van 6)

● Toelichting

1 st. afhaken : draad **achter** het werk, 1 st. afhaken en hierbij insteken alsof u de st. averecht gaat breien.

Links kruisen = lkr.

8 st. lkr.: 4 st. op de kabelnld. voor het werk zetten, de volgende 4 st. recht breien, dan de 4 st. van de kabelnld. recht breien.

● Gebruikte steken

BOORDSTEEK 1/1, nld. nr. 6,5.

FANTASIEBOORDSTEEK, nld. nr. 7. Over een aantal st. deelbaar door 3 + 2.

1e nld. (goede kant van het werk) : 2 st. averecht, *1 st. afhaken, 2 st. averecht*, van * tot * herhalen.

2e nld.: 2 st. recht, *1 st. averecht, 2 st. recht, van * tot * herhalen.

Deze 2 nld. herhalen.

KABEL, nld. nr. 7. Over 8 st.

1e nld. (goede kant van het werk) - 3e en 5e nld.: recht.

2e nld. en alle even nld.: averecht.

7e nld.: 8 st. lkr.

9e - 11e - 13e en 15e nld.: recht.

17e nld.: vanaf de 7e nld. herhalen.

● Proeflapje

Voor het slagen van uw model is het belangrijk om het proeflapje te breien (zie onze kneepjes en raadgevingen op bergeredefrance.nl/conseils).

Een vierkant van 10 cm in fantasieboordsteek = 15 st. en 18 nld.

● Uitvoering

RUGPAND :

87-93-99-107-115 st. opzetten met nld. nr. 6,5 en **6** cm (**12** nld.) boordsteek 1/1 breien.

Met nld. nr. 7 verder breien in fantasieboordsteek en kabel volgens de **teltekening nr. 1** van de gekozen maat en hierbij over de 1e nld. **11** meerderingen verdelen (zie plaats op de teltekening).

Na de 1e nld. krijg je **98-104-110-118-126** st.

Armsgaten :

Op **53-54-54-55-56** cm (**96-98-98-100-102** nld.) totale hoogte een markeerring op de eerste en de laatste st. plaatsen om het begin van de armsgaten aan te geven (zie tekening) en verder breien in de verschillende steken.

Schouders en hals :

Op **74-76-78-80-82** cm (**134-138-142-146-150** nld.) totale hoogte, **voor de schouders** aan beide kanten elke 2e nld. afkanten voor :

S : 3 x 12 st.,

M : 1 x 12 st. en 2 x 13 st.,

L : 2 x 13 st. en 1 x 14 st.,

XL : 2 x 14 st. en 1 x 15 st.,

XXL : 2 x 15 st. en 1 x 16 st.,

tegelijk met de 1e schoudermindering, **voor de hals** de middelste **22-24-26-28-30** st. afkanten, elke kant apart verder breien en hierbij aan de halskant 1 x 2 st. afkanten.

LINKERVOORPAND :

42-45-48-52-56 st. met nld. nr. 6,5 opzetten, **6** cm (**12** nld.) boordsteek 1/1 breien en hierbij beginnen voor :

S – L – XL en XXL : met 1 st. recht,

M : met 1 st. averecht,

en eindigen met 2 st. recht.

Met nld. nr. 7 verder breien in fantasieboordsteek en kabel volgens de **teltekening nr. 2** van de gekozen maat en hierbij over de 1e nld. **4** meerderingen verdelen (zie plaats op de teltekening).

Na de 1e nld. krijg je **46-49-52-56-60** st.

Armsgat :

Rechts merken als voor het rugpand, dan verder breien in de verschillende steken.

Hals :

Op **39-40-40-41-42** cm (**72-74-74-76-78** nld.) totale hoogte links op 1 st. uit de kant minderen voor :

S : 10 x 1 st. elke 6e nld.

M : 11 x 1 st. elke 6e nld.

L : 12 x 1 st. elke 6e nld.

XL : 10 x 1 st. elke 6e nld. en 3 x 1 st. elke 4e nld.

XXL : 9 x 1 st. elke 6e nld. en 5 x 1 st. elke 4e nld.

Voor het minderen van 1 st. op 1 st. uit de kant : de nld. breien en als er nog 3 st. op de linkernld. over zijn 1 overhaling en 1 st. recht breien.

Schouder :

Rechts afkanten als voor het rugpand.

RECHTERVOORPAND :

42-45-48-52-56 st. met nld. nr. 6,5 opzetten, **6** cm (**12** nld.) boordsteek 1/1 breien en hierbij beginnen met 2 st. recht

Met nld. nr. 7 verder breien in fantasieboordsteek en kabel volgens de **teltekening nr. 3** van de gekozen maat en hierbij over de 1e nld. **4** meerderingen verdelen (zie plaats op de teltekening).

Na de 1e nld. krijg je **46-49-52-56-60** st.

Armsgat :

Links merken als voor het rugpand, dan verder breien in de verschillende steken.

Hals :

Op **39-40-40-41-42** cm (**72-74-74-76-78** nld.) totale hoogte rechts op 1 st. uit de kant minderen als voor het linkervoorpand. Voor het minderen van 1 st. op 1 st. uit de kant : 1 st. recht, 2 st. samen recht breien en de nld. uitbreien.

Schouder :

Links afkanten als voor het rugpand.

MOUWEN :

39-41-43-45-47 st. met nld. nr. 6,5 opzetten, **6** cm (**12** nld.) boordsteek 1/1 breien en hierbij over de laatste nld. 4 meerderingen verdelen.

Met nld. nr. 7 verder breien in fantasieboordsteek en kabel volgens de **teltekening nr. 4** van de gekozen maat en hierbij aan beide kanten op 1 st. uit de kant meerderen (de gemeerderde st. geleidelijk in fantasieboordsteek breien) voor :

S : 10 x 1 st. elke 6e nld. en 4 x 1 st. elke 4e nld.

M : 8 x 1 st. elke 6e nld. en 7 x 1 st. elke 4e nld.

L : 4 x 1 st. elke 6e nld. en 13 x 1 st. elke 4e nld.

XL : 2 x 1 st. elke 6e nld. en 16 x 1 st. elke 4e nld.

XXL : 19 x 1 st. elke 4e nld.

Dan verder breien over de verkregen **71-75-78-85-89** st.

Bovenkant mouw :

Op **51** cm (**94** nld.) totale hoogte de st. laten wachten.

BIES VOORPANDEN EN HALVE KRAAG :

Wordt in 2 delen gebreid :

Linkervoorpand en halve kraag :

140-144-148-152-156 st. opzetten met nld. nr. 6,5, boordsteek 1/1 breien en hierbij beginnen met 2 st. recht.

Op **5** cm (**10** nld.) hoogte rechts elke 2e nld. laten wachten voor :

S : 1 x 66 st., 6 x 5 st. en 4 x 6 st.

M : 1 x 68 st., 5 x 5 st. en 4 x 6 st.

L : 1 x 70 st., 4 x 5 st. en 6 x 6 st.

XL : 1 x 72 st., 3 x 5 st. en 7 x 6 st.

XXL : 1 x 74 st., 2 x 5 st. en 8 x 6 st.

Dan 1 nld. breien over alle st. en ze dan laten wachten.

Rechtersvoorpand en halve kraag :

In spiegelbeeld breien.

ZAKKEN (2) :

Met nld. nr. 7 en een draad in een afstekende kleur **25** st. opzetten, **15** cm (**28** nld.) fantasieboordsteek met Agneau breien en dan de st. laten wachten.

AFWERKING :

De schouders aan elkaar naaien.

Een bies met de stiksteek langs elk voorpand naaien tot het midden van de hals van het rugpand. Dan de zijkantjes aan elkaar naaien en hierbij rekening houden met een omslag van **10** cm.

De bovenkant van de mouwen met de stiksteek tussen de markeeringen langs de armsgaten naaien.

De mouw- en zijnaden van het vest sluiten.

Zakken :

- Op elk voorpand op **6** cm totale hoogte de onderkant van een zak (= **rode** stippellijnen op de tekening) op **3** st. uit middenvoor plaatsen.

- De onderkant van elke zak met de stiksteek vastnaaien.

- De zijkanten van de zakken vastnaaien.

In de bies van het rechtersvoorpand op **2,5** cm uit de middenvoorrand **4** knoopsgaten vormen zonder de draden door te knippen (zie onze kneepjes en raadgevingen op bergeredefrance.nl/conseils), het 1e aan het begin van de hals, het 2e op **3** cm van de onderkant, de andere regelmatig verdeeld.

De knopen aannaaien.