

# Robe ajourée

Lacework Dress — Ajourjurkje

## BERGERE DE FRANCE

### *Une laine de qualité fabriquée en France*

ENSEMBLE, FAVORISONS LA FABRICATION FRANÇAISE

Bergère de France est une filature familiale, installée à Bar-le-Duc, au cœur de la Lorraine depuis 1946. De la création des fils à l'expédition des pelotes, de la recherche de style à la réalisation des livres et magazines, toutes ces étapes sont réalisées en France dans nos ateliers. En choisissant la laine Bergère de France, vous favorisez une production locale et encouragez le savoir-faire français.



#### *Une fabrication et une qualité maîtrisée*

En tant que fabricant, nous apportons un grand soin à la qualité de nos fils. Nous maîtrisons et contrôlons ainsi directement toutes les étapes de la production.

Nous assurons dans notre usine les grandes étapes de fabrication du fil à tricoter : la teinture, la préparation, la filature, l'assemblage, le retordage, la finition et la mise en pelote des fils.

#### *Une filature éthique*

Nous avons à cœur de sélectionner des matières premières respectueuses de l'environnement et du bien-être animal. Nos laines proviennent d'élevages d'Uruguay et de Nouvelle-Zélande reconnus pour la qualité de leurs fibres. Nous utilisons du coton d'Égypte issu d'une agriculture biologique. Les matières synthétiques proviennent d'une entreprise Européenne que nous avons sélectionné pour son niveau de qualité.

- La Laine Française -

FABRICANT FRANÇAIS DE LAINE  
DEPUIS 1946

# Robe ajourée

## Lacework Dress – Ajourjurkje



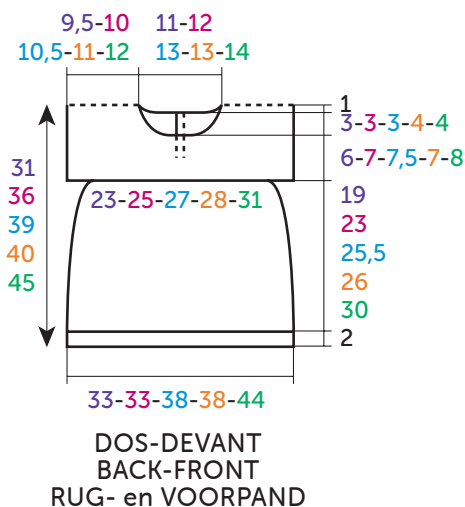
### IDÉAL

Poupée 10748

MOIS - MTHS - MAANDEN				
6	12	18	24	48
PELOTES - BALLS - BOLLEN				
3	3	4	4	5

☺ 50405  
1 pression Ø 10 mm  
1 x 10 mm Ø press stud  
1 drukkertje Ø 10 mm

👉 66567  
ruban satin largeur 3 mm  
3 mm wide satin ribbon  
satijnlint 3 mm breed



MESURES EN / MEASUREMENTS IN / AFMETINGEN IN : CM



AIGUILLES  
n° 4

ACCESSOIRES

1 pression Ø 10 mm réf. 50405  
(lot de 20)

82-86-90-94-98 cm de ruban satin  
largeur 3 mm réf. 66567 (vendu par  
5 mètres)

## • Points employés

POINT DE RIZ, aig. n° 4.

POINT AJOURÉ, aig. n° 4. Sur un nombre de m. divisible par 12 + 3. Suivre la grille selon la taille à réaliser.

## • Echantillons

Pour réussir votre modèle, il est important de tricoter les échantillons (consulter nos astuces et conseils sur [bergeredefrance.fr/conseils](http://bergeredefrance.fr/conseils)).

Un carré de 10 cm point de riz = 21 m. et 35 rgs.

Un carré de 10 cm point ajouré = 22 m.

et 28 rgs.

## • Réalisation

### DEVANT :

Monter 75-75-87-87-99 m. Tricoter 2 cm (6 rgs) point de riz.

Continuer point ajouré en suivant la grille selon la taille à réaliser.

A environ 20-24-26,5-27-31 cm (58-68-76-78-88 rgs) de hauteur totale, tricoter 1 rg endroit en répartissant 26-22-30-28-34 diminutions.

Tricoter 1 rg envers sur les 49-53-57-59-65 m. restantes.

### Changement de point et dessous de manches :

A 21-25-27,5-28-32 cm (60-70-78-80-90 rgs) de hauteur totale, continuer point de riz en montant 7 nouvelles m. de chaque côté pour les dessous de manche (= 63-67-71-73-79 m.).

### Encolure :

A 27-32-35-35-40 cm (82-94-104-104-118 rgs) de hauteur totale, rabattre les 7-9-11-9-11 m. centrales, continuer chaque côté séparément en rabattant côté encolure tous les 2 rgs :

6 mois - 12 mois et 18 mois : 1 x 3 m.,

1 x 2 m., 2 x 1 m.

24 mois et 48 mois : 1 x 3 m., 1 x 2 m., 3 x 1 m.

### Epaules :

A 31-36-39-40-45 cm (96-108-116-122-136 rgs) de hauteur totale, laisser en attente les 21-22-23-24-26 m. restantes de chaque côté.

### DOS :

Tricoter comme au devant jusqu'au changement de point et dessous des manches.

### Changement de point et dessous de manches :

A 21-25-27,5-28-32 cm (60-70-78-80-90 rgs) de hauteur totale, continuer point de riz en montant 7 nouvelles m. de chaque côté pour les dessous de manches (= 63-67-71-73-79 m.).

### Ouverture :

A 24-28-31-33-38 cm (68-80-88-94-108 rgs) de hauteur totale, le dos se sépare en 2 parties.

### 1ère partie :

Tricoter 34-36-38-39-42 m., puis laisser les 29-31-33-34-37 m. suivantes en attente.

Continuer sur les **34-36-38-39-42** m. de la 1ère partie.

**Encolure :**

A **30-35-38-39-44** cm (**92-104-112-118-132** rgs) de hauteur totale, rabattre côté ouverture tous les 2 rgs 1 x **11-12-13-13-14** m., 1 x 2 m.

**Epaule :**

Laisser en attente comme au devant.

**2ème partie :**

Reprendre les **29-31-33-34-37** m. laissées en attente, puis en tricotant, relever **1** m. derrière chacune des **5** premières m. de la 1ère partie.

Continuer le point de riz sur les **34-36-38-39-42** m. obtenues.

**Encolure :**

Rabattre côté ouverture comme à la 1ère partie.

**Epaule :**

Laisser en attente comme au devant.

**FINITIONS :**

Assembler les épaules en chaînette sur l'envers (consulter nos astuces et conseils sur [bergeredefrance.fr/conseils](http://bergeredefrance.fr/conseils)).

**Bordure d'encolure :**

Au bord de l'encolure, en tricotant relever **72-76-80-80-84** m. Puis, rabattre toutes les m. en les tricotant endroit sur l'envers du travail.

Faire les coutures des côtés de la robe et des dessous de manches.

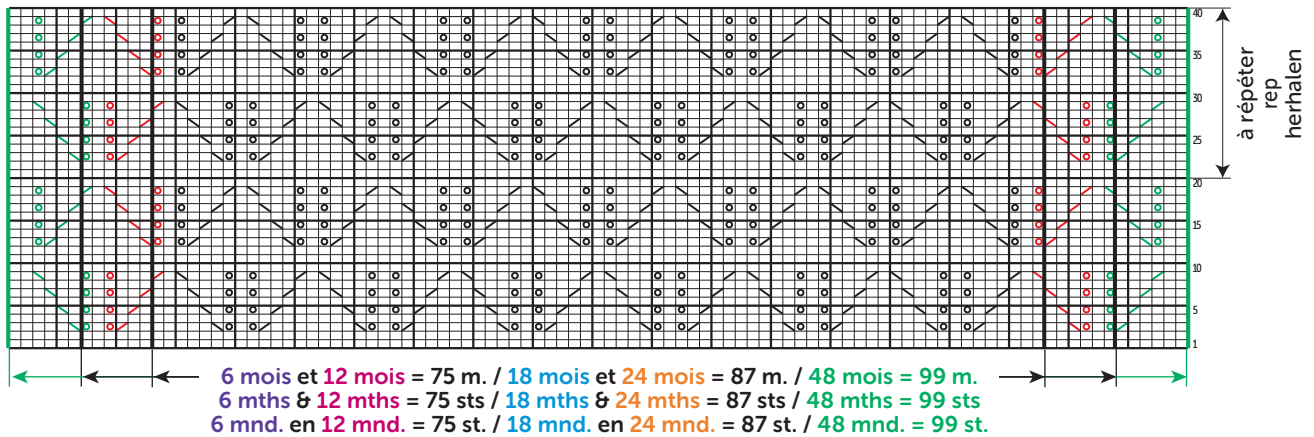
Coudre une pression à **1** cm du haut et à **1,5** cm du bord.

**Ruban :**

Couper une longueur de **82-86-90-94-98** cm de ruban.

Dans le dernier rg de point ajouré, glisser le ruban dans les m. en commençant et terminant de part et d'autre des **5** m. centrales en le passant sous **3** m., sur **3** m., sous **3** m., sur **3** m., sous **3** m. et ainsi de suite...

**POINT AJOURÉ / LACE STITCH / AJOURSTEEK**



- = 1 m. jersey endroit / K on RS, P on WS / 1 st. rechte tricotsteek
- = 2 m. ensemble endroit / k2tog / 2 st. samen recht
- ▣ = 1 jeté / yon / 1 omslag
- ▣ = 1 surjet simple / sl 1, k1, pssso / 1 overhaling
- ▣ = 2 m. ensemble endroit **uniquement pour 48 mois** / k2tog **only for 48 mths** / 2 st. samen recht **enkel voor 48 mnd.**
- ▣ = 1 jeté **uniquement pour 48 mois** / yon **only for 48 mths** / 1 omslag **enkel voor 48 mnd.**
- ▣ = 1 surjet simple **uniquement pour 48 mois** / sl 1, k1, pssso **only for 48 mths** / 1 overhaling **enkel voor 48 mnd.**
- ▣ = 2 m. ensemble endroit **uniquement pour 18 mois - 24 mois et 48 mois**  
k2tog **only for 18 mths, 24 mths & 48 mths**  
2 st. samen recht **enkel voor 18 mnd. - 24 mnd. en 48 mnd.**
- ▣ = 1 jeté **uniquement pour 18 mois - 24 mois et 48 mois**  
yon **only for 18 mths, 24 mths & 48 mths**  
1 omslag **enkel voor 18 mnd. - 24 mnd. en 48 mnd.**
- ▣ = 1 surjet simple **uniquement pour 18 mois - 24 mois et 48 mois**  
sl 1, k1, pssso **only for 18 mths, 24 mths & 48 mths**  
1 overhaling **enkel voor 18 mnd. - 24 mnd. en 48 mnd.**



ENGLISH

**NEEDLES**

**4 mm**

**ACCESSORIES**

**1 x 10 mm Ø press stud ref. 50405 (pk of 20)**

**82-86-90-94-98 cm 3 mm wide satin ribbon ref. 66567 (5 mtr pk)**

**• Stitches used**

**MOSS STITCH**, using 4.0 mm needles.

**LACE STITCH**, using 4.0 mm needles over a number of sts divisible by 12 (+ 3). Follow the chart for size being made.

**• Tension/Gauge**

To achieve a good result it is essential to make a tension square (see our hints & tips at [bergeredefrance.com/advice](http://bergeredefrance.com/advice)).

A 10 cm [4 in] square of Moss St = 21 sts & 35 rows.

A 10 cm [4 in] square of Lace Stitch = 22 sts & 28 rows.

**• To make**

**FRONT :**

CO **75-75-87-87-99** sts & cont in Moss St for 2 cm [ $\frac{3}{4}$  in] (6 rows).

Cont in Lace St foll chart for size being made.

When work measures approx **20-24-26.5-27-31** cm [ $7\frac{3}{4}$ - $9\frac{1}{2}$ - $10\frac{1}{2}$ - $10\frac{3}{4}$ -

$12\frac{1}{4}$  in] (**58-68-76-78-88** rows) total, work **1** row of knit making **26-22-30-28-34** dec evenly across row.

Work **1** row of purl on the rem **49-53-57-59-65** sts.

**Change of stitch & bottom of sleeves :**

When work measures **21-25-27.5-28-32** cm [ $8\frac{1}{4}$ - $9\frac{3}{4}$ - $10\frac{3}{4}$ - $11-12\frac{1}{2}$  in] (**60-70-78-80-90** rows) total, cont in moss st casting on **7** new sts at beg of next 2 rows **for the bottom of the sleeve** (= **63-67-71-73-79** sts).

**Neck :**

When work measures **27-32-35-35-40** cm [ $10\frac{1}{2}$ - $12\frac{1}{2}$ - $13\frac{3}{4}$ - $13\frac{3}{4}$ - $15\frac{3}{4}$  in] (**82-94-104-104-118** rows) total cast off the central **7-9-11-9-11** sts, then working each side separately cast off at the neck

edge on every alt row as foll:

**6 mths - 12 mths & 18 mths** : 3 sts once, 2 sts once, 1 st twice.

**24 mths & 48 mths** : 3 sts once, 2 sts once, 1 st 3 times.

#### Shoulders :

When work measures **31-36-39-40-45** cm [**12¼-14-15¼-15¾-17¾** in] (**96-108-116-122-136** rows) total leave the rem **21-22-23-24-26** sts at each edge on a spare needle.

#### BACK :

Work as for front until the change of stitch and bottom of sleeve.

#### Change of stitch & bottom of sleeve :

When work measures **21-25-27.5-28-32** cm [**8¼-9¾-10¾-11-12½** in] (**60-70-78-80-90** rows) total, cont in Moss St casting on **7** new sts at beg of next 2 rows **for the bottom of sleeves** (= **63-67-71-73-79** sts).

#### Opening :

When work measures **24-28-31-33-38** cm [**9½-11-12¼-13-15** in] (**68-80-88-**

**94-108** rows) total the back is separated into 2 sections.

#### 1st section :

Work **34-36-38-39-42** sts., then leave the foll **29-31-33-34-37** sts on a spare needle. Cont on the **34-36-38-39-42** sts for the 1st section.

#### Neck :

When work measures **30-35-38-39-44** cm [**12-13¾-15-15¼-17¼** in] (**92-104-112-118-132** rows) total cast off at the neck edge on every alt row as foll: **11-12-13-13-14** sts once., 2 sts once.

#### Shoulder :

Leave the rem **21-22-23-24-26** sts on a spare needle at same height as for front.

#### 2nd section :

Pick up the **29-31-33-34-37** sts left on the spare needle for the other side, then work as foll, pick up **1** st behind each of the first **5** sts of the 1st section.

Cont in moss st on the **34-36-38-39-42** sts obtained.

#### Neck :

Cast off for the neck as for 1st section.

**90** nld.) totale hoogte verder breien in gerstekorrel en hierbij aan beide kanten **7** nieuwe st. opzetten **voor de onderkant van de mouwen** (= **63-67-71-73-79** st.).

#### Hals :

Op **27-32-35-35-40** cm (**82-94-104-104-118** nld.) totale hoogte de middelste **7-9-11-9-11** st. afkanten, elke kant apart verder breien en aan de halskant elke 2e nld. afkanten voor :

**6 mnd. - 12 mnd. en 18 mnd.** : 1 x 3 st., 1 x 2 st., 2 x 1 st.

**24 mnd. en 48 mnd.** : 1 x 3 st., 1 x 2 st., 3 x 1 st.

#### Schouders :

Op **31-36-39-40-45** cm (**96-108-116-122-136** nld.) totale hoogte de overige **21-22-23-24-26** st. aan elke kant laten wachten.

#### RUGPAND :

Breien als het voorpand tot aan het veranderen van steek en de onderkant van de mouwen.

#### Veranderen van steek en onderkant mouwen :

Op **21-25-27.5-28-32** cm (**60-70-78-80-90** nld.) totale hoogte verder breien in gerstekorrel en hierbij aan beide kanten **7** nieuwe st. opzetten **voor de onderkant van de mouwen** (= **63-67-71-73-79** st.).

#### Split :

Op **24-28-31-33-38** cm (**68-80-88-94-108** nld.) totale hoogte splitst het rugpand zich in 2 delen.

#### 1e deel :

**34-36-38-39-42** st. breien, dan de volgende **29-31-33-34-37** st. laten wachten.

Verder breien over de **34-36-38-39-42** st. van het 1e deel.

#### Hals :

Op **30-35-38-39-44** cm (**92-104-112-118-132** nld.) totale hoogte aan de kant

#### Shoulder :

Leave on a spare needle as for front.

#### FINISHING :

Join the shoulder seams using a chain stitch seam on the WS (see our hints & tips at [bergeredefrance.com/advices](http://bergeredefrance.com/advices)).

#### Neck border :

Pick up **72-76-80-80-84** sts around the neck edge. Then cast off all sts knitwise on the WS of work.

Sew the side seams & bottom sleeve seams.

Sew on a press stud **1** cm from the top & **1.5** cm from the edge.

#### Ribbon :

Cut a length of ribbon **82-86-90-94-98** cm [**32¼-33¾-35½-37-38½** in] long.

Slip the ribbon through the stitches starting and ending on either side of the 5 central stitches by passing it under 3 sts, over 3 sts, under 3 sts etc.

Secure & weave in all ends.



NEDERLANDS

BREINAALDEN

nr. 4

FOURNITUREN

**1** drukkertje Ø **10** mm art. **50405**  
(pakje van **20**)

**82-86-90-94-98** cm satijnlint **3** mm  
breed, art. **66567** (per **5** meter)

## • Gebruikte steken

**GERSTEKORREL**, nld. nr. 4.

**AJOURSTEEK**, nld. nr. 4. Over een aantal st. deelbaar door 12 + 3. De teltekening van de gekozen maat volgen.

## • Proeflapjes

Voor het slagen van je model is het belangrijk om de proeflapjes te breien (zie tips en raad op [bergeredefrance.nl/conseils](http://bergeredefrance.nl/conseils)).

Een vierkant van 10 cm in gerstekorrel = 21 st. en 35 nld.

Een vierkant van 10 cm in ajoursteek = 22 st. en 28 nld.

## • Uitvoering

### VOORPAND :

**75-75-87-87-99** st. opzetten en **2** cm (**6** nld.) gerstekorrel breien.

Verder breien in ajoursteek volgens de teltekening van de gekozen maat.

Op ongeveer **20-24-26.5-27-31** cm (**58-68-76-78-88** nld.) totale hoogte **1** nld. recht breien en hierover **26-22-30-28-34** minderingen verdelen.

**1** nld. averecht breien over de overige **49-53-57-59-65** st.

#### Veranderen van steek en onderkant mouwen :

Op **21-25-27.5-28-32** cm (**60-70-78-80-**