

Tunique fines bretelles

Tunic with straps — Tuniek met fijne schouderbandjes

BERGERE DE FRANCE

Une laine de qualité fabriquée en France

ENSEMBLE, FAVORISONS LA FABRICATION FRANÇAISE

Bergère de France est une filature familiale, installée à Bar-le-Duc, au cœur de la Lorraine depuis 1946. De la création des fils à l'expédition des pelotes, de la recherche de style à la réalisation des livres et magazines, toutes ces étapes sont réalisées en France dans nos ateliers. En choisissant la laine Bergère de France, vous favorisez une production locale et encouragez le savoir-faire français.



Une fabrication et une qualité maîtrisée

En tant que fabricant, nous apportons un grand soin à la qualité de nos fils. Nous maîtrisons et contrôlons ainsi directement toutes les étapes de la production.

Nous assurons dans notre usine les grandes étapes de fabrication du fil à tricoter : la teinture, la préparation, la filature, l'assemblage, le retordage, la finition et la mise en pelote des fils.

Une filature éthique

Nous avons à cœur de sélectionner des matières premières respectueuses de l'environnement et du bien-être animal. Nos laines proviennent d'élevages d'Uruguay et de Nouvelle-Zélande reconnus pour la qualité de leurs fibres. Nous utilisons du coton d'Égypte issu d'une agriculture biologique. Les matières synthétiques proviennent d'une entreprise Européenne que nous avons sélectionné pour son niveau de qualité.

- La Laine Française -

FABRICANT FRANÇAIS DE LAINE
DEPUIS 1946

Tunique fines bretelles

Tunic with straps — Tuniek met fijne schouderbandjes



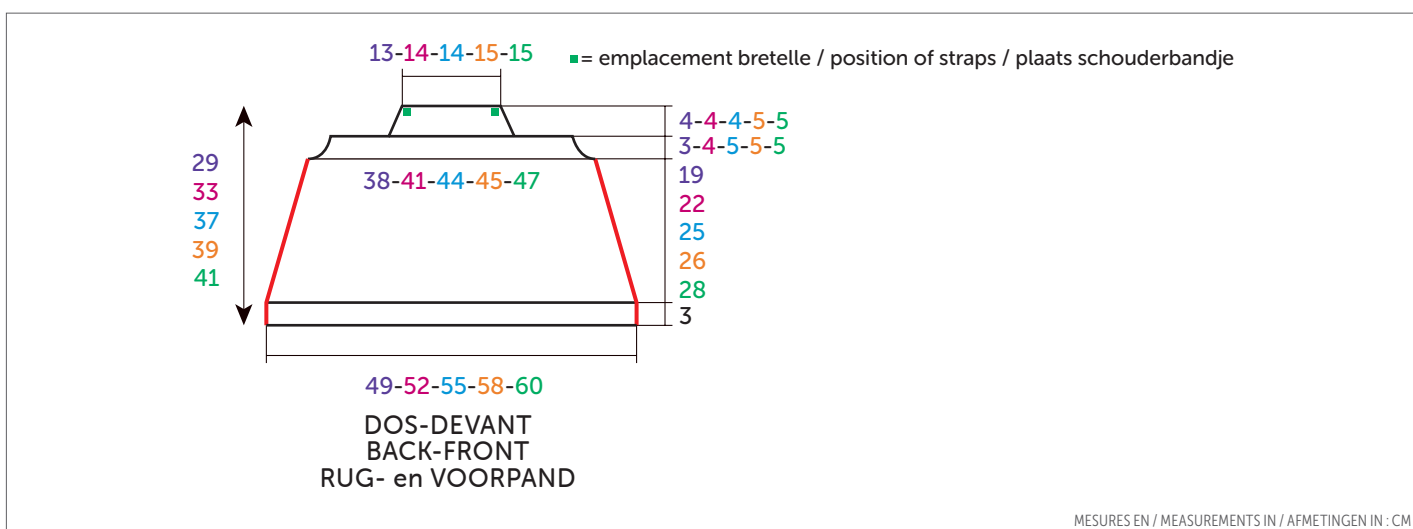
CALINOÙ

Lait 10028

MOIS - MTHS - MAANDEN				
3	6	12	18	24
PELOTES - BALLS - BOLLEN				
2	2	2	3	3

50623

1 mètre de ruban satin mat blanc largeur 10 mm
1 mtr matt white satin ribbon 10 mm wide
1 meter mat wit satijnlint 10 mm breed



FRANÇAIS

AIGUILLES
n° 3

ACCESSOIRES

1 mètre de ruban satin mat blanc
largeur 10 mm réf. 50623
(vendu par 5 mètres)

• Points employés

POINT AJOURÉ, aig. n° 3. Sur un nombre de m. divisible par 14 + 1.

1er rg (endroit du travail) : Endroit.

2ème rg et tous les rgs pairs : Envers.

3ème - 5ème et 7ème rgs : 1 m. endroit, * 1 jeté, 5 m. endroit, 1 double diminution, 5 m. endroit, 1 jeté, 1 m. endroit *, répéter de * à *.

JERSEY ENDROIT, aig. n° 3.

POINT DE RIZ, aig. n° 3.

• Echantillons

Pour réussir votre modèle, il est important de tricoter les échantillons (consulter nos astuces et conseils sur bergeredefrance.fr/conseils).

Un carré de 10 cm jersey endroit = 27 m. et 31 rgs.

Un carré de 10 cm point de riz = 27 m. et 41 rgs.

• Réalisation

DOS :

Monter **133-141-151-159-163** m. Tricoter **3 cm (8 rgs)** point ajouré en suivant la grille selon la taille à réaliser.

Continuer jersey endroit en diminuant de chaque côté à 2 m. du bord :

3 mois : 14 x 1 m. tous les 4 rgs.

6 mois : 5 x 1 m. tous les 6 rgs, 9 x 1 m. tous les 4 rgs.

12 mois : 8 x 1 m. tous les 6 rgs, 7 x 1 m. tous les 4 rgs.

18 mois : 6 x 1 m. tous les 6 rgs, 11 x 1 m. tous les 4 rgs.

24 mois : 9 x 1 m. tous les 6 rgs, 8 x 1 m. tous les 4 rgs.

Pour diminuer 1 m. à 2 m. du bord : Tricoter 2 m., 2 m. ensemble endroit, continuer le rg et lorsqu'il reste 4 m. sur l'aig. gauche, tricoter 1 surjet simple, 2 m.

Puis, continuer sur les **105-113-121-125-129** m. restantes.

Emmanchures :

A **22-25-28-29-31** cm (**70-80-90-94-**

100 rgs) de hauteur totale, de chaque côté rabattre (les diminutions de 2 m. et d'1 m. se font à 2 m. du bord) :

3 mois : tous les 2 rgs 1 x 3 m., 1 x 2 m., 3 x 1 m.

6 mois : tous les 2 rgs 1 x 3 m., 1 x 2 m., 2 x 1 m. ; puis tous les 4 rgs 1 x 1 m.

12 mois - 18 mois et 24 mois : tous les 2 rgs 1 x 3 m., 1 x 2 m., 3 x 1 m. ; puis tous les 4 rgs 1 x 1 m.

Il reste **89-97-103-107-111** m.

Pour diminuer 2 m. à 2 m. du bord : Tricoter 2 m., 3 m. ensemble endroit, continuer le rg et lorsqu'il reste 5 m. sur l'aig. gauche, tricoter 1 surjet double, 2 m. endroit.

Changement de point :

A environ **24,5-28,5-32,5-33,5-35,5** cm (**79-93-105-109-115** rgs) de hauteur totale, sur l'envers du travail, tricoter **3-4-5-4-6** m. envers, 3 m. ensemble envers, * 2 m. envers, 3 m. ensemble envers *, tricoter **16-17-18-19-19** fois de * à * et terminer le rg.

Continuer point de riz sur les **55-61-65-67-71** m. restantes en diminuant de chaque côté à 2 m. du bord dès le 3ème rg, puis :

3 mois : tous les 2 rgs 3 x 2 m. ; tous les 4 rgs 2 x 2 m.

6 mois : tous les 2 rgs 5 x 2 m. ; tous les 4 rgs 1 x 2 m.

12 mois : tous les 2 rgs 7 x 2 m.

18 mois : tous les 2 rgs 5 x 2 m. ; tous les 4 rgs 2 x 2 m.

24 mois : tous les 2 rgs 7 x 2 m. ; tous les 4 rgs 1 x 2 m.

Pour diminuer 2 m. point de riz à 2 m. du bord : Tricoter 2 m. point de riz, 3 m. ensemble endroit ou 3 m. ensemble envers selon le point, continuer le rg et lorsqu'il reste 5 m. sur l'aig. gauche, tricoter 1 surjet double ou 3 m. ensemble envers selon le point, 2 m. point de riz.

Après la dernière diminution, tricoter **1** rg sur les **35-37-37-39-39** m. restantes, puis rabattre toutes les m. **pour le haut du corps**.

DEVANT :

Tricoter comme le dos.

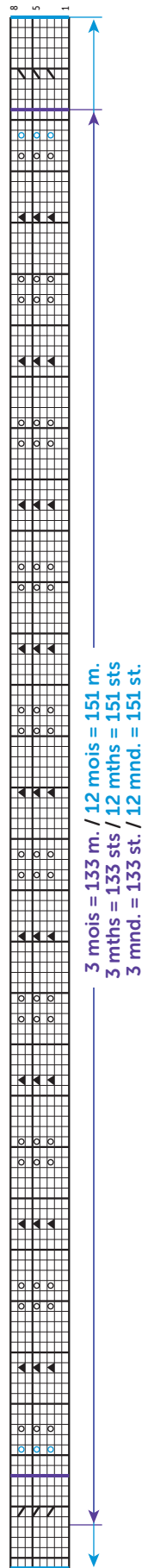
FINITIONS :

Faire les coutures des côtés de la tunique (= traits **rouges** sur le croquis).

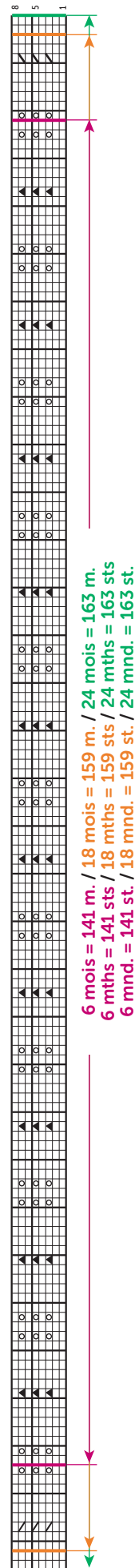
Bretelles :

- Couper **4** longueurs de ruban de **25** cm.
 - Sur l'envers du travail, de chaque côté du dos et du devant, coudre l'extrémité d'une bretelle (voir croquis).
- Au porté, nouer les rubans.

POINT AJOURÉ - Tailles **3 mois** et **12 mois** / LACE STITCH - Sizes **3 mths** & **12 mths** / AJOURSTEEK - Maat **3 mnd.** en **12 mnd.**



POINT AJOURÉ - Tailles **6 mois** - **18 mois** et **24 mois** / LACE STITCH - Sizes **6 mths** - **18 mthd** & **24 mths** / AJOURSTEEK - Maat **6 mnd.** - **18 mnd.** en **24 mnd.**



- = 1 m. jersey endroit / K on RS, P on WS / 1 st. rechte tricotsteek
- ▣ = 2 m. ensemble endroit / k2tog / 2 st. samen recht
- ▢ = 1 surjet simple / sl 1, k1, pss0 / 1 overhaling
- ▣ = 1 jeté / yon / 1 omslag
- ▣ = 1 jeté **uniquement pour 12 mois** / yon **only for 12 mths** / 1 omslag **enkel voor 12 mnd.**
- ▣ = 1 double diminution / sl 2, k1, pass 2 slipped sts over / 1 dubbele mindering



ENGLISH

NEEDLES

3 mm

ACCESSORIES

1 mtr matt white satin ribbon 10 mm wide ref. 50623 (pk of 5 mtrs)

• Stitches used

LACE STITCH, using 3.0 mm needles. Over a number of sts divisible by 14 + 1.

Row 1 (RS) : Knit.

Row 2 & every WS row : Purl.

3rd - 5th & 7th rows : k1, * yon, k5, sl 2, k1, pass over 2 sl sts, k5, yon, k1 *, rep from * to *

STOCKING STITCH (ST ST), using 3.0 mm needles.

MOSS STITCH, using 3.0 mm needles.

• Tension/Gauge

To achieve a good result it is essential to make a tension square (see our hints & tips at bergeredefrance.com/advices).

A 10 cm [4 in] square of St St = 27 sts & 31 rows.

A 10 cm [4 in] square of Moss St = 27 sts & 41 rows.



NEDERLANDS

BREINAALDEN

nr. 3

FOURNITUREN

1 meter mat wit satijnlint 10 mm breed, art. 50623 (per 5 meter)

• Gebruikte steken

AJOURSTEEK, nld. nr. 3. Over een aantal st. deelbaar door 14 + 1.

1e nld. (goede kant van het werk) : recht.

2e nld. en alle even nld. : averecht.

3e - 5e en 7e nld. : 1 st. recht, * 1 omslag, 5 st. recht, 1 dubbele mindering, 5 st. recht, 1 omslag, 1 st. recht *, herhalen van * tot *.

RECHTE TRICOTSTEEK, nld. nr. 3.

GERSTEKORREL, nld. nr. 3.

• Proeflapjes

Voor het slagen van je model is het belangrijk om de proeflapjes te breien (zie tips pen raad op bergeredefrance.nl/conseils).

Een vierkant van 10 cm in rechte tricotsteek = 27 st. en 31 nld.

Een vierkant van 10 cm in gerstekorrel = 27 st. en 41 nld.

• Uitvoering

RUGPAND :

133-141-151-159-163 st. opzetten en **3 cm (8 nld.)** ajoursteek breien volgens de **telekening** van de gekozen maat.

Verder breien in rechte tricotsteek en

• To make

BACK :

CO **133-141-151-159-163** sts. Cont in Lace St for **3 cm [1¼ in] (8 rows)** foll the **chart** for size being made.

Cont in St St for **4-6-6-6-6** rows.

Next row (RS - dec): k2, k2tog, work to last 4 sts, sl 1, k1, pssso, k2.

Rep this dec on every foll **4th-6th-6th-6th-6th** row **13-4-7-5-8** times, then on every foll 4th row **0-9-7-11-8** times.

Then cont on the rem **105-113-121-125-129** sts.

Armholes :

Cont until work measures **22-25-28-29-31 cm [8¾-9¾-11-11½-12¼ in] (70-80-90-94-100 rows)** total. Cast off **3** sts at beg of next 2 rows **99-107-115-119-123** sts rem.

Next row (RS - 2 st dec): k2, k3tog, work to last 5 sts, sl 1, k2tog, pssso, k2.

Work 1 row straight.

Next row (RS - 1 st dec): k2, k2tog, work to last 3 sts, sl 1, k1, pssso, k2.

Rep this 1 st dec on every foll RS row **2** times, then on every foll 4th row **0-1-1-1** time.

89-97-103-107-111 sts rem.

Change of stitch :

When work measures approx. **24.5-28.5-**

hierbij aan beide kanten op 2 st. uit de kant minderen voor :

3 mnd. : 14 x 1 st. elke 4e nld.

6 mnd. : 5 x 1 st. elke 6e nld., 9 x 1 st. elke 4e nld.

12 mnd. : 8 x 1 st. elke 6e nld., 7 x 1 st. elke 4e nld.

18 mnd. : 6 x 1 st. elke 6e nld., 11 x 1 st. elke 4e nld.

24 mnd. : 9 x 1 st. elke 6e nld., 8 x 1 st. elke 4e nld.

Voor het minderen van 1 st. op 2 st. uit de kant : 2 st. , 2 st. samen recht breien, de nld. verder breien en als er nog 4 st. op de linkernld. over zijn, dan 1 overhaling en 2 st. breien.

Dan verder breien over de overige **105-113-121-125-129** st.

Armsgaten :

Op **22-25-28-29-31 cm (70-80-90-94-100 nld.)** totale hoogte aan beide kanten minderen, dan afkanten (de minderingen van 2 st. en van 1 st. worden op 2 st. uit de kant gemaakt) voor :

3 mnd. : elke 2e nld. 1 x 3 st., 1 x 2 st., 3 x 1 st.

6 mnd. : elke 2e nld. 1 x 3 st., 1 x 2 st., 2 x 1 st. ; dan elke 4e nld. 1 x 1 st.

12 mnd. - 18 mnd. en 24 mnd. : elke 2e nld. 1 x 3 st., 2 x 2 st., 3 x 1 st. ; dan elke 4e nld. 1 x 1 st.

Er zijn **89-97-103-107-111** st. over.

Voor het minderen van 2 st. op 2 st. uit de kant : 2 st. , 3 st. samen recht breien, de nld. verder breien en als er nog 5 st. op de linkernld. over zijn, dan 1 dubbele overhaling en 2 st. breien.

Veranderen van steek :

Op ongeveer **24,5-28,5-32,5-33,5-35,5 cm (79-93-105-109-115 nld.)** totale hoogte op **de achterkant** van het werk

32.5-33.5-35.5 cm [9¾-11¼-12¾-13-14 in] (79-93-105-109-115 rows) total, on the **WS** of work cont as foll: p **3-4-5-4-6**, p3tog, * p2, p3tog *, rep from *to* **16-17-18-19-19** time then work to end.

Cont in Moss St on the rem **55-61-65-67-71** sts.

Next row (RS - 2 st dec): 2 sts Moss St, k3tog or p3tog depending on stitch, work until 5 sts rem, sl 1, k2tog, pssso or p3tog dependant on stitch, 2 sts Moss St.

Rep this dec on every RS row **2-4-6-4-6** times, then on every foll 4th row **2-1-0-2-1** times.

After the final dec work **1** row on the rem **35-37-37-39-39** sts then cast off all sts for the **top of the body**.

FRONT :

Work as for back.

FINISHING :

Sew the side seams of the tunic (= red lines on the diagram).

Straps :

- Cut 4 lengths of ribbon **25 cm [9¾ in]** long.

- On the WS of the work, at each edge of the back & front, sew one end of the ribbon (see diagram).

Secure & weave in all ends.

To wear, tie the ribbons.

breien : **3-4-5-4-6** st. averecht, 3 st. samen averecht, * 2 st. averecht, 3 st. samen averecht *, **16-17-18-19-19** keer van * tot * breien en de nld. uitbreien.

Verder breien in gerstekorrel over de overige **55-61-65-67-71** st. en hierbij aan beide kanten minderen op 2 st. uit de kant, vanaf de 3e nld., dan voor :

3 mnd. : elke 2e nld. 3 x 2 st. ; elke 4e nld. 2 x 2 st.

6 mnd. : elke 2e nld. 5 x 2 st. ; elke 4e nld. 1 x 2 st.

12 mnd. : elke 2e nld. 7 x 2 st.

18 mnd. : elke 2e nld. 5 x 2 st. ; elke 4e nld. 2 x 2 st.

24 mnd. : elke 2e nld. 7 x 2 st. ; elke 4e nld. 1 x 2 st.

Voor het minderen van 2 st. gerstekorrel op 2 st. uit de kant : 2 st. gerstekorrel, 3 st. samen recht of 3 st. samen averecht alnaargelang de steek breien, de nld. verder breien en als er nog 5 st. op de linkernld. over zijn, dan 1 dubbele overhaling of 3 st. samen averecht alnaargelang de steek en 2 st. gerstekorrel breien.

Na de laatste mindering **1** nld. breien over de overige **35-37-37-39-39** st., dan alle st. afkanten **voor de bovenkant**.

VOORPAND :

Breien als voor het rugpand.

AFWERKING :

De zijnaden van de tuniek aan elkaar naaien (= rode lijnen op de tekening).

Schouderbandjes :

- **4** stukken lint van **25 cm** afknippen.

- Aan elke kant van het rug- en voorpand, op de achterkant van het werk, het uiteinde van een schouderbandje naaien (zie tekening).

Bij het dragen, de lintjes strikken.