

# Veste à torsades

Cable cardigan — Kabelvest

# BERGERE

DE FRANCE

## *Une laine de qualité fabriquée en France*

ENSEMBLE, FAVORISONS LA FABRICATION FRANÇAISE

Bergère de France est une filature familiale, installée à Bar-le-Duc, au cœur de la Lorraine depuis 1946. De la création des fils à l'expédition des pelotes, de la recherche de style à la réalisation des livres et magazines, toutes ces étapes sont réalisées en France dans nos ateliers. En choisissant la laine Bergère de France, vous favorisez une production locale et encouragez le savoir-faire français.



### *Une fabrication et une qualité maîtrisée*

En tant que fabricant, nous apportons un grand soin à la qualité de nos fils. Nous maîtrisons et contrôlons ainsi directement toutes les étapes de la production.

Nous assurons dans notre usine les grandes étapes de fabrication du fil à tricoter : la teinture, la préparation, la filature, l'assemblage, le retordage, la finition et la mise en pelote des fils.

### *Une filature éthique*

Nous avons à cœur de sélectionner des matières premières respectueuses de l'environnement et du bien-être animal. Nos laines proviennent d'élevages d'Uruguay et de Nouvelle-Zélande reconnus pour la qualité de leurs fibres. Nous utilisons du coton d'Égypte issu d'une agriculture biologique. Les matières synthétiques proviennent d'une entreprise Européenne que nous avons sélectionné pour son niveau de qualité.

- La Laine Française -

FABRICANT FRANÇAIS DE LAINE  
DEPUIS 1946

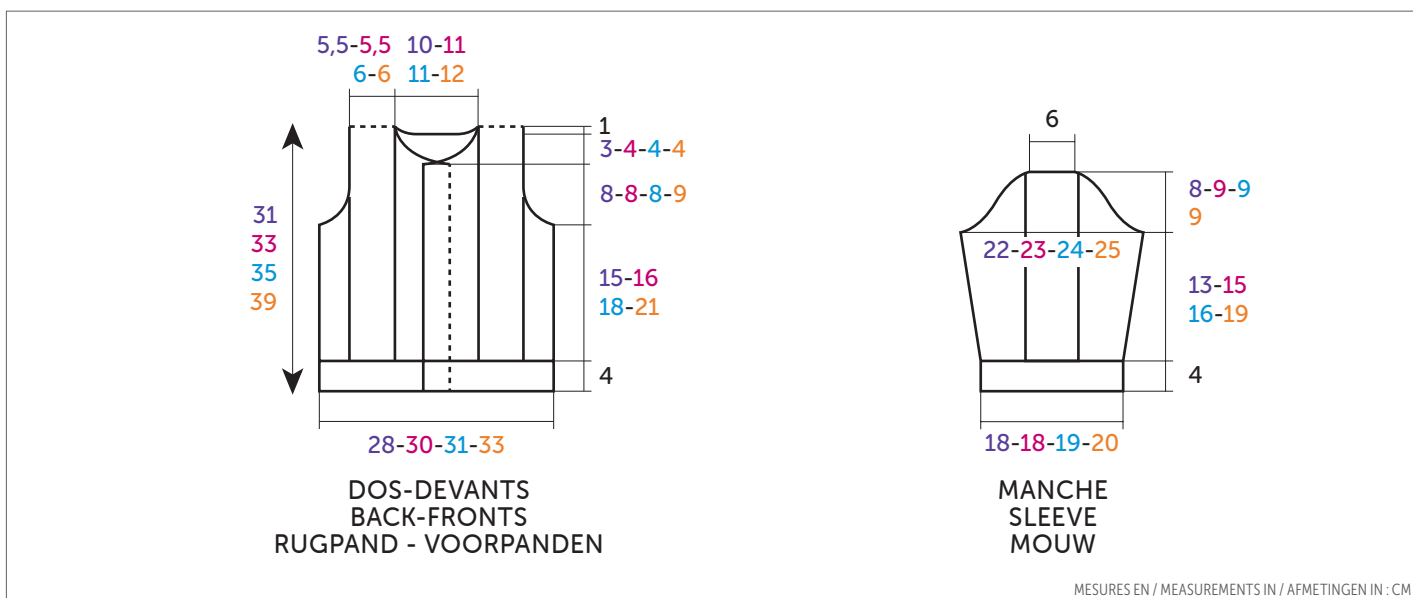
# Veste à torsades

Cable cardigan – Kabelvest



		MOIS - MTHS - MAANDEN			
		12	18	24	36
		PELOTES - BALLS - BOLLEN			
BARISIENNE		3	3	4	4
Titane		21323			

- ☺ 50236  
 4 boutons en noix de coco panda Ø 18 mm  
 4 coconut panda buttons Ø 18 mm  
 4 knopen in kokoshout, panda Ø 18 mm



## FRANÇAIS

AIGUILLES  
n° 3 et 3,5  
2 aig. à torsades

ACCESSOIRES  
4 boutons en noix de coco panda  
Ø 18 mm réf. 50236 (lot de 6)

## • Légende

**1 m. glissée** : Fil sur l'envers du travail, glisser 1 m. en la prenant comme pour la tricoter envers.

**1 m. endroit double** : Piquer l'aig. droite au milieu de la m. située sous la m. à tricoter et faire 1 m. endroit, lâcher ensuite la m. de l'aig. gauche.

**Croisée à gauche = CàG**

**10 m. CàG** : Glisser 4 m. sur la 1ère aig. à torsades devant le travail, puis glisser les 2 m. suivantes sur la 2ème aig. à torsades derrière le travail, tricoter les 4 m. suivantes à l'endroit, puis les 2 m. de la 2ème aig. à torsades à l'envers et les 4 m. de la 1ère aig. à torsades à l'endroit.

## • Points employés

**CÔTES 1/1**, aig. n° 3.  
**JERSEY ENVERS**, aig. n° 3,5.  
**POINT FANTAISIE**, aig. n° 3,5. Sur 20 m. Suivre la grille.  
**POINT MOUSSE**, aig. n° 3 et 3,5.

## • Echantillon

Pour réussir votre modèle, il est important de tricoter l'échantillon (consulter nos astuces et conseils sur [bergeredefrance.fr/conseils](http://bergeredefrance.fr/conseils)).

Un carré de 10 cm jersey envers = 22 m. et 30 rgs.

## • Réalisation

### DOS :

Monter **63-67-69-73** m. aig. n° 3. Tricoter **4** cm (**12** rgs) côtes 1/1, **mais** au dernier rg augmenter 1 m. (= **64-68-70-74** m.). Continuer jersey envers aig. n° 3,5.

### Emmanchures :

A **19-20-22-25** cm (**56-60-66-76** rgs) de hauteur totale, de chaque côté rabattre tous les 2 rgs :

**12 mois** : 1 x 3 m., 1 x 2 m., 3 x 1 m.  
**18 mois et 24 mois** : 1 x 3 m., 1 x 2 m., 4 x 1 m.  
**36 mois** : 1 x 3 m., 2 x 2 m., 3 x 1 m.  
 Puis, continuer sur les **48-50-52-54** m. restantes.

### Encolure :

A **30-32-34-38** cm (**90-96-102-114** rgs) de hauteur totale, rabattre les **16-18-18-20** m. centrales, continuer chaque côté séparément en rabattant côté encolure 1 x 2 m.

### Epaules :

A **31-33-35-39** cm (**94-100-106-118** rgs) de hauteur totale, rabattre les **14-14-15-15** m. restantes de chaque côté.

### DEVANT GAUCHE :

Monter **41-43-44-47** m. aig. n° 3. Tricoter **33-35-36-39** m. côtes 1/1, **8** m. point mousse **pour la bordure**, **mais** dès le **2ème rg** tricoter des rgs raccourcis, **c'est-à-dire** :

tricoter **8** m. point mousse, tourner le travail,

**1 m. glissée**, **7 m.** point mousse, tourner.

Tricoter **4** rgs sur toutes les m.

Tricoter **8 m.** point mousse, tourner, **1 m. glissée**, **7 m.** point mousse, tourner le travail.

Puis, continuer sur toutes les m.

A **4 cm (12 rgs)** de hauteur totale, continuer aig. n° 3,5 en tricotant **7-8-9-11 m.** jersey envers, **20 m.** point fantaisie, **6-7-7-8 m.** jersey envers, **8 m.** point mousse **pour la bordure**.

#### Emmanchure :

Rabattre à droite comme au dos. Puis, continuer sur les **33-34-35-37 m.** restantes.

#### Encolure :

A **27-28-30-34 cm (80-84-90-102 rgs)** de hauteur totale, rabattre à gauche tous les 2 rgs 1 x **10-11-11-13 m.**, 2 x 2 m., 3 x 1 m.

#### Epaule :

A **31-33-35-39 cm (94-100-106-118 rgs)** de hauteur totale, rabattre les **16-16-17-17 m.** restantes.

### DEVANT DROIT :

Monter **41-43-44-47 m.** aig. n° 3. Tricoter **8 m.** point mousse **pour la bordure**, **33-35-36-39 m.** côtes 1/1, **mais** dès le **3ème rg** tricoter des rgs raccourcis, **c'est-à-dire :**

tricoter **8 m.** point mousse, tourner le travail,

**1 m. glissée**, **7 m.** point mousse, tourner.

Tricoter **4 rgs** sur toutes les m.

Tricoter **8 m.** point mousse, tourner,

**1 m. glissée**, **7 m.** point mousse, tourner.

Puis, continuer sur toutes les m.

A **4 cm (12 rgs)** de hauteur totale, continuer aig. n° 3,5 en tricotant **8 m.** point mousse **pour la bordure**, **6-7-7-8 m.** jersey envers, **20 m.** point fantaisie, **7-8-9-11 m.** jersey envers.

#### Emmanchure :

Rabattre à gauche comme au dos. Puis, continuer sur les **33-34-35-37 m.** restantes.

#### Encolure :

Rabattre à gauche comme au devant gauche.

#### Epaule :

Rabattre comme au devant gauche.

### MANCHES :

Monter **45-45-47-49 m.** aig. n° 3. Tricoter **4 cm (12 rgs)** côtes 1/1, **mais** au dernier rg augmenter 1 m. (= **46-46-48-50 m.**).

Continuer aig. n° 3,5 en tricotant **13-13-14-15 m.** jersey envers, **20 m.** point fantaisie, **13-13-14-15 m.** jersey envers.

A **7 cm (20 rgs)** de hauteur totale, augmenter de chaque côté à 2 m. du bord :

**12 mois :** 4 x 1 m. tous les 8 rgs.

**18 mois :** 3 x 1 m. tous les 8 rgs, 2 x 1 m. tous les 6 rgs.

**24 mois :** 2 x 1 m. tous les 8 rgs, 4 x 1 m. tous les 6 rgs.

**36 mois :** 6 x 1 m. tous les 8 rgs.

Puis, continuer sur les **54-56-60-62 m.** obtenues.

#### Tête de manche :

A **17-19-20-23 cm (52-56-60-70 rgs)** de hauteur totale, de chaque côté rabattre tous les 2 rgs :

**12 mois :** 1 x 3 m., 2 x 2 m., 6 x 1 m., 2 x 2 m., 1 x 3 m. et les 14 m. restantes.

**18 mois :** 1 x 3 m., 2 x 2 m., 9 x 1 m., 1 x 2 m., 1 x 3 m. et les 14 m. restantes.

**24 mois :** 2 x 3 m., 1 x 2 m., 8 x 1 m., 2 x 2 m., 1 x 3 m. et les 14 m. restantes.

**36 mois :** 2 x 3 m., 2 x 2 m., 7 x 1 m., 2 x 2 m., 1 x 3 m. et les 14 m. restantes.

#### COL :

Monter **54-58-58-62 m.** aig. n° 3,5. Tricoter **5 cm** point mousse et laisser les m. en attente.

### FINITIONS :

Assembler les épaules.

Poser à points arrière le col au bord de l'encolure sur l'envers du travail en laissant libre les **8 m.** point mousse de chaque côté.

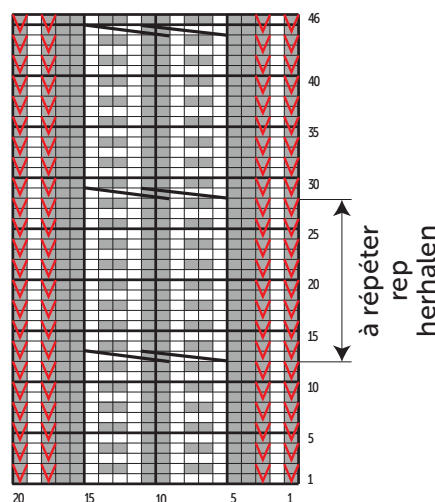
Coudre la tête des manches au bord des emmanchures.

Faire les coutures des manches et des côtés de la veste.

Sur la bordure du devant gauche à **5 m.** du bord, former **4** boutonnières sans couper les fils (consulter nos astuces et conseils sur [bergeredefrance.fr/conseils](http://bergeredefrance.fr/conseils)), la 1ère à **2,5 cm** du bas, la 2ème à **6 cm** du haut, les autres régulièrement espacées.

Coudre les boutons.

### POINT FANTAISIE PATTERN STITCH FANTASIESTEEL



- = 1 m. jersey endroit / K on RS, P on WS / 1 st. rechte tricotsteek
- = 1 m. jersey envers / P on RS, K on WS / 1 st. averechte tricotsteek
- ▣ = 1 m. **endroit double** sur l'envers / **k1d** on the WS / 1 dubbele st. recht op de achterkant
- ▬ = 10 m. **CàG / 10CL / 10 st. lkr.**



## NEEDLES

**3 mm & 3.5 mm**

**2 cable needles (cn)**

## ACCESSORIES

**4 coconut panda buttons Ø 18 mm  
ref. 50236 (pk of 6)**

## • Abbreviations

**Sl 1** : With yarn on **WS** of work, sl 1 st as if to purl.

**k1d** : Put the RH needle into the stitch underneath the current stitch on LH needle and knit into stitch. Drop both sts from needle.

**Left Cross = CL**

**10CL** : Slip 4 sts onto the 1st cn at front of work, slip the next 2 sts onto a 2nd cn at the back of work, k4, then purl the 2 sts from the 2nd cn & knit the 4 sts from the 1st cn.

## • Stitches used

**1/1 RIB**, using 3.0 mm needles.

**REVERSE STOCKING ST (REV ST ST)**, using 3.5 mm needles.

**PATTERN ST**, using 3.5 mm needles. Over 20 sts. Follow the chart.

**GARTER STITCH (G ST)**, using 3.0 mm & 3.5 mm needles.

## • Tension/Gauge

To achieve a good result it is essential to make a tension square (see our hints & tips at [bergeredefrance.com/advices](http://bergeredefrance.com/advices)).

A 10 cm [4 in] square of Rev St St = 22 sts & 30 rows.

## • To make

### BACK :

Using 3.0 mm needles CO **63-67-69-73** sts. Cont in 1/1 rib for **4 cm [1½ in] (12 rows)**, **but** on the final row inc 1 st (= **64-68-70-74** sts).

Change to 3.5 mm needles & cont in Rev St St.

### Armholes :

When work measures **19-20-22-25** cm [**7½-7¾-8¾-9¾** in] (**56-60-66-76** rows) total cast off at the beg of every row as foll: **3** sts twice, **2** sts **2-2-4** times, **1** st **6-8-8-6** times.

Then cont on the rem **48-50-52-54** sts.

### Neck :

Cont until work measures **30-32-34-38** cm [**12-12½-13¼-15** in] (**90-96-102-114** rows) total.

**Next row (RS)**: Work **16-16-17-17** sts, cast off the central **16-18-18-20** sts, work to end.

**\*Next row (neck edge)**: Cast off **2** sts, work to central cast off sts, put rem sts on a spare needle. Work will now be completed in 2 sections.

### Shoulder :

When work measures **31-33-35-39** cm [**12¼-13-13¾-15¼** in] (**94-100-106-118** rows) total, cast off the rem **14-14-15-15** sts\*.

With WS facing pick up sts left on spare needle & work from \*to\* above.

### LEFT FRONT :

Using 3.0 mm needles CO **41-43-44-47** sts. Work **33-35-36-39** sts 1/1 rib, **8** sts G St **for the border**, **but** from the **2nd row** cont in short row shaping, **as foll** :

work **8** sts G St, turn,

**Sl 1**, **7** sts G St, turn.

Work **4** rows on all sts.

Work **8** sts G St, turn,

**Sl 1**, **7** sts G St, turn.

Then cont on all sts.

When work measures **4 cm [1½ in] (12 rows)** total change to 3.5 mm needles & cont as foll: **7-8-9-11** sts Rev St St, **20** sts Pattern St, **6-7-7-8** sts Rev St St, **8** sts G St **for the border**.

### Armhole :

Cast off at the beg of RS rows as for back. Then cont on the rem **33-34-35-37** sts.

### Neck :

When work measures **27-28-30-34** cm [**10¾-11-12-13¼** in] (**80-84-90-102** rows) total cast off at the beg of every WS row as foll **10-11-11-13** sts once, **2** sts twice, **1st 3** times.

### Shoulder :

When work measures **31-33-35-39** cm [**12¼-13-13¾-15¼** in] (**94-100-106-118** rows) total cast off the rem **16-16-17-17** sts.

### RIGHT FRONT :

Using 3.0 mm needles CO **41-43-44-47** sts. Work **8** sts G St **for the border**, **33-35-36-39** sts 1/1 rib, **but** from the **3rd row** cont to work in short row shaping **as foll** :

work **8** sts G St, turn,

**sl 1**, **7** sts G St, turn.

Work **4** rows on all sts.

Work **8** sts G St, turn,

**sl 1**, **7** sts G St, turn.

Then cont on all sts.

When work measures **4 cm [1½ in] (12 rows)** total, change to 3.5 mm needles & cont as foll: **8** sts G St **for the border**, **6-7-7-8** sts Rev St St, **20** sts Pattern St, **7-8-9-11** sts Rev St St.

### Armhole :

Cast off at the beg of every WS row as for back. Then cont on the rem **33-34-35-37** sts.

### Neck :

Cast off at RS edge as for left front.

### Shoulder :

Cast off as for left front.

## SLEEVES :

Using 3.0 mm needles CO **45-45-47-49** sts. Cont in 1/1 rib for **4 cm [1½ in] (12 rows)**, **but** on the last row inc 1 st. (= **46-46-48-50** sts).

Change to 3.5 mm needles & cont as foll: **13-13-14-15** sts Rev St St, **20** sts Pattern St, **13-13-14-15** sts Rev St St.

Cont until work measures **7 cm [2¾ in] (20 rows)** total.

**Next row (RS - inc)**: work 2 sts, inc 1, work to last 2 sts, inc 1, work 2 sts.

Rep this inc on every foll 8th row **3-2-1-5** more times, then on every foll 6th row **0-2-4-0** times.

Then cont on the **54-56-60-62** sts obtained.

### Top of sleeve :

When work measures **17-19-20-23** cm [**6¾-7½-7¾-9** in] (**52-56-60-70** rows) total cast off at the beg of every row as foll: **3** sts **2-2-4-4** times, **2** sts **4-4-2-4** times, **1** st **12-18-16-14** times, **2** sts **4-2-4-4** times, **3** sts **2** times & the rem **14** sts..

## NECKBAND :

Using 3.5 mm needles CO **54-58-58-62** sts & cont in G St for **5 cm [2 in]**, then leave on a spare needle.

## FINISHING :

Join the shoulder seams.

Using back stitch graft the neckband on the WS of the neck edge leave the **8** sts of G St open at each edge. (see Grafting a Border in our hints & tips at [bergeredefrance.com/advices](http://bergeredefrance.com/advices)).

Sew the top of the sleeves into the armhole.

Sew the sleeve & side seams.

On the left front border, **5** sts from the edge, make **4** buttonholes without cutting thread (see our hints & tips at [bergeredefrance.com/advices](http://bergeredefrance.com/advices)).

The 1st **2.5 cm ( 1 in)** from the base, the 2nd **6 cm [2¼ in]** from the top, the others at regular spacings.

Sew on buttons.

Secure & weave in all ends.

BREINAALDEN

nr. 3 en 3,5

2 kabelnld.

FOURNITUREN

4 knopen in kokoshout, panda

Ø 18 mm art. 50236 (pakje van 6)

## • Toelichting

**1 st. afhaken** : Draad **achter** het werk, 1 st. afhaken en hierbij insteken alsof je de st. averecht gaat breien.

**1 dubbele st. recht** : De rechternld. in het midden van de st. steken die onder de te breien st. ligt en 1 st. recht breien, dan de st. van de linkernld. laten vallen.

**Links kruisen = lkr.**

**10 st. lkr.** : 4 st. op de 1e kabelnld. voor het werk zetten, de volgende 2 st. op de 2e kabelnld. achter het werk zetten, de volgende 4 st. recht breien, dan de 2 st. van de 2e kabelnld. averecht breien en de 4 st. van de 1e kabelnld. recht breien.

## • Gebruikte steken

**BOORDSTEEK 1/1**, nld. nr. 3.

**AVERECHTE TRICOTSTEEK**, nld. nr. 3,5.

**FANTASIESTEEK**, nld. nr. 3,5. Over 20 st. De teltekening volgen.

**RIBBELSTEEK**, nld. nr. 3 en 3,5.

## • Proeflapje

Voor het slagen van je model is het belangrijk om het proeflapje te breien (zie tips en raad op [bergeredefrance.nl/conseils](http://bergeredefrance.nl/conseils)).

Een vierkant van 10 cm in averechte tricotsteek = 22 st. en 30 nld.

## • Uitvoering

### RUGPAND :

**63-67-69-73** st. met nld. nr. 3 opzetten, 4 cm (12 nld.) boordsteek 1/1 breien, **maar** in de laatste nld. 1 st. meerderen (= **64-68-70-74** st.).

Verder breien met nld. nr. 3,5 in averechte tricotsteek.

#### Armsgaten :

Op **19-20-22-25** cm (**56-60-66-76** nld.) totale hoogte aan beide kanten elke 2e nld. afkanten voor :

**12 mnd.** : 1 x 3 st., 1 x 2 st., 3 x 1 st.

**18 mnd. en 24 mnd.** : 1 x 3 st., 1 x 2 st., 4 x 1 st.

**36 mnd.** : 1 x 3 st., 2 x 2 st., 3 x 1 st.

Dan verder breien over de overige **48-50-52-54** st.

#### Hals :

Op **30-32-34-38** cm (**90-96-102-114** nld.) totale hoogte de middelste **16-18-18-20** st. afkanten, elke kant apart verder breien en aan de halskant 1 x 2 st. afkanten.

#### Schouders :

Op **31-33-35-39** cm (**94-100-106-118** nld.) totale hoogte de overige **14-14-**

**15-15** st. aan elke kant afkanten.

### LINKERVOORPAND :

**41-43-44-47** st. met nld. nr. 3 opzetten en **33-35-36-39** st. boordsteek 1/1, **8** st. ribbelsteek **voor de bies** breien, **maar** vanaf de **2e nld.** verkorte nld. breien, **dat wil zeggen** :

**8** st. ribbelsteek breien, het werk keren, **1 st. afhaken**, **7** st. ribbelsteek, keren.

**4** nld. over alle st. breien.

**8** st. ribbelsteek breien, keren,

**1 st. afhaken**, **7** st. ribbelsteek, het werk keren.

Dan verder breien over alle st.

Op **4** cm (**12** nld.) totale hoogte met nld. nr. 3,5 verder breien : **7-8-9-11** st. averechte tricotsteek, **20** st. fantasiesteek, **6-7-7-8** st. averechte tricotsteek, **8** st. ribbelsteek **voor de bies**.

#### Armsgat :

Rechts afkanten als voor het rugpand. Dan verder breien over de overige **33-34-35-37** st.

#### Hals :

Op **27-28-30-34** cm (**80-84-90-102** nld.) totale hoogte links elke 2e nld. 1 x **10-11-11-13** st., 2 x 2 st., 3 x 1 st. afkanten.

#### Schouder :

Op **31-33-35-39** cm (**94-100-106-118** nld.) totale hoogte de overige **16-16-17-17** st. afkanten.

### RECHTERVOORPAND :

**41-43-44-47** st. met nld. nr. 3 opzetten en **8** st. ribbelsteek **voor de bies** en **33-35-36-39** st. boordsteek 1/1 breien, **maar** vanaf de **3e nld.** verkorte nld. breien, **dat wil zeggen** :

**8** st. ribbelsteek breien, het werk keren, **1 st. afhaken**, **7** st. ribbelsteek, keren.

**4** nld. over alle st. breien.

**8** st. ribbelsteek breien, keren,

**1 st. afhaken**, **7** st. ribbelsteek, keren.

Dan verder breien over alle st.

Op **4** cm (**12** nld.) totale hoogte met nld. nr. 3,5 verder breien : **8** st. ribbelsteek **voor de bies**, **6-7-7-8** st. averechte tricotsteek, **20** st. fantasiesteek, **7-8-9-11** st. averechte tricotsteek.

#### Armsgat :

Links afkanten als voor het rugpand. Dan verder breien over de overige **33-34-35-37** st.

#### Hals :

Links afkanten als voor het linkervoorpand.

#### Schouder :

Afkanten als voor het linkervoorpand.

### MOUWEN :

**45-45-47-49** st. met nld. nr. 3 opzetten, 4 cm (**12** nld.) boordsteek 1/1 breien, **maar** in de laatste nld. 1 st. meerderen (= **46-46-48-50** st.).

Met nld. nr. 3,5 verder breien : **13-13-14-15** st. averechte tricotsteek, **20** st. fantasiesteek, **13-13-14-15** st. averechte tricotsteek.

Op **7** cm (**20** nld.) totale hoogte aan beide kanten op 2 st. uit de kant meerderen voor :

**12 mnd.** : 4 x 1 st. elke 8e nld.

**18 mnd.** : 3 x 1 st. elke 8e nld., 2 x 1 st. elke 6e nld.

**24 mnd.** : 2 x 1 st. elke 8e nld., 4 x 1 st. elke 6e nld.

**36 mnd.** : 6 x 1 st. elke 8e nld.

Dan verder breien over de verkregen **54-56-60-62** st.

#### Mouwkap :

Op **17-19-20-23** cm (**52-56-60-70** nld.) totale hoogte aan beide kanten elke 2e nld. afkanten voor :

**12 mnd.** : 1 x 3 st., 2 x 2 st., 6 x 1 st., 2 x 2 st., 1 x 3 st. en de overige 14 st.

**18 mnd.** : 1 x 3 st., 2 x 2 st., 9 x 1 st., 1 x 2 st., 1 x 3 st. en de overige 14 st.

**24 mnd.** : 2 x 3 st., 1 x 2 st., 8 x 1 st., 2 x 2 st., 1 x 3 st. en de overige 14 st.

**36 mnd.** : 2 x 3 st., 2 x 2 st., 7 x 1 st., 2 x 2 st., 1 x 3 st. en de overige 14 st.

### KRAAG :

**54-58-58-62** st. met nld. nr. 3,5 opzetten, 5 cm ribbelsteek breien en dan de st. laten wachten.

### AFWERKING :

De schouders aan elkaar naaien.

De kraag met de stiksteek op de achterkant van het werk langs de hals naaien en hierbij de **8** st. ribbelsteek aan elke kant vrij laten.

De mouwkoppen langs de armsgaten naaien.

De mouw- en zijnaden van het vest aan elkaar naaien.

In de bies van het linkervoorpand, op **5** st. uit de kant, **4** knoopsgaten vormen zonder de draden door te knippen (zie tips en raad op [bergeredefrance.nl/conseils](http://bergeredefrance.nl/conseils)), het 1e op **2,5** cm van de onderkant, het 2e op **6** cm van de bovenkant, de andere regelmatig verdeeld.

De knopen aannaaien.