

BERGERE

DE FRANCE



- *Pull col montant* -
BARISIENNE



BERGERE

DE FRANCE

Une fabrication française depuis 1946

Depuis plus de 70 ans, Bergère de France partage avec ses client(e)s sa passion du tricot et du crochet. Au cœur de la filature en Lorraine, les équipes mêlent les matières et les couleurs pour créer des fils uniques. Tous les ans, plus de 8 millions de pelotes sont fabriquées dans plus de 50 qualités et plusieurs centaines de teintes. De nouveaux modèles sont imaginés à chaque saison pour répondre au plus près aux attentes des passionnées des arts du fil.



*La laine
– fabriquée en France –*

AU CŒUR DE LA LORRAINE

« Choisir Bergère de France,
c'est partager des valeurs favorisant
une production locale »

www.bergeredefrance.fr

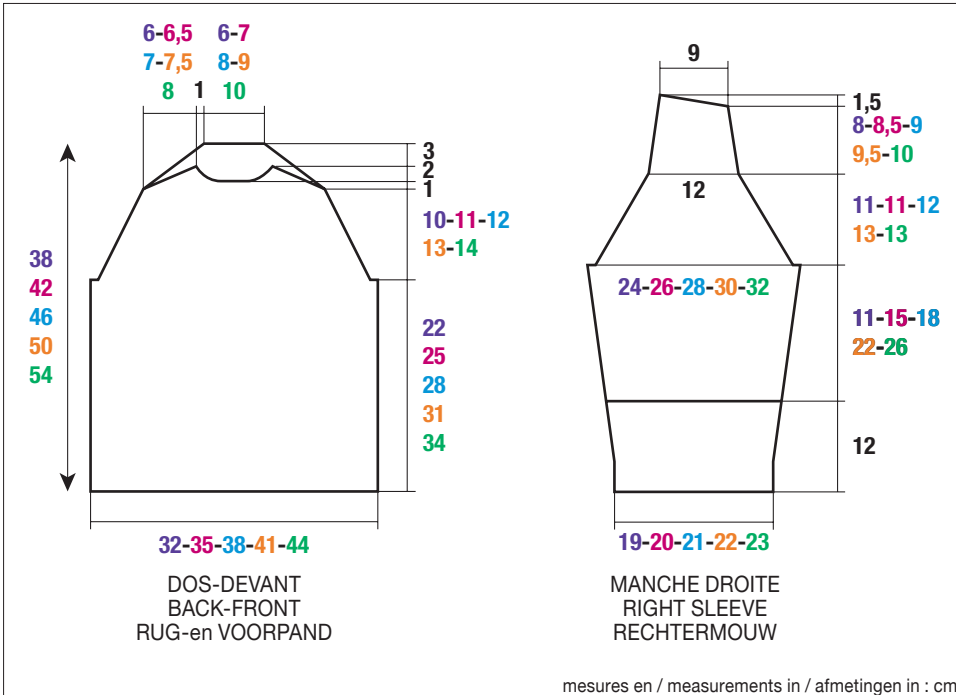
#M1150



BARISIENNE

Carotte 10073 (A)
Vitrain 22769 (B)

ANS - YRS - JAAR				
4	6	8	10	12
PELOTES - BALLS - BOLLEN				
4	5	5	6	7
1	1	1	1	1



FRANÇAIS

M1150

PULL COL MONTANT

Aiguilles

n° 3 et 3,5

1 aig. à torsades

● **Légende**

Croisée à droite = CàD

Croisée à gauche = CàG

2 m. CàD : Consulter nos astuces et conseils sur bergeredefrance.fr/conseils.

2 m. CàG : Consulter nos astuces et conseils sur bergeredefrance.fr/conseils.

2 m. CàG sur 1 m. endroit : Glisser 2 m. sur l'aig. à torsades devant le travail, tricoter la m. suivante à l'endroit, puis les 2 m. de l'aig. à torsades à l'endroit.

2 m. CàD sur 1 m. endroit : Glisser 1 m. sur l'aig. à torsades derrière le travail, tricoter les 2 m. suivantes à l'endroit, puis la m. de l'aig. à torsades à l'endroit.

● **Points employés**

CÔTES 1/1, aig. n° 3.

CÔTES 3/3, aig. n° 3,5. Sur un nombre de m. divisible par 6 + 3.

1er rg (endroit du travail) : 3 m. endroit, * 3 m. envers, 3 m. endroit *, répéter de * à *.

2ème rg : 3 m. envers, * 3 m. endroit, 3 m. envers *, répéter de * à *.

Répéter ces 2 rgs.

JERSEY ENDROIT, aig. n° 3,5.

● **Echantillon**

Pour réussir votre modèle, il est important de tricoter l'échantillon (consulter nos astuces et conseils sur bergeredefrance.fr/conseils). Un carré de 10 cm jersey endroit = 22 m. et 30 rgs.

● **Réalisation**

DOS :

Monter **73-79-85-93-99** m. Vitrain aig. n° 3. Tricoter en suivant la **grille n° 1** selon la taille à réaliser, **mais attention dès le 4ème rg**, continuer aig. n° 3,5.

Après le dernier rg de la grille, continuer jersey endroit sur toutes les m.

Biais d'emmanchures :

A **22-25-28-31-34** cm (**68-76-86-94-104** rgs) de hauteur totale, de chaque côté rabattre **3-2-3-3-4** m., puis **diminuer à 3 m. du bord** (en utilisant 1 aig. à torsades) :

4 ans : dès le 3ème rg, puis tous les 4 rgs 3 x 2 m., puis tous les 6 rgs 2 x 2 m.

6 ans : dès le 3ème rg, puis tous les 4 rgs 5 x 2 m., puis tous les 6 rgs 1 x 2 m.

8 ans : dès le 3ème rg, puis tous les 4 rgs 3 x 2 m., puis tous les 6 rgs 3 x 2 m.

10 ans : dès le 3ème rg, puis tous les 4 rgs 5 x 2 m., puis tous les 6 rgs 2 x 2 m.

12 ans : dès le 3ème rg, puis tous les 4 rgs 3 x 2 m., puis tous les 6 rgs 4 x 2 m.

Pour diminuer 2 m. à 3 m. du bord (en utilisant 1 aig. à torsades) : Tricoter 3 m. endroit, glisser 2 m. sur une aig. à torsades derrière le travail, tricoter ensemble endroit la 1ère m. de l'aig. gauche avec la 1ère m. de l'aig. à torsades, puis tricoter ensemble endroit la m. suivante de l'aig. gauche avec la dernière m. de l'aig. à torsades, continuer le rg et lorsqu'il reste 7 m. sur l'aig. gauche,

glisser 2 m. sur l'aig. à torsades devant le travail, tricoter ensemble endroit la 1ère m. de l'aig. à torsades avec la 1ère m. de l'aig. gauche, puis tricoter ensemble endroit la dernière m. de l'aig. à torsades avec la m. suivante de l'aig. gauche, 3 m. endroit.

Puis, continuer sur les **47-51-55-59-63** m. restantes.

Épaules et encolure :

A **32-36-40-44-48** cm (**98-108-122-132-146** rgs) de hauteur totale, **pour les épaules** de chaque côté rabattre tous les 2 rgs :

4 ans : 8 x 2 m.,

6 ans : 7 x 2 m., 1 x 3 m.,

8 ans : 6 x 2 m., 2 x 3 m.,

10 ans : 5 x 2 m., 3 x 3 m.,

12 ans : 4 x 2 m., 4 x 3 m.,

puis, rabattre les **15-17-19-21-23** m. restantes **pour l'encolure**.

DEVANT :

Monter **73-79-85-93-99** m. Vitrain aig. n° 3. Tricoter en suivant la **grille n° 1** selon la taille à réaliser, **mais attention dès le 4ème rg**, continuer aig. n° 3,5.

Après le dernier rg de la grille, continuer jersey endroit sur toutes les m.

Changement de point et biais d'emmanchures :

A **22-25-28-31-34** cm (**68-76-86-94-104** rgs) de hauteur totale, **pour le changement de point** continuer en suivant la **grille n° 2** selon la taille à réaliser **et en même temps** que le 1er rg de la grille, **pour les biais d'emmanchures** rabattre, puis diminuer comme au dos.

Après la dernière diminution, continuer sur les **47-51-55-59-63** m. restantes.

Épaules et encolure :

A **32-36-40-44-48** cm (**98-108-122-132-146** rgs) de hauteur totale, **pour les épaules** de chaque côté rabattre tous les 2 rgs :

4 ans : 4 x 2 m., 2 x 3 m.,

6 ans : 3 x 2 m., 3 x 3 m.,

8 ans : 2 x 2 m., 4 x 3 m.,

10 ans : 1 x 2 m., 5 x 3 m.,

12 ans : 6 x 3 m.,

mais en même temps que la 3ème diminution d'épaule, **pour l'encolure** rabattre les **9-11-13-15-17** m. centrales, puis continuer chaque côté séparément en rabattant côté encolure tous les 2 rgs 1 x 3 m., 1 x 2 m.

MANCHE DROITE :

Monter **43-45-47-49-51** m. Vitrain aig. n° 3. Tricoter côtes 1/1 (1 rg Vitrain, 2 rgs Carotte) en commençant et terminant par :

4 ans - 8 ans et 10 ans : 1 m. envers.

6 ans et 12 ans : 1 m. endroit.

Puis, continuer côtes 3/3 aig. n° 3,5 en commençant et terminant (on est sur l'envers du travail) par :

4 ans et 10 ans : 2 m. envers.

6 ans et 12 ans : 3 m. envers.

8 ans : 4 m. envers.

Augmentations des côtés et changement de point :

A **7** cm (**22** rgs) de hauteur totale, **pour les augmentations des côtés**, augmenter de chaque côté à 2 m. du bord (tricoter les m. augmentées jersey endroit) :

4 ans : 6 x 1 m. tous les 8 rgs,

6 ans : 2 x 1 m. tous les 10 rgs, 5 x 1 m. tous les 8 rgs,

8 ans : 3 x 1 m. tous les 10 rgs, 5 x 1 m. tous les 8 rgs,

10 ans : 10 x 1 m. tous les 8 rgs,

12 ans : 3 x 1 m. tous les 10 rgs, 8 x 1 m. tous les 8 rgs,

mais entre-temps à **12** cm (**38** rgs) de hauteur totale, **pour le changement de point** continuer jersey endroit.

Après la dernière augmentation, continuer sur les **55-59-63-69-73** m. obtenues.

Biais de la manche :

A **23-27-30-34-38** cm (**70-82-92-104-116** rgs) de hauteur totale, de chaque côté rabattre **3-3-3-4-4** m., puis **diminuer à 3 m. du bord** (en utilisant 1 aig. à torsades) :

4 ans : dès le 5ème rg, puis tous les 6 rgs 5 x 2 m.

6 ans : dès le 3ème rg, puis tous les 4 rgs 3 x 2 m., puis tous les 6 rgs 3 x 2 m.

8 ans : dès le 3ème rg, puis tous les 4 rgs 5 x 2 m., puis tous les 6 rgs 2 x 2 m.

10 ans : dès le 3ème rg, puis tous les 4 rgs 6 x 2 m., puis tous les 6 rgs 2 x 2 m.

12 ans : dès le 3ème rg, puis tous les 4 rgs 9 x 2 m.

Après la dernière diminution, tricoter **5** rgs sur les **29** m. restantes **pour la patte d'épaule**, puis diminuer de chaque côté à **3 m. du bord** (sans utiliser l'aig. à torsades) :

4 ans et 6 ans : 4 x 1 m. tous les 6 rgs.

8 ans - 10 ans et 12 ans : 2 x 1 m. tous les 6 rgs, 2 x 1 m. tous les 8 rgs.

Pour diminuer 1 m. à 3 m. du bord (sans utiliser l'aig. à torsades) : Tricoter 3 m. endroit, 2 m. ensemble endroit, continuer le rg et lorsqu'il reste 5 m. sur l'aig. gauche, tricoter 1 surjet simple, 3 m. endroit.

Après la dernière diminution, tricoter **3-5-3-3-5** rgs sur les **21** m. restantes, puis rabattre à droite tous les 2 rgs 3 x 7 m.

MANCHE GAUCHE :

Comme la manche droite, **mais** en terminant la patte d'épaule en sens inverse.

COL :

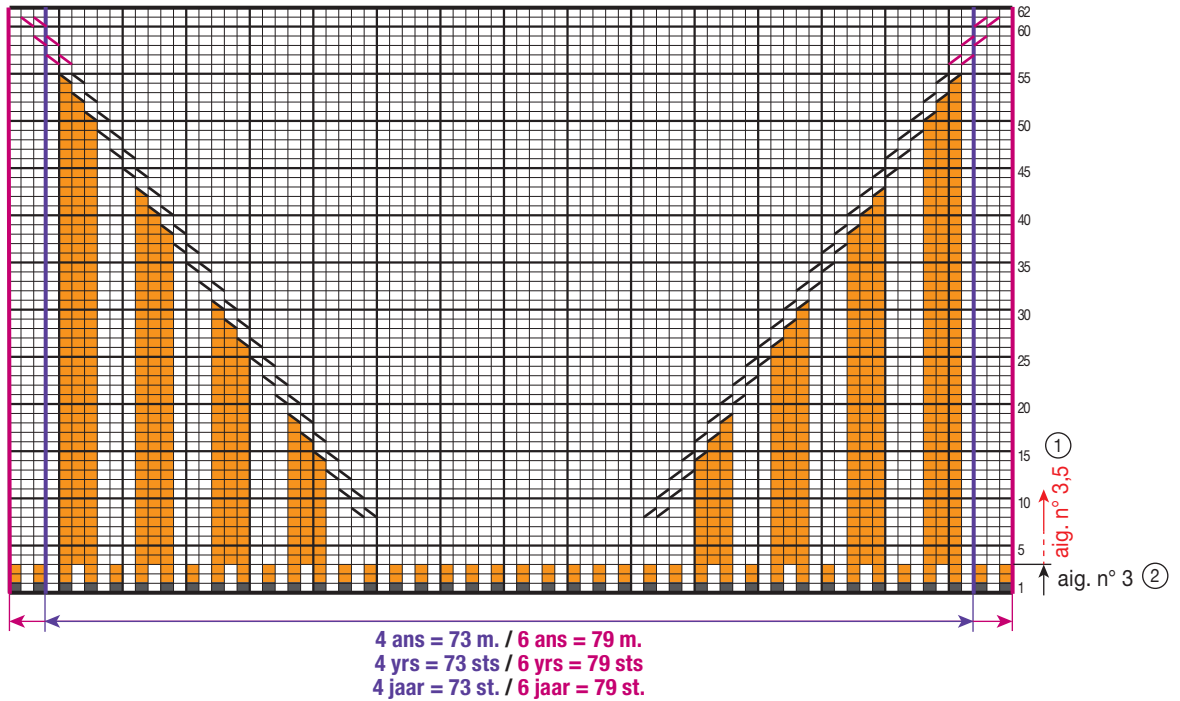
Monter **92-92-98-98-104** m. Carotte aig. n° 3. Tricoter **3** cm côtes 3/3 en commençant par 3 m. endroit et en terminant par 2 m. endroit. Puis, laisser les m. en attente.

FINITIONS :

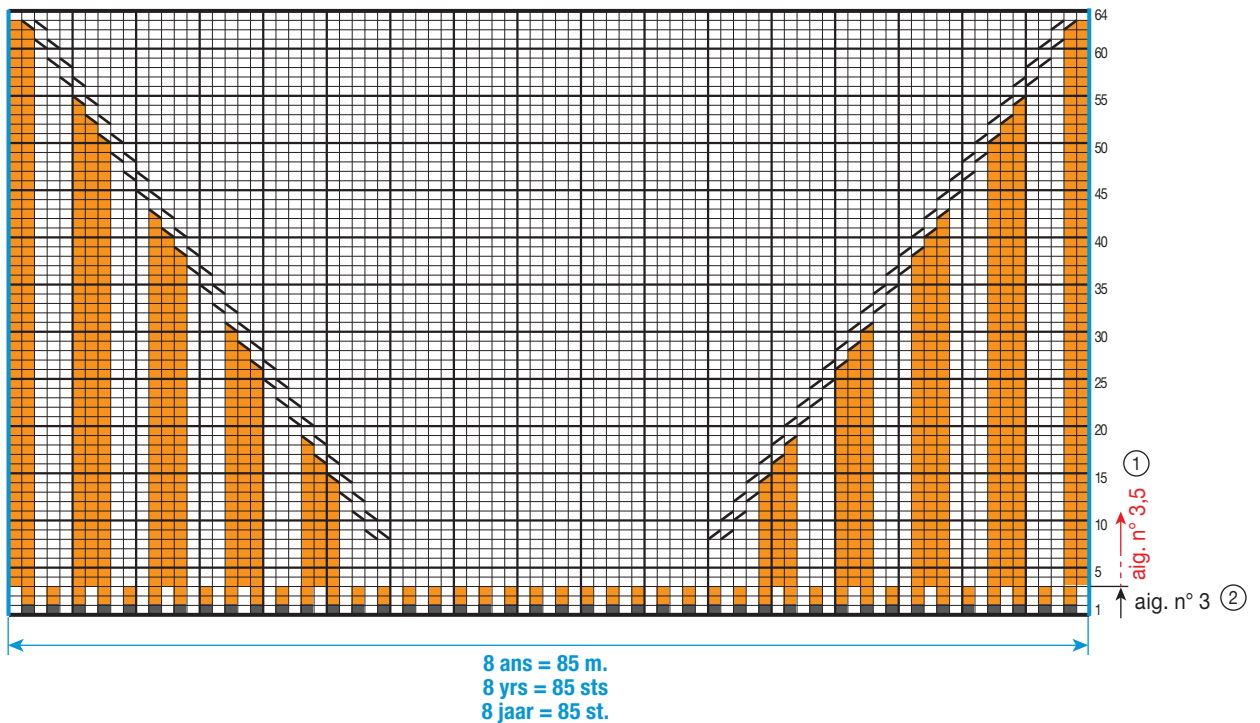
Coudre le biais des manches au bord des biais d'emmanchures, puis assembler les épaules et y intercalant les pattes d'épaules. Poser à points arrière le col au bord de l'encolure. Puis, assembler les petits côtés.

Faire les coutures des manches et des côtés du pull.

GRILLE N° 1 Tailles 4 ans et 6 ans / CHART NO 1 Sizes 4 yrs & 6 yrs / TELTEKENING nr. 1 Maat 4 jaar en 6 jaar



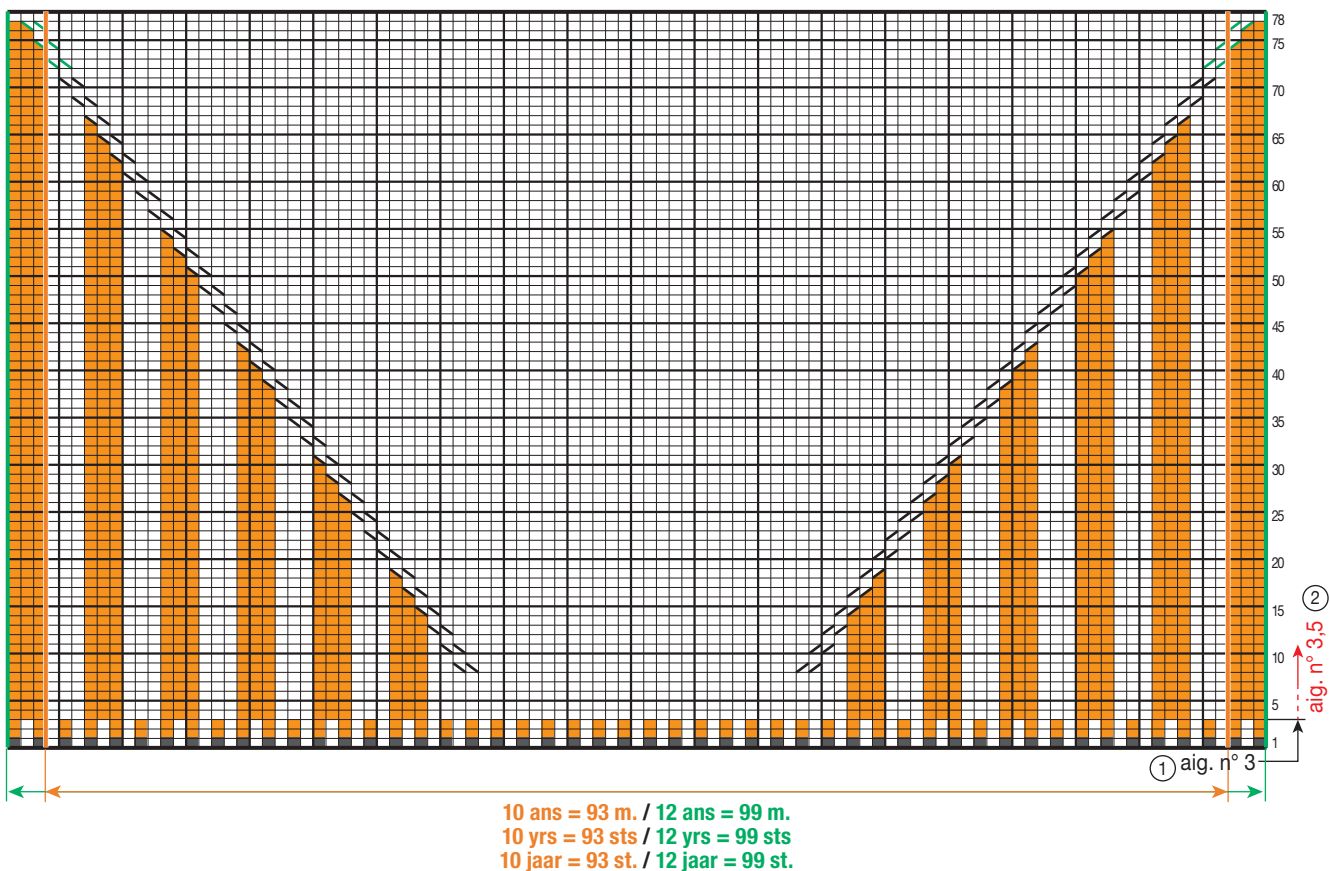
GRILLE N° 1 Taille 8 ans / CHART NO 1 Size 8 yrs / TELTEKENING nr. 1 Maat 8 jaar



- = 1 m. jersey envers Vitrain / 1 Rev St st col B / 1 st. averechte tricotsteek Vitrain
- = 1 m. jersey endroit Vitrain / 1 St st col B / 1 st. rechte tricotsteek Vitrain
- = 1 m. jersey envers Carotte / 1 Rev St st col A / 1 st. averechte tricotsteek Carotte
- = 1 m. jersey endroit / 1 St st / 1 st. rechte tricotsteek
- ▨ ou / or / of ▨ = 2 m. croisées à droite / 2CR / 2 st. rechts kruisen
- ▩ ou / or / of ▩ = 2 m. croisées à gauche / 2CL / 2 st. links kruisen
- ▨ = 2 m. croisées à droite **uniquement taille 6 ans / 2CR only for size 6 yrs / 2 st. rechts kruisen enkel maat 6 jaar**
- ▩ = 2 m. croisées à gauche **uniquement taille 6 ans / 2CL only for size 6 yrs / 2 st. links kruisen enkel maat 6 jaar**

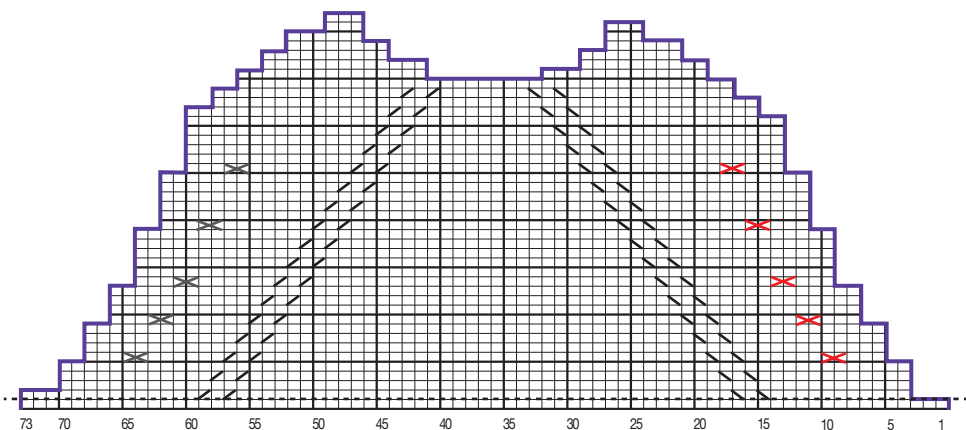
- ① 3.5 mm needle
nld. nr. 3,5
- ② 3.0 mm needle
nld. nr. 3

GRILLE N° 1 Tailles 10 ans et 12 ans / CHART NO 1 Sizes 10 yrs & 12 yrs / TELTEKENING nr. 1 Maat 10 jaar & 12 jaar



= 2 m. croisées à droite **uniquement taille 12 ans / 2CR only for size 12 yrs / 2 st. rechts kruisen enkel maat 12 jaar**
 = 2 m. croisées à gauche **uniquement taille 12 ans / 2CL only for size 12 yrs / 2 st. links kruisen enkel maat 12 jaar**

GRILLE N° 2 Taille 4 ans
 CHART NO 2 Size 4 yrs
 TELTEKENING nr. 2 Maat 4 jaar



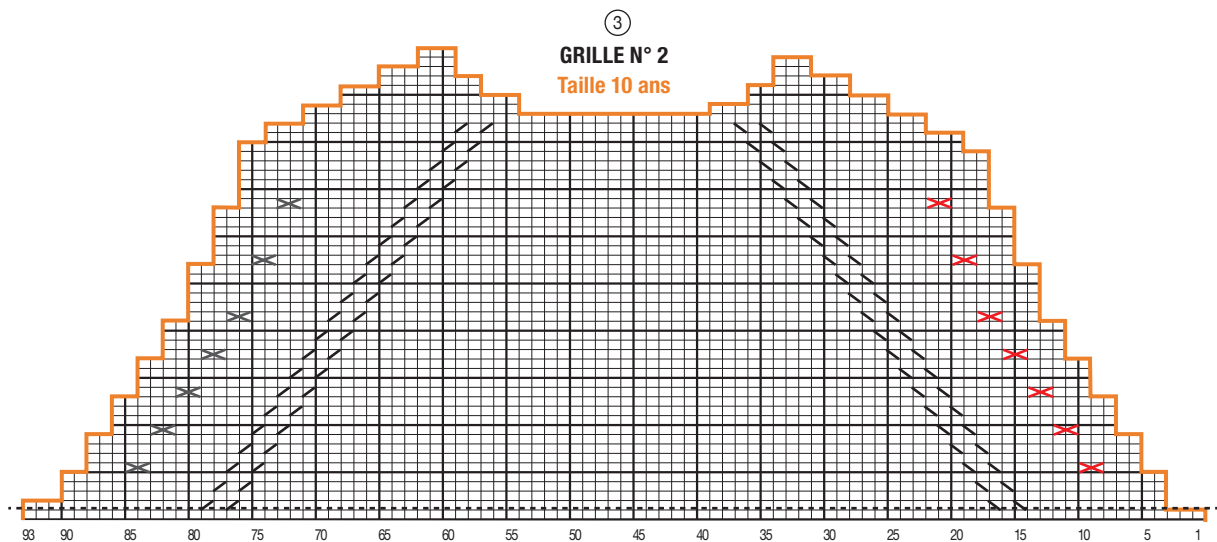
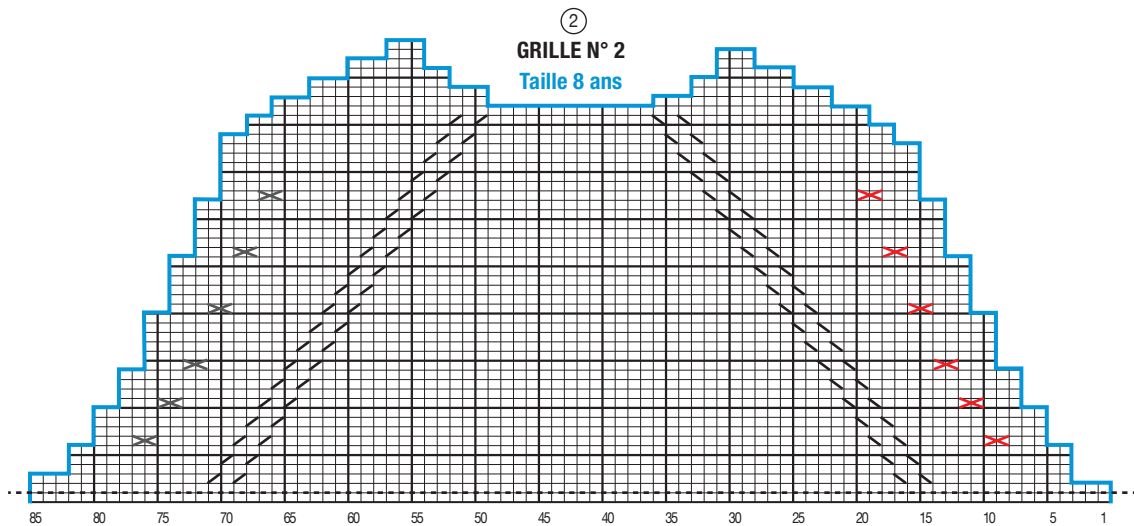
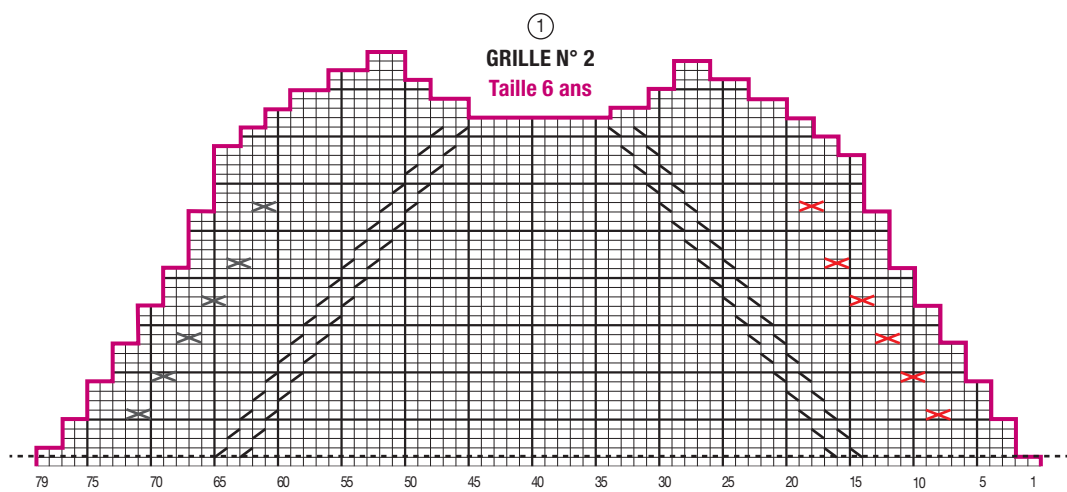
= 1 m. jersey endroit / 1 St st / 1 st. rechte tricotsteek

 = 2 m. croisées à gauche sur 1 m. endroit / 2CLK1 / 2 st. links kruisen over 1 st. recht

 = 2 m. croisées à droite sur 1 m. endroit / 2CRK1 / 2 st. rechts kruisen over 1 st. recht

 = diminution de 2 m. vers la gauche / dec of 2 sts to the left / mindering van 2 st. naar links

 = diminution de 2 m. vers la droite / dec of 2 sts to the right / mindering van 2 st. naar rechts



- = 1 m. jersey endroit / 1 St st / 1 st. rechte tricotsteek
 ▨ ▩ = 2 m. croisées à gauche sur 1 m. endroit / 2CLK1 / 2 st. links kruisen over 1 st. recht
 ▩ ▨ = 2 m. croisées à droite sur 1 m. endroit / 2CRK1 / 2 st. rechts kruisen over 1 st. recht
 ⊗ = diminution de 2 m. vers la gauche / dec of 2 sts to the left / mindering van 2 st. naar links
 ⊗ = diminution de 2 m. vers la droite / dec of 2 sts to the right / mindering van 2 st. naar rechts

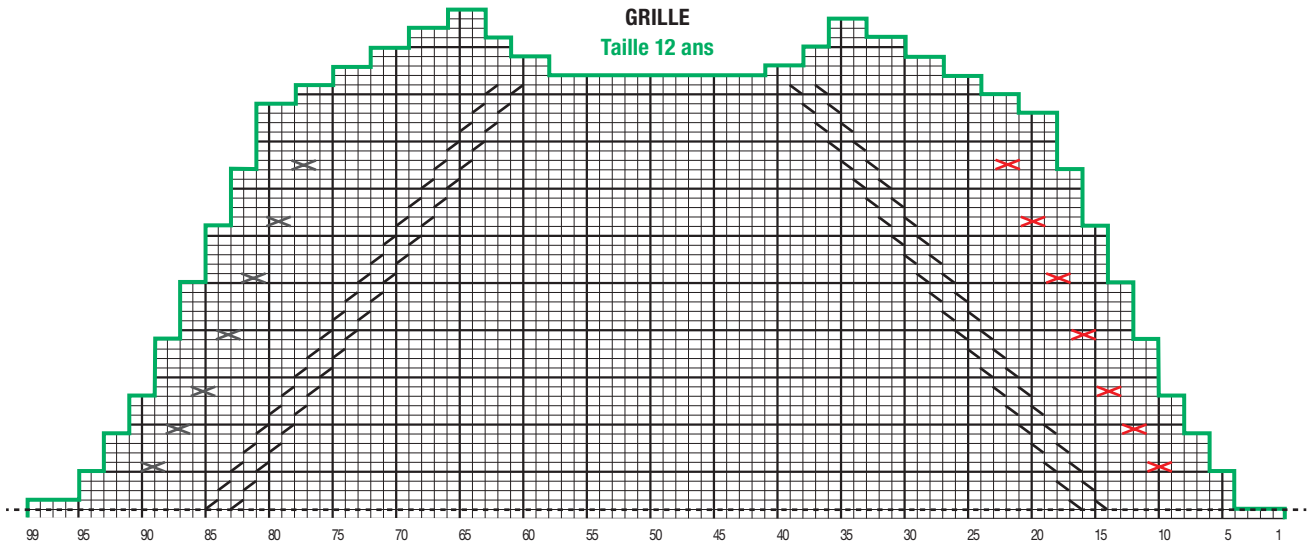
① CHART No 2 Size 6 yrs
TELTEKENING nr. 2 Maat 6 jaar

② CHART No 2 Size 8 yrs
TELTEKENING nr. 2 Maat 8 jaar

③ CHART No 2 Size 10 yrs
TELTEKENING nr. 2 Maat 10 jaar

④ CHART No 2 Size 12 yrs
TELTEKENING nr. 2 Maat 12 jaar

④

GRILLE
Taille 12 ans

- = 1 m. jersey endroit / 1 St st / 1 st. rechte tricotsteek
- ▤ = 2 m. croisées à gauche sur 1 m. endroit / 2CLK1 / 2 st. links kruisen over 1 st. recht
- ▥ = 2 m. croisées à droite sur 1 m. endroit / 2CRK1 / 2 st. rechts kruisen over 1 st. recht
- ⊗ = diminution de 2 m. vers la gauche / dec of 2 sts to the left / mindering van 2 st. naar links
- ⊗ = diminution de 2 m. vers la droite / dec of 2 sts to the right / mindering van 2 st. naar rechts



ENGLISH

M1150

SWEATER WITH
HIGH COLLAR

Knitting Needle sizes
3.0 mm & 3.5 mm
1 cable needle (cn)

● Abbreviations

Right cross = CR

Left cross = CL

2CR: See our hints & tips at bergeredefrance.com/advices2CL: See our hints & tips at bergeredefrance.com/advices

2CLK1: sl 2 sts on to the cn at front of work, k1, then k2 from cn.

2CRK1: sl 1 st on to the cn at back of work, k2, then k1 from cn.

● Stitches used

1/1 RIB, using 3.0 mm needles.

3/3 RIB, using 3.5 mm needles. Over a number of sts divisible by 6 + 3.

Row 1 (RS): k3, *p3, k3*, rep from *to*.

Row 2: p3, *k3, p3*, rep from *to*.

Rep these 2 rows.

STOCKING STITCH (ST ST), using 3.5 mm needles.

● Tension/Gauge

To achieve a good result it is essential to make a tension square (see our hints & tips at bergeredefrance.com/advices).

22 sts & 30 rows over Stocking Stitch using 3.5 mm needles = 10 cm (4 in) square.

● To Make

BACK:

Using 3.0 mm needles & col B, CO 73-79-85-93-99 sts.

Follow **Chart no 1** according to the size you are making, **note from the 4th row** change to 3.5mm needles.

After the final row of the Chart has been worked, starting with a knit row cont in St St across all the sts.

Armhole shaping:

When work measures 22-25-28-31-34 cm (8¾-9¾-11-12¼-13¼ in) [68-76-86-94-104 rows] total, cast off 3-2-3-3-4 sts at beg of next 2 rows. 67-75-79-87-91 sts rem.

Next row (RS – dec): k3, sl 2 sts on to cn at back of work, ktog the 1st st on the LH needle with the 1st st on the cable needle, then ktog the next st on the LH needle with the last st on the cn, cont along the row until 7 sts rem on the LH needle, sl 2 sts on to cn at front of work, ktog the 1st st on the cn with the 1st st on the LH needle, then ktog the last st on the cn with the next st on the LH needle, k3.

Rep this dec on every foll 4th row 2-4-2-4-2 more times, then on every foll 6th row 2-1-3-2-4 times.

Cont on the rem 47-51-55-59-63 sts until work measures 32-36-40-44-48 cm (12½-14-15¾-17¼-18¾ in) [98-108-122-232-246 rows] total.

Shoulders & neck:

For the shoulders, cast off at beg of every row: 2 sts 16-14-12-10-8 times, 0-3-3-3-3 sts 0-2-4-6-8 times.

Cast off the rem 15-17-19-21-23 sts for the neck.

FRONT:

Using 3.0 mm needles & col B, CO 73-79-85-93-99 sts.

Follow **Chart no 1** according to the size you are making, **note from the 4th row** change to 3.5mm needles.

After the final row of the Chart has been worked, starting with a knit row cont in St St across all the sts.

Change of stitch & armhole shaping:

When work measures 22-25-28-31-34 cm (8¾-9¾-11-12¼-13¼ in) [68-76-86-94-104 rows] total, **for the stitch change foll Chart no 2** according to the size you are working and **at the same time for the armhole shaping**, starting at the 1st row of the Chart cast off 3-2-3-3-4 sts at beg of next 2 rows.

Cont to dec in the same way as for Back.

After the final dec cont on the rem 47-51-55-59-63 sts until work measures 32-36-40-44-48 cm (12½-13¾-15¾-17¼-19 in) [98-108-122-132-246 rows] total.

Shoulders & neck:

For the shoulders, cast off at beg of every row: 2-2-2-2-3 sts 6-6-4-2-6 times, 0-0-3-3-0 sts 0-0-2-4-0 times.

Next row (RS): cast off 2-3-3-3-3 sts, patt 11, cast off the central 9-11-13-15-17 sts for the neck, patt to end.

Next row (WS): Cast off 2-3-3-3-3 sts, work to central cast off sts, put rem sts on a spare needle. Work will now be completed in 2 sections.

***Next row (neck edge):** Cast off 3 sts, work to end.

Next row (shoulder edge): Cast off 3 sts, work to end.

Next row (neck edge): Cast off 2 sts, work to end.

Cast off rem 3 sts*.

With WS facing pick up sts left on spare needle & work from *to* above.

RIGHT SLEEVE:

Using 3.0 mm needles & col B, CO 43-45-47-49-51 sts.

Work in 1/1 rib for 3 rows (1 row col B, 2 rows col A), starting & ending RS rows with p1-k1-p1-p1-k1.

Then change to 3.5 mm needles & cont in 3/3 rib (starting with a WS row) as foll: start & end with p2-p3-p4-p2-p3. Cont in patt as est until work measures 7 cm (2¾ in) [22 rows] total.

Side increases & stitch change:

For the side increases cont as foll (work the increased sts in St St):

Next row (RS - inc): k2, inc 1, patt to last 2 sts, inc 1, k2.

Rep this inc on every foll 10th row 0-1-2-0-2 times, then on every foll 8th row 5-5-5-9-8 times.

AT THE SAME TIME when work measures 12 cm (4¾ in) [38 rows] total, **for the stitch change**, starting with a knit row, cont in St St.

After the final inc cont on the 55-59-63-69-73 sts obtained until work measures 23-27-30-34-38 cm (9-10½-11¼-13¼-15 in) [70-82-92-104-116 rows] total.

Top of sleeve shaping:

Cast off 3-3-3-4-4 sts at beg of next 2 rows. Work 4-2-2-2-2 rows straight.

Next row (RS - dec): k3, sl 2 sts on to cn at back of work, ktog the 1st st on the LH needle with the 1st st on the cable needle, then ktog the next st on the LH needle with the last st on the cn, cont along the row until 7 sts rem on the LH needle, sl 2 sts on to cn at front of work, ktog the 1st st on the cn with the 1st st on the LH needle, then ktog the last st on the cn with the next st on the LH needle, k3.

Rep the dec row on every foll 6th-4th-4th-4th-4th row 4-2-4-5-8 more times, then on every foll 0-4th-4th-4th-0 row 0-3-2-2-0 times.

After the final dec, work 5 rows on the rem 29 sts **for the shoulder epaulette**, then cont as foll:

Next row (RS - dec): k3, k2tog, cont along the row until 5 sts rem, sl 1, k1, pss0, k3.

Rep the dec row on every foll 6th row 3-1-1-1-1 times, then on every foll 8th row 0-2-2-2-2 times.

After the final dec, work 3-5-3-3-5 rows on the rem 21 sts, then cast off at beg of every RS row 7 sts 3 times.

LEFT SLEEVE:

Work in the same way as for Right Sleeve until you have 21 sts rem on the shoulder epaulette. After the final dec, work 3-5-3-3-5 rows on the rem 21 sts, then cast off at beg of every WS row 7 sts 3 times.

NECKBAND:

Using 3.0 mm needles & col A, CO 92-92-98-98-104 sts.

Work 3 cm (1¼ in) in 3/3 rib starting with k3 & ending with k2. Leave the sts on a spare needle.

FINISHING:

Sew the angled edges of the sleeves in to the armholes, then join the shoulders inserting the epaulettes between them.

Graft the neck band around neck edge (See Grafting a Border at bergeredefrance.com/ advices), then join the short ends of the neck band.

Sew side & sleeve seams.

Secure & weave in all ends.



M1150

TRUI met HOGE HALSBOORD

Breinaalden

nr. 3 en 3,5

1 kabelnaald

● Toelichting

Rechts kruisen = rkr.

Links kruisen = lkr.

2 st. rkr.: zie onze kneepjes en raadgevingen op bergeredefrance.nl/conseils.

2 st. lkr.: zie onze kneepjes en raadgevingen op bergeredefrance.nl/conseils.

2 st. lkr. over 1 st. recht : 2 st. op de kabelnld. voor het werk zetten, de volgende st. recht breien, dan de 2 st. van de kabelnld. recht breien.

2 st. rkr. over 1 st. recht : 1 st. op de kabelnld. achter het werk zetten, de volgende 2 st. recht breien, dan de st. van de kabelnld. recht breien.

● Gebruikte steken

BOORDSTEEK 1/1, nld. nr. 3.

BOORDSTEEK 3/3, nld. nr. 3,5. Over een aantal st. deelbaar door 6 + 3.

1e nld. (goede kant van het werk) : 3 st. recht, *3 st. averecht, 3 st. recht*, van * tot * herhalen.

2e nld.: 3 st. averecht, *3 st. recht, 3 st. averecht*, van * tot * herhalen.

Deze 2 nld. herhalen.

RECHTE TRICOTSTEEK, nld. nr. 3,5.

● Proeflapje

Voor het slagen van uw model is het belangrijk om het proeflapje te breien (zie onze kneepjes en raadgevingen op bergeredefrance.nl/conseils).

Een vierkant van 10 cm in rechte tricotsteek = 22 st. en 30 nld.

● Uitvoering

RUGPAND :

Met nld. nr. 3 en Vitrain 73-79-85-93-99 st. opzetten en breien volgens de **teltekening nr. 1** van de gekozen maat, **maar let op : vanaf de 4e nld.** verder breien met nld. nr. 3,5.

Na de laatste nld. van de teltekening verder breien in rechte tricotsteek over alle st.

Schuine armsgaten :

Op 22-25-28-31-34 cm (68-76-86-94-104 nld.) totale hoogte aan beide kanten 3-2-3-3-4 st. afkanten, dan **op 3 st. uit de kant minderen** (met behulp van de kabelnld.) voor :

4 jaar : vanaf de 3e nld. dan elke 4e nld. 3 x 2 st., dan elke 6e nld. 2 x 2 st.

6 jaar : vanaf de 3e nld. dan elke 4e nld. 5 x 2 st., dan elke 6e nld. 1 x 2 st.

8 jaar : vanaf de 3e nld. dan elke 4e nld. 3 x 2 st., dan elke 6e nld. 3 x 2 st.

10 jaar : vanaf de 3e nld. dan elke 4e nld. 5 x 2 st., dan elke 6e nld. 2 x 2 st.

12 jaar : vanaf de 3e nld. dan elke 4e nld. 3 x 2 st., dan elke 6e nld. 4 x 2 st.

Voor het minderen van 2 st. op 3 st. uit de kant (met behulp van de kabelnld.) : 3 st. recht breien, 2 st. op de kabelnld. achter het werk plaatsen, de 1e st. van de linkernld. samen recht breien met de 1e st. van de kabelnld., dan de volgende st. van de linkernld. samen recht breien met de laatste st. van de kabelnld., de nld. verder breien en als er nog 7 st. op de linkernld. over zijn 2 st. op de kabelnld. voor het werk plaatsen, de 1e st. van de kabelnld. samen recht breien met de 1e st. van de linkernld., dan de laatste st. van de kabelnld. samen recht breien met de volgende st. van de linkernld. en 3 st. recht breien.

Dan verder breien over de overige 47-51-55-59-63 st.

Schouders en hals :

Op 32-36-40-44-48 cm (98-108-122-132-146 nld.) totale hoogte, **voor de schouders** aan beide kanten elke 2e nld. afkanten voor :

4 jaar : 8 x 2 st.,

6 jaar : 7 x 2 st. en 1 x 3 st.,

8 jaar : 6 x 2 st. en 2 x 3 st.,

10 jaar : 5 x 2 st. en 3 x 3 st.,

12 jaar : 4 x 2 st. en 4 x 3 st.,

dan de overige 15-17-19-21-23 st. afkanten **voor de hals.**

VOORPAND :

Met nld. nr. 3 en Vitrain 73-79-85-93-99 st. opzetten en breien volgens de **teltekening nr. 1** van de gekozen maat, **maar let op : vanaf de 4e nld.** verder breien met nld. nr. 3,5.

Na de laatste nld. van de teltekening verder breien in rechte tricotsteek over alle st.

Veranderen van steek en schuine armsgaten :

Op **22-25-28-31-34** cm (**68-76-86-94-104** nld.) totale hoogte, **voor het veranderen** van steek verder breien volgens de **teltekening nr. 2** van de gekozen maat **en tegelijk** met de 1e nld. van de teltekening, **voor de schuine armsgaten** afkanten, dan minderen als voor het rugpand.

Na de laatste mindering verder breien over de overige **47-51-55-59-63** st.

Schouders en hals :

Op **32-36-40-44-48** cm (**98-108-122-132-146** nld.) totale hoogte, voor de schouders aan beide kanten elke 2e nld. afkanten voor :

4 jaar : 4 x 2 st. en 2 x 3 st.,

6 jaar : 3 x 2 st. en 3 x 3 st.,

8 jaar : 2 x 2 st. en 4 x 3 st.,

10 jaar : 1 x 2 st. en 5 x 3 st.,

12 jaar : 6 x 2 st.,

maar tegelijk met de 3e schoudermindering voor de hals de middelste **9-11-13-15-17** st. afkanten, elke kant apart verder breien en hierbij aan de halskant elke 2e nld. 1 x 3 st. en 1 x 2 st. afkanten.

RECHTERMOUW :

Met nld. nr. 3 en Vitrain **43-45-47-49-51** st. opzetten, boordsteek 1/1 breien (**1** nld. Vitrain, **2** nld. Carotte) en hierbij beginnen en eindigen voor :

4 jaar – 8 jaar en 10 jaar : met 1 st. averecht.

6 jaar en 12 jaar : met 1 st. recht.

Dan verder breien met nld. nr. 3,5 in boordsteek 3/3 en hierbij beginnen en eindigen (je bent op de **achterkant** van het werk) voor :

4 jaar en 10 jaar : met 2 st. averecht.

6 jaar en 12 jaar : met 3 st. averecht.

8 jaar : met 4 st. averecht.

Meerderen zijkanten en veranderen van steek :

Op **7** cm (**22** nld.) totale hoogte, **voor het meerderen aan de zijkanten**, aan beide kanten op 2 st. uit de kant meerderen (de gemeerderde st. in rechte tricotsteek breien) voor :

4 jaar : 6 x 1 st. elke 8e nld.,

6 jaar : 2 x 1 st. elke 10e nld. en 5 x 1 st. elke 8e nld.,

8 jaar : 3 x 1 st. elke 10e nld. en 5 x 1 st. elke 8e nld.,

10 jaar : 10 x 1 st. elke 8e nld.,

12 jaar : 3 x 1 st. elke 10e nld. en 8 x 1 st. elke 8e nld.,

maar ondertussen op **12** cm (**38** nld.) totale hoogte **voor het veranderen van steek** verder breien in rechte tricotsteek.

Na de laatste meerdering verder breien over de verkregen **55-59-63-69-73** st.

Schuine mouwkop :

Op **23-27-30-34-38** cm (**70-82-92-104-116** nld.) totale hoogte aan beide kanten **3-3-3-4-4** st. afkanten, **dan op 3 st. uit de kant minderen** (met behulp van de kabelnld.) voor :

4 jaar : vanaf de 5e nld., dan elke 6e nld. 5 x 2 st.

6 jaar : vanaf de 3e nld., dan elke 4e nld. 3 x 2 st., dan elke 6e nld. 3 x 2 st.

8 jaar : vanaf de 3e nld., dan elke 4e nld. 5 x 2 st., dan elke 6e nld. 2 x 2 st.

10 jaar : vanaf de 3e nld., dan elke 4e nld. 6 x 2 st., dan elke 6e nld. 2 x 2 st.

12 jaar : vanaf de 3e nld., dan elke 4e nld. 9 x 2 st.

Na de laatste mindering **5** nld. breien over de overige **29** st. **voor de schouderbaan**, dan aan beide kanten **op 3 st. uit de kant minderen** (zonder de kabelnld. te gebruiken) voor :

4 jaar en 6 jaar : 4 x 1 st. elke 6e nld.

8 jaar - 10 jaar en 12 jaar : 2 x 1 st. elke 6e nld. en 2 x 1 st. elke 8e nld.

Voor het minderen van 1 st. op 3 st. uit de kant (zonder de kabelnld. te gebruiken) : 3 st. recht, 2 st. samen recht breien, de nld. verder breien en als er nog 5 st. op de linkernld. over zijn 1 overhaling en 3 st. recht breien.

Na de laatste mindering **3-5-3-3-5** nld. over de overige **21** st. breien, dan rechts elke 2e nld. 3 x 7 st. afkanten.

LINKERMOUW :

Als de rechtermouw, **maar** de schouderbaan in spiegelbeeld eindigen.

HALSBOORD :

Met nld. nr. 3 en Carotte **92-92-98-98-104** st. opzetten, **3** cm boordsteek 3/3 breien en hierbij beginnen met 3 st. recht en eindigen met 2 st. recht. Dan de st. laten wachten.

AFWERKING :

De schuine mouwkant langs de schuine kant van de armsgaten naaien, dan de schouders aan elkaar naaien en hierbij de schouderbanen ertussen plaatsen.

De boord met de stiksteek langs de hals naaien en dan de zijkantjes aan elkaar naaien.

De mouw- en zijnaden van de trui sluiten.