

# Gilet col V à torsades

Cabled V-neck cardigan — V-halsvest met kabels

## BERGERE DE FRANCE

### *Une laine de qualité fabriquée en France*

ENSEMBLE, FAVORISONS LA FABRICATION FRANÇAISE

Bergère de France est une filature familiale, installée à Bar-le-Duc, au cœur de la Lorraine depuis 1946. De la création des fils à l'expédition des pelotes, de la recherche de style à la réalisation des livres et magazines, toutes ces étapes sont réalisées en France dans nos ateliers. En choisissant la laine Bergère de France, vous favorisez une production locale et encouragez le savoir-faire français.



#### *Une fabrication et une qualité maîtrisée*

En tant que fabricant, nous apportons un grand soin à la qualité de nos fils. Nous maîtrisons et contrôlons ainsi directement toutes les étapes de la production.

Nous assurons dans notre usine les grandes étapes de fabrication du fil à tricoter : la teinture, la préparation, la filature, l'assemblage, le retordage, la finition et la mise en pelote des fils.

#### *Une filature éthique*

Nous avons à cœur de sélectionner des matières premières respectueuses de l'environnement et du bien-être animal. Nos laines proviennent d'élevages d'Uruguay et de Nouvelle-Zélande reconnus pour la qualité de leurs fibres. Nous utilisons du coton d'Égypte issu d'une agriculture biologique. Les matières synthétiques proviennent d'une entreprise Européenne que nous avons sélectionné pour son niveau de qualité.

- La Laine Française -

FABRICANT FRANÇAIS DE LAINE  
DEPUIS 1946

# Gilet col V à torsades

Cabled V-neck cardigan — V-halsvest met kabels



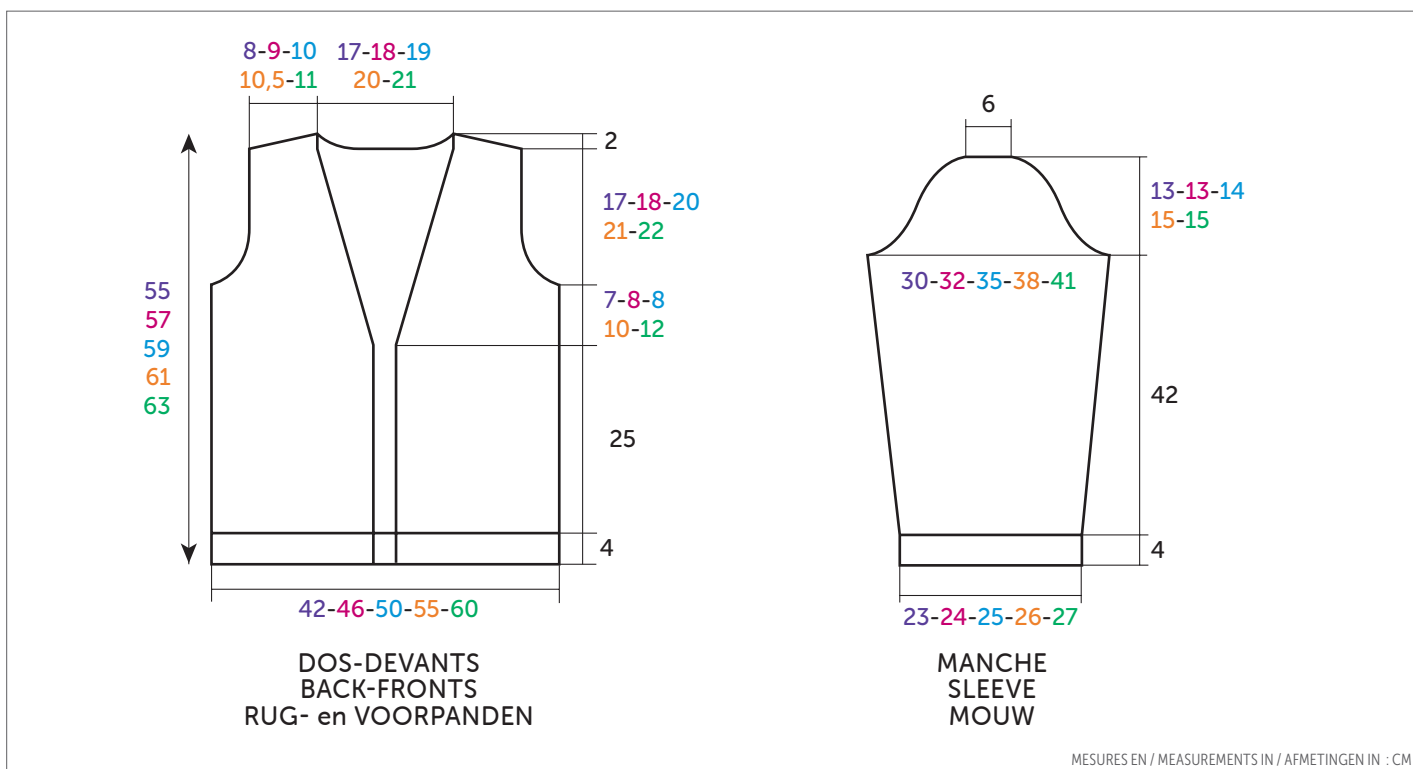
## DOUCELAINE

Rosalie 10078

TAILLES - SIZES - MATEN				
S	M	L	XL	XXL
PELOTES - BALLS - BOLLEN				
8	9	10	11	12

☺ 50549

4 boutons en nacre imprimée fleurs Ø 25 mm  
4 flower print pearly buttons Ø 25 mm  
4 parelmoer knopen bloem Ø 25 mm



## FRANÇAIS

AIGUILLES  
n° 4 et 4,5

1 aig. à torsades

ACCESSOIRES

4 boutons en nacre imprimée fleurs  
Ø 25 mm réf. 50549 (lot de 5)

## • Légende

Croisée à gauche = CàG

**8 m. CàG** : Glisser 4 m. sur l'aig. à torsade devant le travail, tricoter les 4 m. suivantes à l'endroit, puis les 4 m. de l'aig. à torsades à l'endroit.

**4 m. CàG sur 3 m. endroit** : Glisser 4 m. sur l'aig. à torsades devant le travail, tricoter les 3 m. suivantes à l'endroit, puis les 4 m. de l'aig. à torsades à l'endroit.

**2 m. CàG sur 1 m. endroit** : Glisser 2 m. sur l'aig. à torsades devant le travail, tricoter la m. suivante à l'endroit, puis les 2 m. de l'aig. à torsades à l'endroit.

## • Points employés

**CÔTES 1/1 FANTAISIE**, aig. n° 4. Sur un nombre de m. impair.

**1er rg (endroit du travail)** : 1 m. endroit, 1 m. envers torse, 1 m. endroit, 1 m. envers torse, 1 m. endroit et ainsi de suite...

**2ème rg** : 1 m. envers, 1 m. endroit torse, 1 m. envers, 1 m. endroit torse, 1 m. envers et ainsi de suite...

Répéter ces 2 rgs.

**JERSEY ENVERS**, aig. n° 4,5.

**TORSADE**, aig. n° 4,5. Sur 8 m.

**1er rg (endroit du travail) - 3ème - 5ème 7ème rgs** : Endroit.

**2ème rg et tous les rgs pairs** : Envers.

**9ème rg** : 8 m. CàG.

**11ème - 13ème - 15ème - 17ème - 19ème et 21ème rgs** : Endroit.

**23ème rg** : Reprendre au 9ème rg.

## • Echantillon

Pour réussir votre modèle, il est important de tricoter l'échantillon (consulter nos astuces et conseils sur [bergeredefrance.fr/conseils](http://bergeredefrance.fr/conseils)).

Un carré de 10 cm jersey envers = 18 m. et 24 rgs.

## • Réalisation

**DOS :**

Monter **77-83-91-101-111** m. aig. n° 4. Tricoter **4 cm (10 rgs)** côtes 1/1 fantaisie, **mais** au dernier rg **pour M - L et XL** augmenter 1 m. (= **77-84-92-102-111** m.). Continuer jersey envers aig. n° 4,5.

### Emmanchures :

A 36-37-37-38-39 cm (86-88-88-92-94 rgs) de hauteur totale, de chaque côté rabattre tous les 2 rgs :

S : 1 x 3 m., 1 x 2 m., 3 x 1 m.

M : 1 x 3 m., 1 x 2 m., 4 x 1 m.

L : 1 x 3 m., 2 x 2 m., 3 x 1 m.

XL : 1 x 3 m., 3 x 2 m., 4 x 1 m.

XXL : 1 x 4 m., 1 x 3 m., 3 x 2 m., 3 x 1 m.

Puis, continuer sur les 61-66-72-76-79 m. restantes.

### Epaules et encolure :

A 53-55-57-59-61 cm (126-132-136-142-146 rgs) de hauteur totale, pour les épaules rabattre de chaque côté tous les 2 rgs :

S : 4 x 4 m.,

M : 2 x 4 m., 2 x 5 m.,

L : 4 x 5 m.,

XL : 3 x 5 m., 1 x 6 m.,

XXL : 2 x 5 m., 2 x 6 m.,

en même temps que la 1ère diminution d'épaule pour l'encolure rabattre les 19-20-22-24-25 m. centrales, continuer chaque côté séparément en rabattant côté encolure tous les 2 rgs 1 x 3 m., 1 x 2 m.

### DEVANT GAUCHE :

Monter 36-40-44-48-52 m. aig. n° 4. Tricoter 4 cm (10 rgs) côtes 1/1 fantaisie en terminant par 2 m. endroit, mais au dernier rg pour XL et XXL augmenter 1 m. (= 36-40-44-49-53 m.).

Continuer aig. n° 4,5 en tricotant :

11-15-19-24-28 m. jersey envers,

8 m torsade en répartissant 2 augmentations au 1er rg (voir emplacement sur la grille),

7 m. jersey envers,

8 m. torsade en répartissant 2 augmentations au 1er rg (voir emplacement sur la grille),

6 m. jersey envers.

Après le 1er rg, on obtient 40-44-48-53-57 m.

### Biais d'encolure et emmanchure :

A 29 cm (70 rgs) de hauteur totale, pour le biais d'encolure diminuer à gauche à 1 m. du bord (attention, lorsqu'il n'est plus possible de tricoter 8 m. CàG, les remplacer, selon le nombre de m. restantes, par 4 m. CàG sur 3 m. endroit, puis par 2 m. CàG sur 1 m. endroit) dès le 1er rg, puis :

S : tous les 4 rgs 14 x 1 m.,

M : tous les 4 rgs 15 x 1 m.,

L : tous les 4 rgs 16 x 1 m.,

XL : tous les 4 rgs 17 x 1 m.,

XXL : tous les 4 rgs 13 x 1 m., tous les 6 rgs 4 x 1 m.,

mais entre-temps pour l'emmanchure rabattre à droite comme au dos.

Pour diminuer 1 m. à 1 m. du bord : Tricoter le rg et lorsqu'il reste 3 m. sur l'aig. gauche, tricoter 2 m. ensemble envers, 1 m. envers.

### DEVANT DROIT :

Monter 36-40-44-48-52 m. aig. n° 4. Tricoter 4 cm (10 rgs) côtes 1/1 fantaisie en commençant par 2 m. endroit, mais au dernier rg pour XL et XXL augmenter 1 m. (= 36-40-44-49-53 m.).

Continuer aig. n° 4,5 en tricotant :

6 m. jersey envers,

8 m torsade en répartissant 2 augmentations au 1er rg (voir emplacement sur la grille),

7 m. jersey envers,

8 m. torsade en répartissant 2 augmentations au 1er rg (voir emplacement sur la grille),

11-15-19-24-28 m. jersey envers.

Après le 1er rg, on obtient 40-44-48-53-57 m.

### Biais d'encolure et emmanchure :

A 29 cm (70 rgs) de hauteur totale, pour le biais d'encolure diminuer à droite comme au devant gauche, mais entre-temps, pour l'emmanchure rabattre à gauche comme au dos.

Pour diminuer 1 m. à 1 m. du bord : Tricoter 1 m. envers, 2 m. ensemble envers et terminer le rg.

### MANCHE :

Monter 43-45-47-49-51 m. aig. n° 4. Tricoter 4 cm (10 rgs) côtes 1/1 fantaisie.

Continuer jersey envers aig. n° 4,5 en augmentant de chaque côté à 2 m. du bord :

S : 6 x 1 m. tous les 14 rgs.

M : 7 x 1 m. tous les 12 rgs.

L : 9 x 1 m. tous les 10 rgs.

XL : 11 x 1 m. tous les 8 rgs.

XXL : 10 x 1 m. tous les 8 rgs, 2 x 1 m. tous les 6 rgs.

Puis, continuer sur les 55-59-65-71-75 m. obtenues.

### Tête de manche :

A 46 cm (110 rgs) de hauteur totale, de chaque côté rabattre tous les 2 rgs :

S : 1 x 3 m., 1 x 2 m., 12 x 1 m., 2 x 2 m. et les 13 m. restantes.

M : 1 x 3 m., 2 x 2 m., 11 x 1 m., 1 x 2 m., 1 x 3 m. et les 13 m. restantes.

L : 1 x 3 m., 3 x 2 m., 10 x 1 m., 2 x 2 m., 1 x 3 m. et les 13 m. restantes.

XL : 1 x 3 m., 3 x 2 m., 10 x 1 m., 2 x 2 m., 2 x 3 m. et les 13 m. restantes.

XXL : 2 x 3 m., 3 x 2 m., 9 x 1 m., 2 x 2 m., 2 x 3 m. et les 13 m. restantes.

### BORDURES :

#### Bordure n° 1 :

Monter 135-139-143-149-155 m. aig. n° 4. Tricoter 7 rgs côtes 1/1 fantaisie en commençant par 2 m. endroit et laisser les m. en attente.

#### Bordure n° 2 :

Monter 174-180-186-194-202 m. aig. n° 4. Tricoter 7 rgs côtes 1/1 fantaisie en commençant par 1 m. endroit et en terminant par 2 m. endroit.

### FINITIONS :

Assembler les épaules.

Poser à points arrière :

- la bordure n° 1 le long du devant gauche.

- la bordure n° 2 au bord de l'encolure dos et le long du devant droit.

Puis, assembler les petits côtés des bordures.

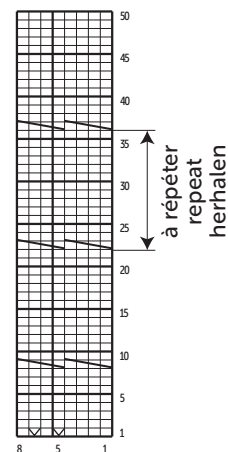
Coudre la tête des manches au bord des emmanchures.

Faire les coutures des manches et des côtés du gilet.

Sur la bordure du devant droit à 1,5 cm du bord, former 4 boutonnières sans couper les fils (consulter nos astuces et conseils sur [bergeredefrance.fr/conseils](http://bergeredefrance.fr/conseils)), la 1ère à 2 cm du bas, la 2ème au début du biais d'encolure, les autres régulièrement espacées.

Coudre les boutons.

### TORSADE CABLE KABEL



□	= 1 m. jersey endroit / K on RS, P on WS / 1 st. rechte tricotsteek
⊠	= 1 augmentation / inc / 1 meerdering
▨	= 8 m. CàG / 8CL / 8 st. lkr.



## KNITTING NEEDLES

4.0 mm and 4.5 mm

1 cable needle (CN)

## ACCESSORIES

4 flower print pearly buttons

Ø 25 mm ref. 50549 (pk of 5)

## • Abbreviations

**Left cross = CL****8 CL:** Slip 4 sts to CN in front of work, k the next 4 sts, then k the 4 sts from CN.**7CLk:** Slip 4 sts to CN in front of work, k the next 3 sts, then k the 4 sts from CN.**3CLk:** Slip 2 sts to CN in front of work, k the next st, then k the 2 sts from CN.

## • Stitches used

**PATTERNED 1/1 RIB (PATT 1/1 RIB),** using 4.0 mm needles. Worked on an uneven number of sts.**Row 1 (RS):** k 1, p 1 tbl, k 1, p 1 tbl, k 1 and so on...**Row 2:** p 1, k 1 tbl, p 1, k 1 tbl, p 1 and so on...

Rep those 2 rows.

**REVERSE STOCKING STITCH (REV ST ST),** using 4.5 mm needles.**CABLE,** using 4.5 mm needles. Worked over 8 sts.**Row 1 (RS), 3, 5 and 7:** K.**Row 2 and all even rows:** P.**Row 9:** 8CL.**Row 11, 13, 15, 17, 19 and 21:** K.

After row 22, rep from row 9.

## • Tension/Gauge

To achieve a good result, it is essential to make a tension square (see our tips and tricks on [bergeredefrance.com/advices](http://bergeredefrance.com/advices)).

18 sts and 24 rows in Rev St st = 10 cm (4 in) square.

## • To make

**BACK:**Using 4.0 mm needles, cast on **77-83-91-101-111** sts. Work **4 cm (1½ in) [10 rows]** in Patt 1/1 rib, **but** on last row **for M, L and XL** inc 1 st (= **77-84-92-102-111** sts).Change to 4.5 mm needles and cont in Rev St st until work measures **36-37-37-38-39** cm (**14¼-14½-14½-15-15¼** in) [**86-88-88-92-94** rows] total.**Armholes:**

Cast off at the beg of every row:

**S:** 3 sts twice, 2 sts twice, 1 st 6 times**M:** 3 sts twice, 2 sts twice, 1 st 8 times**L:** 3 sts twice, 2 sts 4 times, 1 st 6 times**XL:** 3 sts twice, 2 sts 6 times, 1 st 8 times**XXL:** 4 sts twice, 3 sts twice, 2 sts 6 times, 1 st 6 times.Then cont on the rem **61-66-72-76-79** sts until work measures **53-55-57-59-61** cm (**20¾-21¾-22½-23¼-24** in) [**126-132-136-142-146** rows] total.**Shoulders and neck:****For shoulders** cast off at the beg of every row as foll:**S:** 4 sts 8 times,**M:** 4 sts 4 times, 5 sts 4 times,**L:** 5 sts 8 times,**XL:** 5 sts 6 times, 6 sts twice,**XXL:** 5 sts 4 times, 6 sts 4 times,**at the same time** when working 1st shoulder dec **for neck** cast off the **19-20-22-24-25** center sts, cont each side separately and cast off on neck side every 2nd row: 3 sts once, 2 sts once.**LEFT FRONT:**Using 4.0 mm needles, cast on **36-40-44-48-52** sts. Work **4 cm (1½ in) [10 rows]** in Patt 1/1 rib ending with k 2, **but** on last row **for XL and XXL** inc 1 st (= **36-40-44-49-53** sts).

Change to 4.5 mm needles and cont as foll:

**11-15-19-24-28** sts in Rev St st,**8** Cable sts and inc 2 sts on 1st row (see placement on chart),**7** sts in Rev St st,**8** Cable sts and inc 2 sts on 1st row (see placement on chart),**6** sts in Rev St st.After 1st row, you have **40-44-48-53-57** sts.Cont as set until work measures **29** cm (**11½ in**) [**70** rows] total.**Neck and armhole slants:****For neck slant** dec on left edge, **1** st in from edge (**please note**, when you can no longer work **8CL**, replace them, depending on number of rem sts, by **7CLk**, then by **3CLk**) starting on 1st row, then:**S:** every 4th row 1 st 14 times,**M:** every 4th row 1 st 15 times,**L:** every 4th row 1 st 16 times,**XL:** every 4th row 1 st 17 times,**XXL:** every 4th row 1 st 13 times, every 6th row 1 st 4 times,**but meanwhile for armhole** cast off on right edge as for back.**To decrease 1 st, 1 st in from edge:** Work row until 3 sts rem on left needle, p2 tog, p 1.**RIGHT FRONT:**Using 4.0 mm needles, cast on **36-40-44-48-52** sts. Work **4 cm (1½ in) [10 rows]** in Patt 1/1 rib starting with k 2, **but** on last row **for XL and XXL** inc 1 st (= **36-40-44-49-53** sts).

Change to 4.5 mm needles and work as foll:

**6** sts in Rev St st,**8** Cable sts and inc 2 sts on 1st row (see placement on chart),**7** sts in Rev St st,**8** Cable sts and inc 2 sts on 1st row (see placement on chart),**11-15-19-24-28** sts in Rev St st.After 1st row, you have **40-44-48-53-57** sts.Work as set until work measures **29** cm(**11½ in**) [**70** rows] total.**Neck and armhole slants:****For neck slant**, dec on right edge as for left front, **but meanwhile, for armhole** cast off on left edge as for back.**To decrease 1 st, 1 st in from edge:** P 1, p2 tog and work row to end.**SLEEVE:**Using 4.0 mm needles, cast on **43-45-47-49-51** sts. Work **4 cm (1½ in) [10 rows]** in Patt 1/1 rib.

Change to 4.5 mm needles and Rev St st and inc at each end, 2 sts in from edge:

**S:** 1 st 6 times every 14th row.**M:** 1 st 7 times every 12th row.**L:** 1 st 9 times every 10th row.**XL:** 1 st 11 times every 8th row.**XXL:** 1 st 10 times every 8th row, 1 st twice every 6th row.Then cont on the **55-59-65-71-75** sts obtained until work measures **46** cm (**18 in**) [**110** rows] total.**Top of sleeve:**

Cast off at the beg of every row as foll:

**S:** 3 sts twice, 2 sts twice, 1 st 24 times, 2 sts 4 times and the rem 13 sts.**M:** 3 sts twice, 2 sts 4 times, 1 st 22 times, 2 sts twice, 3 sts twice and the rem 13 sts.**L:** 3 sts twice, 2 sts 6 times, 1 st 20 times, 2 sts 4 times, 3 sts twice and the rem 13 sts.**XL:** 3 sts twice, 2 sts 6 times, 1 st 20 times, 2 sts 4 times, 3 sts 4 times and the rem 13 sts.**XXL:** 3 sts 4 times, 2 sts 6 times, 1 st 18 times, 2 sts 4 times, 3 sts 4 times and the rem 13 sts.**BORDERS:****Border 1:**Using 4.0 mm needles, cast on **135-139-143-149-155** sts. Work **7** rows in Patt 1/1 rib starting with k 2 and leave the sts on hold.**Border 2:**Using 4.0 mm needles, cast on **174-180-186-194-202** sts. Work **7** rows in Patt 1/1 rib starting with k 1 and ending with k 2.**FINISHING:**

Join shoulder seams.

Graft (see Grafting instructions on [bergeredefrance.com/advices](http://bergeredefrance.com/advices)):– **border 1** to edge of left front.– **border 2** to edge of back neck and along right front.

Then join the shorter edges of borders.

Sew top of sleeves to edge of armholes.

Sew sleeve seams and sides of cardigan

On border of right front, **1.5** cm (**2** in) in from edge, make **4** no-cut buttonholes (see our tips and tricks on [bergeredefrance.com/advices](http://bergeredefrance.com/advices)), the 1st one located **2** cm (**¾** in) away from lower edge, the 2nd one at the beg of neck slant, the other ones evenly spaced.

Sew buttons in place.

Secure and weave in ends.

BREINAALDEN

nr. 4 en 4,5

1 kabelnld.

FOURNITUREN

4 parelmoer knopen bloem

Ø 25 mm art. 50549 (pakje van 5)

## • Toelichting

**Links kruisen = lkr.**

**8 st. lkr.** : 4 st. op de kabelnld. voor het werk zetten, de volgende 4 st. recht breien, dan de 4 st. van de kabelnld. recht breien.

**4 st. lkr. over 3 st. recht** : 4 st. op de kabelnld. voor het werk zetten, de volgende 3 st. recht breien, dan de 4 st. van de kabelnld. recht breien.

**2 st. lkr. over 1 st. recht** : 2 st. op de kabelnld. voor het werk zetten, de volgende st. recht breien, dan de 2 st. van de kabelnld. recht breien.

## • Gebruikte steken

**FANTASIEBOORDSTEELK 1/1**, nld. nr. 4. Over een oneven aantal st.

**1e nld. (goede kant van het werk)** : 1 st. recht, 1 st. gedraaid averecht, 1 st. recht, 1 st. gedraaid averecht, 1 st. recht en zo verder...

**2e nld.** : 1 st. averecht, 1 st. gedraaid recht, 1 st. averecht, 1 st. gedraaid recht, 1 st. averecht en zo verder...

Deze 2 nld. herhalen.

**AVERECHTE TRICOTSTEELK**, nld. nr. 4,5.

**KABEL**, nld. nr. 4,5. Over 8 st.

**1e nld. (goede kant van het werk) - 3e - 5e en 7e nld.** : recht.

**2e nld. en alle even nld.** : averecht.

**9e nld.** : 8 st. lkr.

**11e - 13e - 15e - 17e - 19e en 21e nld.** : recht.

**23e nld.** : herhalen vanaf de 9e nld.

## • Proeflapje

Voor het slagen van je model is het belangrijk om het proeflapje te breien (zie tips en raad op [bergeredefrance.nl/conseils](http://bergeredefrance.nl/conseils)).

Een vierkant van 10 cm in averechte tricotsteek = 18 st. en 24 nld.

## • Uitvoering

**RUGPAND :**

**77-83-91-101-111** st. met nld. nr. 4 opzetten, **4 cm (10 nld.)** fantasieboordsteek 1/1 breien, **maar** in de laatste nld. **voor M - L en XL** 1 st. meerderen (= **77-84-92-102-111** st.).

Verder breien met nld. nr. 4,5 in averechte tricotsteek.

**Armsgaten :**

Op **36-37-37-38-39** cm (**86-88-88-92-94 nld.**) totale hoogte aan beide kanten elke 2e nld. afkanten voor :

**S** : 1 x 3 st., 1 x 2 st., 3 x 1 st.

**M** : 1 x 3 st., 1 x 2 st., 4 x 1 st.

**L** : 1 x 3 st., 2 x 2 st., 3 x 1 st.

**XL** : 1 x 3 st., 3 x 2 st., 4 x 1 st.

**XXL** : 1 x 4 st., 1 x 3 st., 3 x 2 st., 3 x 1 st.

Dan verder breien over de overige **61-66-72-76-79** st.

**Schouders en hals :**

Op **53-55-57-59-61** cm (**126-132-136-142-146** nld.) totale hoogte **voor de schouders** aan beide kanten elke 2e nld. afkanten voor :

**S** : 4 x 4 st.,

**M** : 2 x 4 st., 2 x 5 st.,

**L** : 4 x 5 st.,

**XL** : 3 x 5 st., 1 x 6 st.,

**XXL** : 2 x 5 st., 2 x 6 st.,

**tegelijk** met de 1e schoudermindering **voor de hals** de middelste **19-20-22-24-25** st. afkanten, elke kant apart verder breien en aan de halskant elke 2e nld. 1 x 3 st., 1 x 2 st. afkanten.

**LINKERVOORPAND :**

**36-40-44-48-52** st. met nld. nr. 4 opzetten, **4 cm (10 nld.)** fantasieboordsteek 1/1 breien en hierbij eindigen met 2 st. recht, **maar** in de laatste nld. **voor XL en XXL** 1 st. meerderen (= **36-40-44-49-53** st.).

Met nld. nr. 4,5 als volgt verder breien :

**11-15-19-24-28** st. averechte tricotsteek, **8** st. kabel en hierbij over de 1e nld. 2 meerderingen verdelen (zie plaats op de teltekening),

**7** st. averechte tricotsteek,

**8** st. kabel en hierbij over de 1e nld. 2 meerderingen verdelen (zie plaats op de teltekening),

**6** st. averechte tricotsteek.

Na de 1e nld. krijg je **40-44-48-53-57** st.

**Schuine halskant en armsgat :**

Op **29** cm (**70** nld.) totale hoogte **voor de schuine halskant** links op 1 st. uit de kant minderen (**let op**, als het niet meer mogelijk is om **8 st. lkr.** te breien, deze dan vervangen, al naargelang het overige aantal st., door : 4 st. **lkr.** over 3 st. recht, dan door 2 st. **lkr.** over 1 st. recht) vanaf de 1e nld., dan voor :

**S** : elke 4e nld. 14 x 1 st.,

**M** : elke 4e nld. 15 x 1 st.,

**L** : elke 4e nld. 16 x 1 st.,

**XL** : elke 4e nld. 17 x 1 st.,

**XXL** : elke 4e nld. 13 x 1 st., elke 6e nld. 4 x 1 st.,

**maar ondertussen** voor het armsgat rechts afkanten als voor het rugpand.

**Voor het minderen van 1 st. op 1 st. uit de kant** : de nld. breien en als er nog 3 st. op de linkernld. over zijn, dan 2 st. samen averecht en 1 st. averecht breien.

**RECHTERVOORPAND :**

**36-40-44-48-52** st. met nld. nr. 4 opzetten, **4 cm (10 nld.)** fantasieboordsteek 1/1 breien en hierbij beginnen met 2 st. recht, **maar** in de laatste nld. **voor XL en XXL** 1 st. meerderen (= **36-40-44-49-53** st.).

Met nld. nr. 4,5 als volgt verder breien :

**6** st. averechte tricotsteek,

**8** st. kabel en hierbij over de 1e nld. 2 meerderingen verdelen (zie plaats op de teltekening),

**7** st. averechte tricotsteek,

**8** st. kabel en hierbij over de 1e nld. 2 meerderingen verdelen (zie plaats op de

teltekening),

**11-15-19-24-28** st. averechte tricotsteek.

Na de 1e nld. krijg je **40-44-48-53-57** st.

**Schuine halskant en armsgat :**

Op **29** cm (**70** nld.) totale hoogte **voor de schuine halskant** rechts minderen als voor het linkervoorpand, **maar ondertussen**, voor het armsgat links afkanten als voor het rugpand.

**Voor het minderen van 1 st. op 1 st. uit de kant** : 1 st. averecht, 2 st. samen averecht breien, dan de nld. uitbreien.

**MOUWEN :**

**43-45-47-49-51** st. met nld. nr. 4 opzetten en **4** cm (**10** nld.) fantasieboordsteek 1/1 breien.

Met nld. nr. 4,5 verder breien in averechte tricotsteek en hierbij aan beide kanten op 2 st. uit de kant meerderen voor :

**S** : 6 x 1 st. elke 14e nld.

**M** : 7 x 1 st. elke 12e nld.

**L** : 9 x 1 st. elke 10e nld.

**XL** : 11 x 1 st. elke 8e nld.

**XXL** : 10 x 1 st. elke 8e nld, 2 x 1 st. elke 6e nld.

Dan verder breien over de verkregen **55-59-65-71-75** st.

**Mouwkop :**

Op **46** cm (**110** nld.) totale hoogte aan beide kanten elke 2e nld. afkanten voor :

**S** : 1 x 3 st., 1 x 2 st., 12 x 1 st., 2 x 2 st. en de overige 13 st.

**M** : 1 x 3 st., 2 x 2 st., 11 x 1 st., 1 x 2 st., 1 x 3 st. en de overige 13 st.

**L** : 1 x 3 st., 3 x 2 st., 10 x 1 st., 2 x 2 st., 1 x 3 st. en de overige 13 st.

**XL** : 1 x 3 st., 3 x 2 st., 10 x 1 st., 2 x 2 st., 2 x 3 st. en de overige 13 st.

**XXL** : 2 x 3 st., 3 x 2 st., 9 x 1 st., 2 x 2 st., 2 x 3 st. en de overige 13 st.

**BIEZEN :**

**Bies nr. 1 :**

**135-139-143-149-155** st. met nld. nr. 4 opzetten, **7** nld. fantasieboordsteek 1/1 breien en hierbij beginnen met 2 st. recht, dan de st. laten wachten.

**Bies nr. 2 :**

**174-180-186-194-202** st. met nld. nr. 4 opzetten, **7** nld. fantasieboordsteek 1/1 breien en hierbij beginnen met 1 st. recht en eindigen met 2 st. recht.

**AFWERKING :**

De schouders aan elkaar naaien.

Met de stiksteek annaaien :

– de **bies nr. 1** langs het linkervoorpand.

– de **bies nr. 2** langs de hals van het rugpand en langs het rechtervoorpand.

Dan de zijkanten van de biezen aan elkaar naaien.

De mouwkoppen langs de armsgaten naaien.

De mouw- en zijnaden van het vest aan elkaar naaien.

In het rechtervoorpand, op **1,5** cm uit de kant, **4** knoopsgaten vormen zonder de draden door te knippen (zie tips en raad op [bergeredefrance.nl/conseils](http://bergeredefrance.nl/conseils)), het 1e op **2** cm van de onderkant, het 2e aan het begin van de schuine halskant, de andere regelmatig verdeeld.

De knopen annaaien.