

Pull à torsades col roulé

Turtleneck cabled sweater – Coltrui met kabels

BERGERE

DE FRANCE

Une laine de qualité fabriquée en France

ENSEMBLE, FAVORISONS LA FABRICATION FRANÇAISE

Bergère de France est une filature familiale, installée à Bar-le-Duc, au cœur de la Lorraine depuis 1946. De la création des fils à l'expédition des pelotes, de la recherche de style à la réalisation des livres et magazines, toutes ces étapes sont réalisées en France dans nos ateliers. En choisissant la laine Bergère de France, vous favorisez une production locale et encouragez le savoir-faire français.



Une fabrication et une qualité maîtrisée

En tant que fabricant, nous apportons un grand soin à la qualité de nos fils. Nous maîtrisons et contrôlons ainsi directement toutes les étapes de la production.

Nous assurons dans notre usine les grandes étapes de fabrication du fil à tricoter : la teinture, la préparation, la filature, l'assemblage, le retordage, la finition et la mise en pelote des fils.

Une filature éthique

Nous avons à cœur de sélectionner des matières premières respectueuses de l'environnement et du bien-être animal. Nos laines proviennent d'élevages d'Uruguay et de Nouvelle-Zélande reconnus pour la qualité de leurs fibres. Nous utilisons du coton d'Égypte issu d'une agriculture biologique. Les matières synthétiques proviennent d'une entreprise Européenne que nous avons sélectionné pour son niveau de qualité.

- La Laine Française -

FABRICANT FRANÇAIS DE LAINE
DEPUIS 1946

Pull à torsades col roulé

Turtleneck cabled sweater — Coltrui met kabels

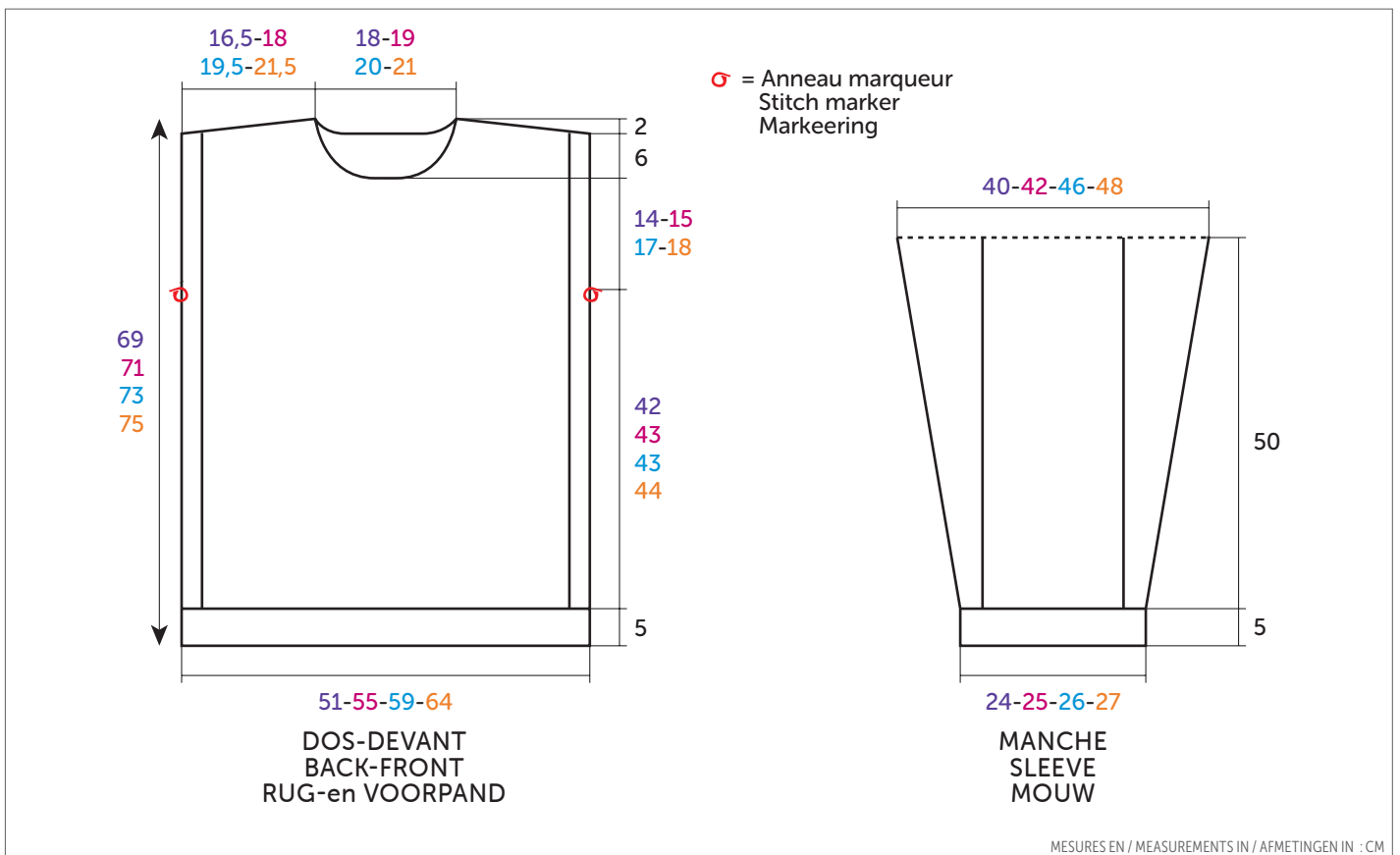


IMAGE

Jute

10687

TAILLES - SIZES - MATEN			
M	L	XL	XXL
PELOTES - BALLS - BOLLLEN			
15	16	17	18



AIGUILLES

n° 5 et 5,5

1 aig. à torsades

ACCESSOIRES

Anneaux marqueurs réf. 68395
(lot de 48)

• Légende

1 m. glissée : Fil sur l'**envers** du travail, glisser 1 m. en la prenant comme pour la tricoter envers.

Croisée à droite = CàD

Croisée à gauche = CàG

4 m. CàD : Glisser 2 m. sur l'aig. à torsades derrière le travail, tricoter les 2 m. suivantes à l'endroit, puis les 2 m. de l'aig. à torsades à l'endroit.

4 m. CàG : Glisser 2 m. sur l'aig. à torsades devant le travail, tricoter les 2 m. suivantes à l'endroit, puis les 2 m. de l'aig. à torsades à l'endroit.

2 m. CàD sur 1 m. envers : Glisser 1 m. sur l'aig. à torsades derrière le travail, tricoter les 2 m. suivantes à l'endroit, puis la m. de l'aig. à torsades à l'envers.

2 m. CàG sur 1 m. envers : Glisser 2 m. sur l'aig. à torsades devant le travail, tricoter la m. suivante à l'envers, puis les 2 m. de l'aig. à torsades à l'endroit.

2 m. CàD sur 1 m. endroit : Glisser 1 m. sur l'aig. à torsades derrière le travail, tricoter les 2 m. suivantes à l'endroit, puis la m. de l'aig. à torsades à l'endroit.

2 m. CàG sur 1 m. endroit : Glisser 2 m. sur l'aig. à torsades devant le travail, tricoter la m. suivante à l'endroit, puis les 2 m. de l'aig. à torsades à l'endroit.

1 m. CàG sur 1 m. envers : Glisser 1 m. sur l'aig. à torsades devant le travail, tricoter la m. suivante à l'envers, puis la m. de l'aig. à torsades à l'endroit.

1 m. CàD sur 1 m. envers : Glisser 1 m. sur l'aig. à torsades derrière le travail, tricoter la m. suivante à l'endroit, puis la m. de l'aig. à torsades à l'envers.

2 m. CàD sur 2 m. envers : Glisser 2 m. sur l'aig. à torsades derrière le travail, tricoter les 2 m. suivantes à l'endroit, puis les 2 m. de l'aig. à torsades à l'envers.

2 m. CàG sur 2 m. envers : Glisser 2 m. sur l'aig. à torsades devant le travail, tricoter les 2 m. suivantes à l'envers, puis les 2 m. de l'aig. à torsades à l'endroit.

• Points employés

CÔTES 2/2, aig. n° 5.

JERSEY ENVERS, aig. n° 5,5.

POINTS TORSADÉS, aig. n° 5,5. Suivre les grilles.

• Echantillons

Pour réussir votre modèle, il est important de tricoter les échantillons (consulter nos astuces et conseils sur bergeredefrance.fr/conseils).

Un carré de 10 cm jersey envers = 17 m. et 20 rgs.

44 m. point torsadé = 19 cm de large.

• Réalisation

DOS :

Monter **106-110-118-126** m. aig. n° 5. Tricoter **5 cm (12 rgs)** côtes 2/2, **mais** au dernier rg **pour L** augmenter 1 m. de chaque côté (= **106-112-118-126** m.).

Continuer aig. n° 5,5 en tricotant :

1-4-7-11 m. jersey envers,

44 m. point torsadé en suivant la **grille n° 1** en répartissant **4** augmentations au 1er rg (voir emplacement sur la grille),

24 m. jersey envers,

44 m. point torsadé en suivant la **grille n° 1** en répartissant **4** augmentations au 1er rg,

1-4-7-11 m. jersey envers.

Après le 1er rg, on obtient **114-120-126-134** m.

Emmanchures :

A **47-48-48-49** cm (**96-98-98-100** rgs) de hauteur totale, glisser un anneau marqueur dans la première et la dernière m. pour marquer le début des emmanchures (voir croquis) et continuer les différents points.

Épaules et encolure :

A **67-69-71-73** cm (**136-140-144-148** rgs) de hauteur totale, **pour les épaules** rabattre de chaque côté tous les 2 rgs :

M : 1 x 13 m., 2 x 14 m.,

L : 2 x 14 m., 1 x 15 m.,

XL : 3 x 15 m.,

XXL : 3 x 16 m.,

en même temps que la 1ère diminution d'épaule, **pour l'encolure** rabattre les **28-30-32-34** m. centrales, puis continuer chaque côté séparément en rabattant côté encolure 1 x 2 m.

DEVANT :

Monter **106-110-118-126** m. aig. n° 5. Tricoter **5 cm (12 rgs)** côtes 2/2, **mais** au dernier rg **pour L** augmenter 1 m. de chaque côté (= **106-112-118-126** m.).

Continuer aig. n° 5,5 en suivant la **grille n° 2** selon la taille à réaliser.

Après le 1er rg, on obtient **114-120-126-134** m.

Emmanchures :

Marquer comme au dos, puis continuer de suivre la **grille n° 2**.

Encolure :

A **61-63-65-67** cm (**124-128-132-136** rgs) de hauteur totale, rabattre les **16-18-20-22** m. centrales, continuer chaque côté séparément en rabattant côté encolure tous les 2 rgs 1 x 3 m., 1 x 2 m., 3 x 1 m.

Épaules :

Rabattre comme au dos.

MANCHES :

Monter **50-50-54-54** m. aig. n° 5. Tricoter **5 cm (12 rgs)** côtes 2/2, **mais** au dernier rg **pour L et XXL** augmenter 1 m. de chaque côté (= **50-52-54-56** m.).

Continuer aig. n° 5,5 en tricotant :

5-6-7-8 m. jersey envers,

44 m. point torsadé en suivant la **grille n° 1** en répartissant **4** augmentations au 1er rg (voir emplacement sur la grille),

5-6-7-8 m. jersey envers.

Après le 1er rg, on obtient **54-56-58-60** m.

A **9 cm (20 rgs)** de hauteur totale, augmenter de chaque côté à 2 m. du bord :

M : 4 x 1 m. tous les 8 rgs, 10 x 1 m. tous les 6 rgs.

L : 15 x 1 m. tous les 6 rgs.

XL : 12 x 1 m. tous les 6 rgs, 5 x 1 m. tous les 4 rgs.

XXL : 10 x 1 m. tous les 6 rgs, 8 x 1 m. tous les 4 rgs.

Puis, continuer sur les **82-86-92-96** m. obtenues.

Haut de la manche :

A **55 cm (112 rgs)** de hauteur totale, laisser les m. en attente.

COL :

Monter **102-106-110-114** m. aig. n° 5. Tricoter **18 cm** côtes 2/2 en commençant et terminant par 2 m. envers, puis laisser les m. en attente.

FINITIONS :

Assembler les épaules.

Poser à points arrière le col au bord de l'encolure. Puis, assembler les côtés en prévoyant un revers de **9 cm**.

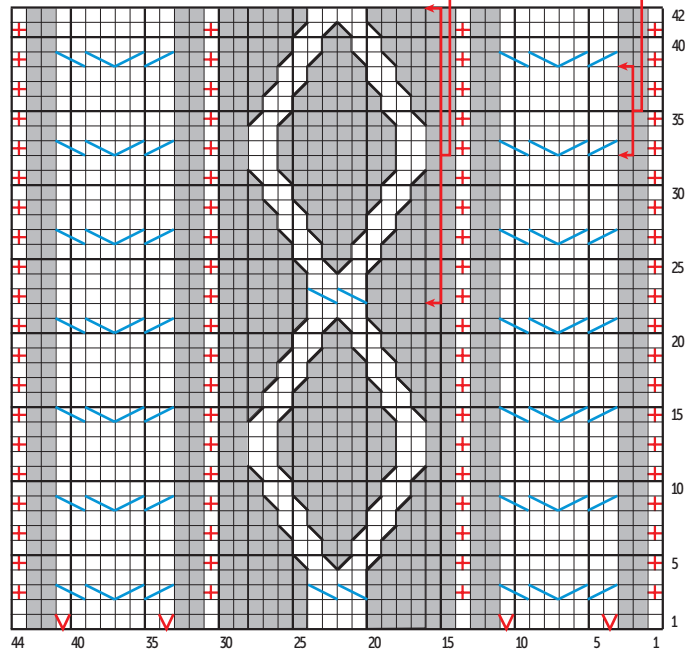
Poser à points arrière le haut des manches au bord des emmanchures entre les anneaux marqueurs.

Faire les coutures des manches et des côtés du pull.

GRILLE N° 1 - POINT TORSADÉ
CHART 1 - CABLE PATTERN
TELTEKENING nr. 1 - Kabelsteek

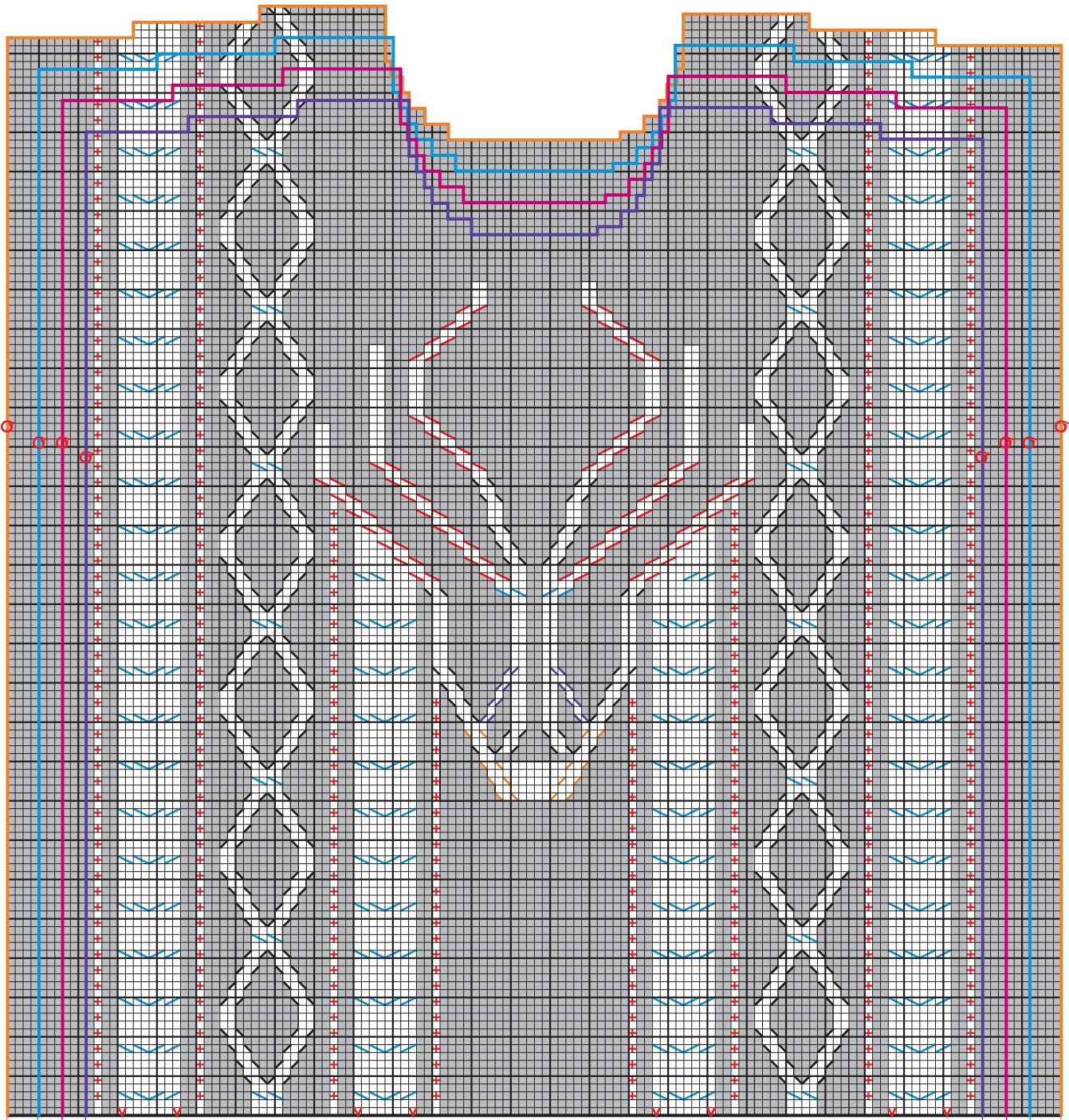
à répéter
repeat
herhalen

à répéter
repeat
herhalen



□	= 1 m. jersey endroit / 1 St st / 1 st. rechte tricotsteek
■	= 1 m. jersey envers / 1 Rev St st / 1 st. averechte tricotsteek
⊕	= 1 augmentation / inc 1 st / 1 meerdering
⊞	= 1 m. glissée / 1 slipped st / 1 st. afhalen
▤	= 4 m. CàD / 4CR / 4 st. rkr.
▥	= 4 m. CàG / 4CL / 4 st. lkr.
▧	= 2 m. CàD sur 1 m. envers / 3CRp / 2 st. rkr. over 1 st. averecht
▨	= 2 m. CàG sur 1 m. envers / 3CLp / 2 st. lkr. over 1 st. averecht

GRILLE N°2 - DEVANT
 CHART 2 - FRONT
 TELTEKENING nr. 2 - VOORPAND



M = 114 m. / M = 114 sts / M = 114 st.

L = 120 m. / L = 120 sts / L = 120 st.

XL = 126 m. / XL = 126 sts / XL = 126 st.

XXL = 134 m. / XXL = 134 sts / XXL = 134 st.

- = 1 m. jersey envers / 1 Rev St st / 1 st. averechte tricotsteek
- = 1 m. jersey endroit / 1 St st / 1 st. rechte tricotsteek
- ⊠ = 1 augmentation / inc 1 st / 1 meerdering
- ⊞ = 1 m. glissée / 1 slipped st / 1 st. afhalen
- ▨ - ▩ = 4 m. CàD / 4CR / 4 st. rkr.
- ▧ - ▦ = 4 m. CàG / 4CL / 4 st. lkr.
- ▨ - ▩ = 2 m. CàD sur 1 m. envers / 3CRp / 2 st. rkr. over 1 st. averecht
- ▧ - ▦ = 2 m. CàG sur 1 m. envers / 3CLp / 2 st. lkr. over 1 st. averecht
- ▨ - ▩ = 2 m. CàD sur 1 m. endroit / 3CRp / 2 st. rkr. over 1 st. recht
- ▧ - ▦ = 2 m. CàG sur 1 m. endroit / 3CLp / 2 st. lkr. over 1 st. recht
- ▨ - ▩ = 1 m. CàG sur 1 m. envers / 2CRp / 1 st. rkr. over 1 st. averecht
- ▧ - ▦ = 1 m. CàD sur 1 m. envers / 2CLp / 1 st. lkr. over 1 st. averecht
- ▨ - ▩ - ▨ - ▩ = 2 m. CàD sur 2 m. envers / 4CRp / 2 st. rkr. over 2 st. averecht
- ▧ - ▦ - ▧ - ▦ = 2 m. CàG sur 2 m. envers / 4CLp / 2 st. lkr. over 2 st. averecht
- = Anneau marqueur / Stitch marker / Markeering



ENGLISH

KNITTING NEEDLES

5.0 mm and 5.5 mm

1 cable needle (CN)

ACCESSORIES

Stitch markers ref. 68395 (pk of 48)

• Abbreviations

1 slipped st: With yarn on **WS** of work, sl 1 st pwise.

Right cross = CR

Left cross = CL

4CR: Slip 2 sts to CN at back of work, k the next 2 sts, then k the 2 sts from CN.

4CL: Slip 2 sts to CN in front of work, k the next 2 sts, then k the 2 sts from CN.

3CRp: Slip 1 st to CN at back of work, k the next 2 sts, then p the st from CN.

3CLp: Slip 2 sts to CN in front of work, p the next st, then k the 2 sts from CN.

3CRk: Slip 1 st to CN at back of work, k the next 2 sts, then k the st from CN.

3CLk: Slip 2 sts to CN in front of work, k the next st, then k the 2 sts from CN.

2CLp: Slip 1 st to CN in front of work, p the next st, then k the st from CN.

2CRp: Slip 1 st to CN at back of work, p the next st, then k the st from CN.

4CRp: Slip 2 sts to CN at back of work, k the next 2 sts, then p the 2 sts from CN.

4CLp: Slip 2 sts to CN in front of work, p the next 2 sts, then k the 2 sts from CN.

• Stitches used

2/2 RIB, using 5.0 mm needles.

REVERSE STOCKING STITCH (REV ST ST), using 5.5 mm needles.

CABLE PATTERNS, using 5.5 mm needles. Follow charts.

• Tension/Gauge

To achieve a good result, it is essential to make tension squares (see our tips and tricks on bergeredefrance.com/advices).

17 sts and 20 rows in Rev St st = 10 cm (4 in) square.

44 sts in cable pattern = 19 cm (7½ in) wide.

• To make

BACK:

Using 5.0 mm needles, cast on **106-110-118-126** sts. Work **5 cm (2 in) [12 rows]** in 2/2 Rib, **but** on last row **for L** inc 1 st at each end (= **106-112-118-126** sts).

Change to 5.5 mm needles and cont as foll:

1-4-7-11 sts in Rev St st,

44 sts in cable pattern foll chart **1** and inc **4** sts evenly spaced across 1st row (see placement on chart),

24 sts in Rev St st,

44 sts in cable pattern foll chart **1** and inc **4** sts evenly spaced across 1st row,

1-4-7-11 sts in Rev St st.

After 1st row, **114-120-126-134** sts are obtained.

Cont as set until work measures **47-48-48-49** cm (**18½-19-19-19¼** in) [**96-98-98-100** rows] total.

Armholes:

Slip a stitch marker in first and last st to locate beg of armholes (see diagram) and cont as set until work measures **67-69-71-73** cm (**26½-27¼-28-28¾** in) [**136-140-144-148** rows] total.

Shoulders and neck:

For shoulders cast off at the beg of every row as foll:

M: 13 sts twice, 14 sts 4 times,

L: 14 sts 4 times, 15 sts twice,

XL: 15 sts 6 times,

XXL: 16 sts 6 times,

at the same time when working 1st shoulder dec, **for neck** cast off the **28-30-32-34** center sts, then cont each side separately and cast off on neck side 2 sts once.

FRONT:

Using 5.0 mm needles, cast on **106-110-118-126** sts. Work **5 cm (2 in) [12 rows]** in 2/2 Rib, **but** on last row **for L** inc 1 st at each end (= **106-112-118-126** sts).

Change to 5.5 mm needles and foll chart **2** according to size made.

After 1st row, **114-120-126-134** sts are obtained.

Armholes:

Place markers as for back, then cont foll chart **2** until work measures **61-63-65-67** cm (**24-24¾-25½-26½** in) [**124-128-132-136** rows] total.

Neck:

Cast off the **16-18-20-22** center sts, cont each side separately and cast off on neck side every 2nd row **3** sts once, **2** sts once, **1** st **3** times.

Shoulders:

Cast off as for back.

SLEEVES:

Using 5.0 mm needles, cast on **50-50-54-54** sts. Work **5 cm (2 in) [12 rows]** in 2/2 Rib, **but** on last row **for L and XXL** inc 1 st at each end (= **50-52-54-56** sts).

Change to 5.5 mm needles and work as foll:

5-6-7-8 sts in Rev St st,

44 sts in cable pattern foll chart **1** and inc **4** sts evenly spaced across 1st row (see placement on chart),

5-6-7-8 sts in Rev St st.

After 1st row, **54-56-58-60** sts are obtained.

Cont as set until work measures **9 cm (3½ in) [20 rows]** total.

Inc at each end, **2** sts in from edge:

M: 1 st 4 times every 8th row, 1 st 10 times every 6th row.

L: 1 st 15 times every 6th row.

XL: 1 st 12 times every 6th row, 1 st 5 times every 4th row.

XXL: 1 st 10 times every 6th row, 1 st 8 times every 4th row.

Then cont on the **82-86-92-96** sts obtained until work measures **55 cm (21¾ in) [112 rows]** total.

Top of sleeve:

Leave the sts on hold.

COLLAR:

Using 5.0 mm needles, cast on **102-106-110-114** sts. Work **18 cm (7 in)** in 2/2 Rib starting and ending with p 2, then leave the sts on hold.

FINISHING:

Join shoulder seams.

Graft (see Grafting instructions on bergeredefrance.com/advices) collar to edge of neck. Then join the sides, allowing for a **9 cm (3½ in)** folded edge.

Graft top of sleeves to edge of armholes in between stitch markers.

Sew sleeve seams and sides of sweater.

Secure and weave in ends.

BREINAALDEN

nr. 5 en 5,5
1 kabelnld.

BENODIGDHEDEN

Markeeringen art. 68395
(pakje van 48)

• Toelichting

1 st. afhaken : draad **achter** het werk, 1 st. afhaken en hierbij insteken alsof je de st. averecht gaat breien.

Rechts kruisen = rkr.

Links kruisen = lkr.

4 st. rkr. : 2 st. op de kabelnld. achter het werk zetten, de volgende 2 st. recht breien, dan de 2 st. van de kabelnld. recht breien.

4 st. lkr. : 2 st. op de kabelnld. voor het werk zetten, de volgende 2 st. recht breien, dan de 2 st. van de kabelnld. recht breien.

2 st. rkr. over 1 st. averecht : 1 st. op de kabelnld. achter het werk zetten, de volgende 2 st. recht breien, dan de st. van de kabelnld. averecht breien.

2 st. lkr. over 1 st. averecht : 2 st. op de kabelnld. voor het werk zetten, de volgende st. averecht breien, dan de 2 st. van de kabelnld. recht breien.

2 st. rkr. over 1 st. recht : 1 st. op de kabelnld. achter het werk zetten, de volgende 2 st. recht breien, dan de st. van de kabelnld. recht breien.

2 st. lkr. over 1 st. recht : 2 st. op de kabelnld. voor het werk zetten, de volgende st. recht breien, dan de 2 st. van de kabelnld. recht breien.

1 st. lkr. over 1 st. averecht : 1 st. op de kabelnld. voor het werk zetten, de volgende st. averecht breien, dan de st. van de kabelnld. recht breien.

1 st. rkr. over 1 st. averecht : 1 st. op de kabelnld. achter het werk zetten, de volgende st. averecht breien, dan de st. van de kabelnld. recht breien.

2 st. rkr. over 2 st. averecht : 2 st. op de kabelnld. achter het werk zetten, de volgende 2 st. recht breien, dan de 2 st. van de kabelnld. averecht breien.

2 st. lkr. over 2 st. averecht : 2 st. op de kabelnld. voor het werk zetten, de volgende 2 st. averecht breien, dan de 2 st. van de kabelnld. recht breien.

• Gebruikte steken

BOORDSTEEK 2/2, nld. nr. 5.

AVERECHTE TRICOTSTEEK, nld. nr. 5,5.

KABELSTEEK, nld. nr. 5,5. De teltekeningen volgen.

• Proeflapjes

Voor het slagen van je model is het belangrijk om de proeflapjes te breien (zie tips en raad op bergeredefrance.nl/conseils).

Een vierkant van 10 cm in averechte tricotsteek = 17 st. en 20 nld.

44 st. kabelsteek = 19 cm breed.

• Uitvoering

RUGPAND :

106-110-118-126 st. met nld. nr. 5 opzetten, **5** cm (**12** nld.) boordsteek 2/2 breien, **maar** in de laatste nld. **voor L** aan beide kanten 1 st. meerderen (= **106-112-118-126** st.).

Met nld. nr. 5,5 als volgt verder breien :

1-4-7-11 st. averechte tricotsteek,

44 st. kabelsteek volgens de **teltekening nr. 1** en hierbij over de 1e nld. **4** meerderingen verdelen (zie plaats op de teltekening),

24 st. averechte tricotsteek,

44 st. kabelsteek volgens de **teltekening nr. 1** en hierbij over de 1e nld. **4** meerderingen verdelen,

1-4-7-11 st. averechte tricotsteek.

Na de 1e nld. krijg je **114-120-126-134** st.

Armsgaten :

Op **47-48-48-49** cm (**96-98-98-100** nld.) totale hoogte een markeering op de eerste en de laatste st. plaatsen om het begin van de armsgaten aan te geven (zie tekening) en verder breien in de verschillende steken.

Schouders en hals :

Op **67-69-71-73** cm (**136-140-144-148** nld.) totale hoogte **voor de schouders** aan beide kanten elke 2e nld. afkanten voor :

M : 1 x 13 st., 2 x 14 st.,

L : 2 x 14 st., 1 x 15 st.,

XL : 3 x 15 st.,

XXL : 3 x 16 st.,

tegelijk met de 1e schoudermindering **voor de hals** de middelste **28-30-32-34** st. afkanten, elke kant apart verder breien en aan de halskant 1 x 2 st. afkanten.

VOORPAND :

106-110-118-126 st. met nld. nr. 5 opzetten, **5** cm (**12** nld.) boordsteek 2/2 breien, **maar** in de laatste nld. **voor L** aan beide kanten 1 st. meerderen (= **106-112-118-126** st.).

Verder breien met nld. nr. 5,5 volgens de **teltekening nr. 2** van de gekozen maat.

Na de 1e nld. krijg je **114-120-126-134** st.

Armsgaten :

Merken als voor het rugpand, dan verder breien volgens de **teltekening nr. 2**.

Hals :

Op **61-63-65-67** cm (**124-128-132-136** nld.) totale hoogte de middelste **16-18-20-22** st. afkanten, elke kant apart verder breien en aan de halskant elke 2e nld. 1 x 3 st., 1 x 2 st., 3 x 1 st. afkanten.

Schouders :

Afkanten als voor het voorpand.

MANCHES :

50-50-54-54 st. met nld. nr. 5 opzetten, **5** cm (**12** nld.) boordsteek 2/2 breien, **maar** in de laatste nld. **voor L** en **XXL** aan beide kanten 1 st. meerderen (= **50-52-54-56** st.).

Met nld. nr. 5,5 als volgt verder breien :

5-6-7-8 st. averechte tricotsteek,

44 st. kabelsteek volgens de **teltekening nr. 1** en hierbij over de 1e nld. **4** meerderingen verdelen (zie plaats op de teltekening),

5-6-7-8 st. averechte tricotsteek.

Na de 1e nld. krijg je **54-56-58-60** st.

Op **9** cm (**20** nld.) totale hoogte aan beide kanten op 2 st. uit de kant meerderen voor :

M : 4 x 1 st. elke 8e nld., 10 x 1 st. elke 6e nld.

L : 15 x 1 st. elke 6e nld.

XL : 12 x 1 st. elke 6e nld., 5 x 1 st. elke 4e nld.

XXL : 10 x 1 st. elke 6e nld., 8 x 1 st. elke 4e nld.

Dan verder breien over de verkregen **82-86-92-96** st.

Bovenkant mouw :

Op **55** cm (**112** nld.) totale hoogte de st. laten wachten.

COL :

102-106-110-114 st. met nld. nr. 5 opzetten, **18** cm boordsteek 2/2 breien en hierbij beginnen en eindigen met 2 st. averecht, dan de st. laten wachten.

AFWERKING :

De schouders aan elkaar naaien.

De col met de stiksteek langs de hals naaien, dan de zijkanten aan elkaar naaien en hierbij rekening houden met een omslag van **9** cm.

De bovenkant van de mouwen met de stiksteek tussen de markeeringen langs de armsgaten naaien.

De mouw- en zijnaden van de trui aan elkaar naaien.