

Gilet à torsades

Cabled cardigan — Kabelvest

BERGERE

DE FRANCE

Une laine de qualité fabriquée en France

ENSEMBLE, FAVORISONS LA FABRICATION FRANÇAISE

Bergère de France est une filature familiale, installée à Bar-le-Duc, au cœur de la Lorraine depuis 1946. De la création des fils à l'expédition des pelotes, de la recherche de style à la réalisation des livres et magazines, toutes ces étapes sont réalisées en France dans nos ateliers. En choisissant la laine Bergère de France, vous favorisez une production locale et encouragez le savoir-faire français.



Une fabrication et une qualité maîtrisée

En tant que fabricant, nous apportons un grand soin à la qualité de nos fils. Nous maîtrisons et contrôlons ainsi directement toutes les étapes de la production.

Nous assurons dans notre usine les grandes étapes de fabrication du fil à tricoter : la teinture, la préparation, la filature, l'assemblage, le retordage, la finition et la mise en pelote des fils.

Une filature éthique

Nous avons à cœur de sélectionner des matières premières respectueuses de l'environnement et du bien-être animal. Nos laines proviennent d'élevages d'Uruguay et de Nouvelle-Zélande reconnus pour la qualité de leurs fibres. Nous utilisons du coton d'Égypte issu d'une agriculture biologique. Les matières synthétiques proviennent d'une entreprise Européenne que nous avons sélectionné pour son niveau de qualité.

- La Laine Française -

FABRICANT FRANÇAIS DE LAINE
DEPUIS 1946

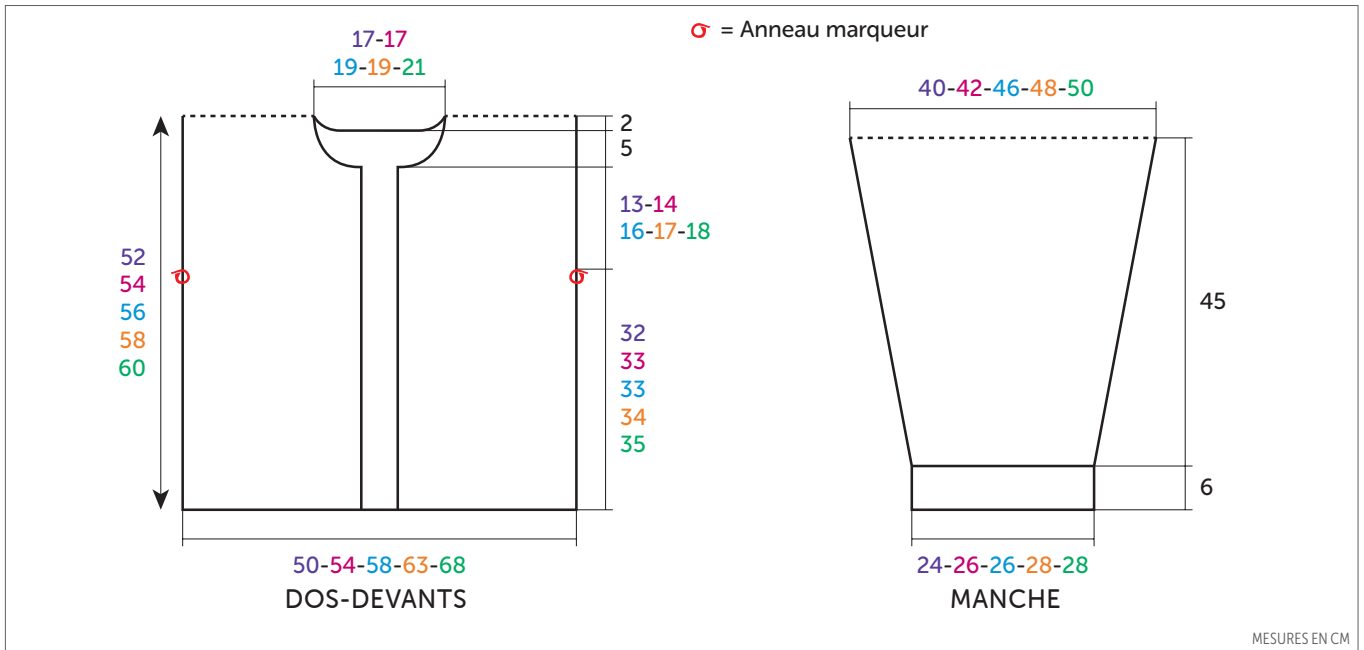
Gilet à torsades



DUVET

Feu 10522

TAILLES				
S	M	L	XL	XXL
PELOTES				
8	9	10	11	11



FRANÇAIS

AIGUILLES
n° 10 et 12

1 aig. à torsades

ACCESSOIRES

Anneaux marqueur réf. 68395
(lot de 48)

4 boutons en biorésine Ø 40 mm
réf. 50550 (lot de 5)

• Légende

Croisée à gauche = CàG

Croisée à droite = CàD

6 m. CàG : Glisser 3 m. sur l'aig. à torsades devant le travail, tricoter les 3 m. suivantes à l'endroit, puis les 3 m. de l'aig. à torsades à l'endroit.

6 m. CàD : Glisser 3 m. sur l'aig. à torsades derrière le travail, tricoter les 3 m. suivantes à l'endroit, puis les 3 m. de l'aig. à torsades à l'endroit.

• Points employés

JERSEY ENDROIT, aig. n° 12.

POINT TORSADÉ, aig. n° 12. Sur un nombre de m. divisible par 6.

1er rg (endroit du travail) et 3ème rg : Endroit.

2ème rg et tous les rgs pairs : Envers.

5ème rg : Tricoter des groupes de 6 m. CàG.

7ème - 9ème - 11ème et 13ème rgs : Endroit.

15ème rg : 3 m. endroit, puis tricoter des groupes de 6 m. CàD et lorsqu'il reste 3 m. sur l'aig. gauche, les tricoter endroit.

17ème - 19ème - 21ème et 23ème rgs : Endroit.

25ème rg : Reprendre au 5ème rg.

TORSADE, aig. n° 12. Sur 12 m.

1er rg (endroit du travail) et 3ème rg : Endroit.

2ème rg et tous les rgs pairs : Envers.

5ème rg : 2 fois 6 m. CàG.

7ème - 9ème - 11ème et 13ème rgs : Endroit.

15ème rg : 3 m. endroit, 6 m. CàD, 3 m. endroit.

17ème - 19ème - 21ème et 23ème rgs : Endroit.

25ème rg : Reprendre au 5ème rg.

CÔTES 1/1, aig. n° 10.

• Echantillon

Pour réussir votre modèle, il est important de tricoter l'échantillon (consulter nos astuces et conseils sur bergeredefrance.fr/conseils).

Un carré de 10 cm point torsadé = 7,5 m. et 9 rgs.

• Réalisation

DOS :

Monter 38-40-44-46-52 m. aig. n° 12. Tricoter :

1-2-4-5-2 m. jersey endroit,

36-36-36-36-48 m. point torsadé,

1-2-4-5-2 m. jersey endroit.

Emmanchures :

A 32-33-33-34-35 cm (29-30-30-31-32 rgs) de haut, glisser un anneau

marqueur dans la première et la dernière m. pour marquer le début des emmanchures (voir croquis) et continuer les différents points.

Encolure :

A **50-52-54-56-58** cm (**44-46-48-50-52** rgs) de hauteur totale, rabattre les **10-10-12-12-14** m. centrales, continuer chaque côté séparément.

Epaules :

A **52-54-56-58-60** cm (**46-48-50-52-54** rgs) de hauteur totale, laisser en attente les **14-15-16-17-19** m. restantes de chaque côté.

DEVANT GAUCHE :

Monter **17-18-20-21-24** m. aig. n° 12. Tricoter jersey endroit et point torsadé en suivant la **grille n° 1** selon la taille à réaliser.

Emmanchure :

Marquer à droite comme au dos, puis continuer les différents points.

Encolure :

A **45-47-49-51-53** cm (**40-42-44-46-48** rgs) de hauteur totale, rabattre à gauche tous les 2 rgs 1 x **2-2-3-3-4** m., 1 x 1 m.

Epaule :

Laisser en attente comme au dos.

DEVANT DROIT :

Monter **17-18-20-21-23** m. aig. n° 12.

Tricoter jersey endroit et point torsadé en suivant la **grille n° 2** selon la taille à réaliser.

Emmanchure :

Marquer à gauche comme au dos, puis continuer les différents points.

Encolure :

Rabattre à droite comme au devant gauche.

Epaule :

Laisser en attente comme au dos.

MANCHES :

Monter **17-19-19-21-21** m. aig. n° 10. Tricoter **6** cm (**6** rgs) côtes 1/1, **mais** au dernier rg augmenter 1 m. (= **18-20-20-22-22** m).

Continuer aig. n° 12 en tricotant :

3-4-4-5-5 m. jersey endroit,

12 m. torsadé,

3-4-4-5-5 m. jersey endroit.

A **12,5** cm (**12** rgs) de hauteur totale, augmenter de chaque côté à 2 m. du bord :

S et M : 2 x 1 m. tous les 8 rgs, 3 x 1 m. tous les 6 rgs.

L et XL : 4 x 1 m. tous les 6 rgs, 2 x 1 m. tous les 4 rgs.

XXL : 3 x 1 m. tous les 6 rgs, 4 x 1 m. tous les 4 rgs.

Puis, continuer sur les **28-30-32-34-36** m. obtenues.

Haut de la manche :

A **51** cm (**46** rgs) de hauteur totale, laisser les m. en attente.

BORDURES DES DEVANTS :

Monter **37-39-41-43-45** m. aig. n° 10. Tricoter **6** cm (**6** rgs) côtes 1/1 et laisser les m. en attente.

COL :

Monter **49-49-51-51-53** m. aig. n° 10. Tricoter **4** cm (**8** rgs) côtes 1/1 et laisser les m. en attente.

FINITIONS :

Assembler les épaules en chaînette sur l'envers (consulter nos astuces et conseils sur bergeredefrance.fr/conseils).

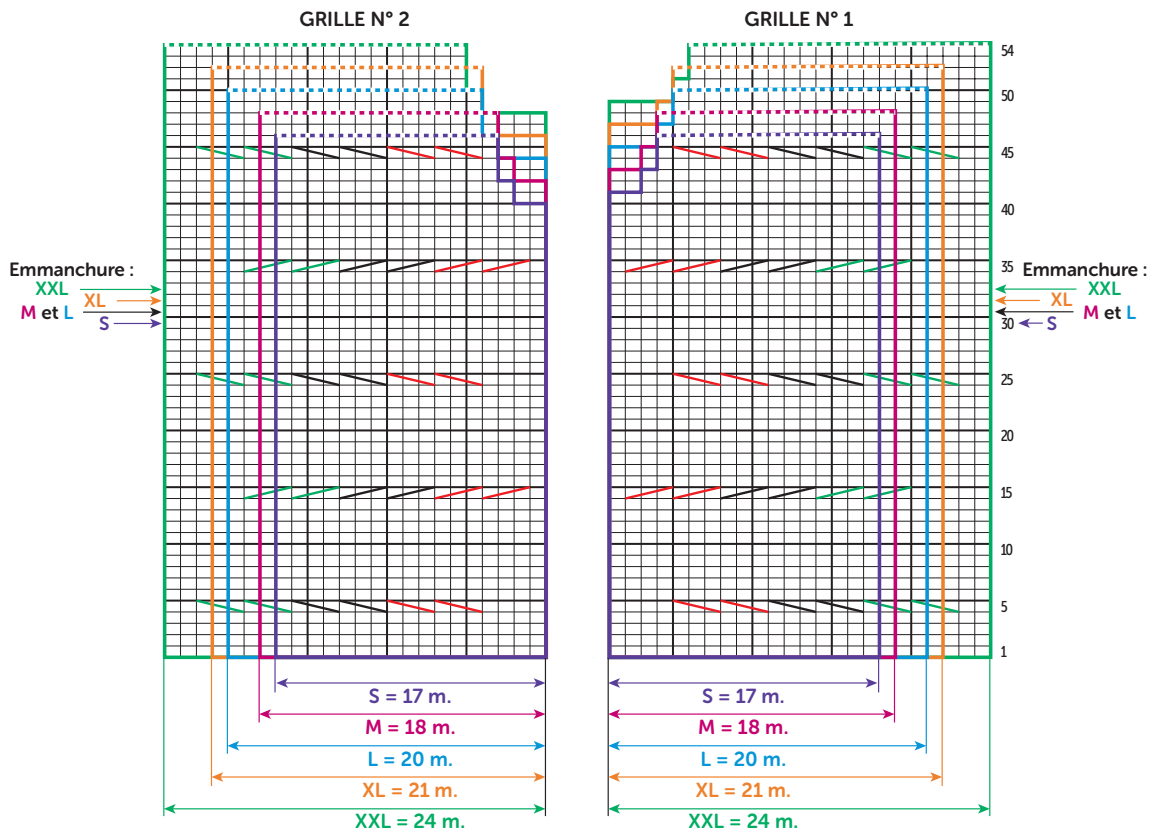
Poser à points arrière :

- 1 bordure le long de chaque devant.
- Le col au bord de l'encolure d'un bord de bordure à l'autre.
- Le haut des manches au bord des emmanchures entre les anneaux marqueurs.

Faire les coutures des manches et des côtés du gilet.

Sur la bordure du devant droit, former **4** boutonsières sans couper les fils à **3** cm du bord (consulter nos astuces et conseils sur bergeredefrance.fr/conseils), la 1ère à **3** cm du bas, la 2ème à **3** cm de l'encolure, les autres régulièrement espacées.

Coudre les boutons.



□	= 1 m. jersey endroit
▨	= 6 m. CàD
▩	= 6 m. CàG
▧	= 6 m. CàD uniquement pour XXL
▦	= 6 m. CàG uniquement pour XXL

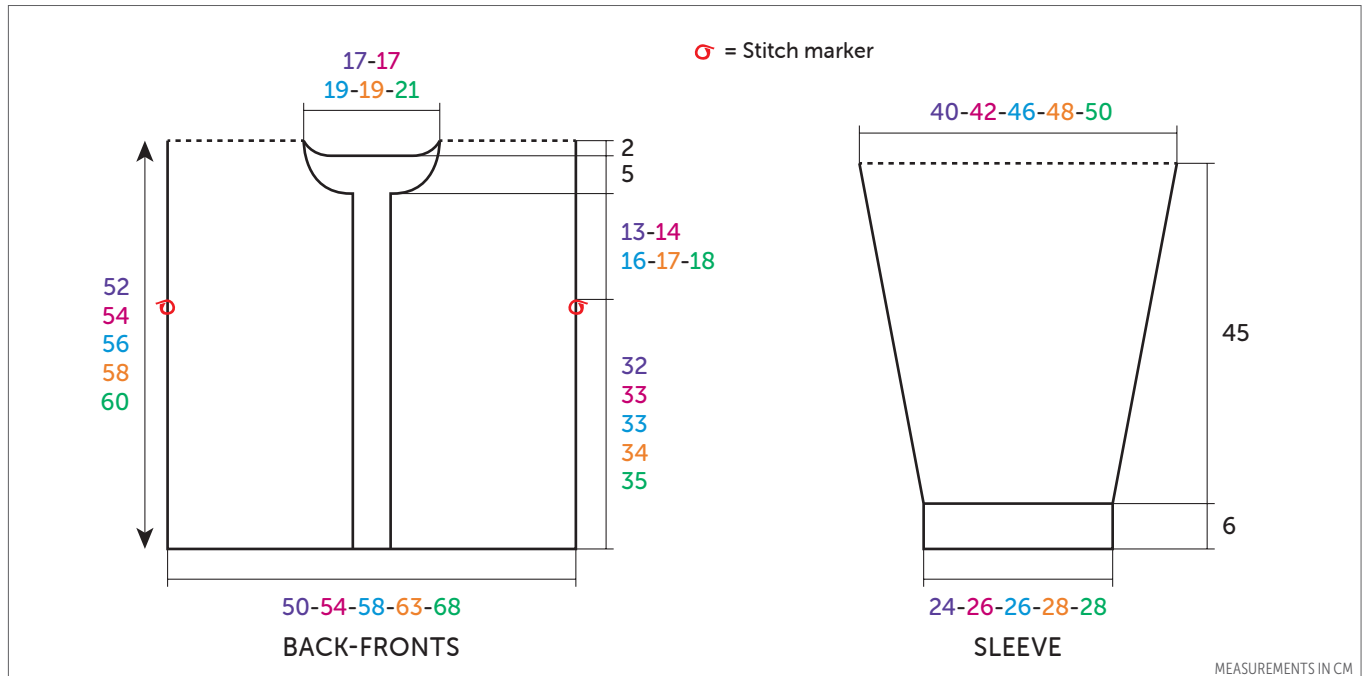
Cabled cardigan



DUVET

Feu 10522

SIZES				
S	M	L	XL	XXL
BALLS				
8	9	10	11	11



ENGLISH

KNITTING NEEDLES
10.0 mm and 12.0 mm
1 cable needle (CN)

ACCESSORIES
Stitch markers ref. 68395
(pk of 48)
4 bioresin buttons Ø 40 mm
ref. 50550 (pk of 5)

• Abbreviations

Left cross = CL
Right cross = CR
6CL: Slip 3 sts to CN in front of work, k the next 3 sts, then k the 3 sts from CN.
6CR: Slip 3 sts to CN at back of work, k the next 3 sts, then k the 3 sts from CN.

• Stitches used

STOCKING STITCH (ST ST), using 12.0 mm needles.

CABLE PATTERN (CABLE PATT), using 12.0 mm needles. Worked on a number of sts divisible by 6.

Row 1 (RS) and 3: k.
Row 2 and all even rows: p.
Row 5: Work groups of 6CL.
Row 7, 9, 11 and 13: K.
Row 15: k 3, then work groups of 6CR until 3 sts rem on left needle, k those sts.
Row 17, 19, 21 and 23: k.
 After row 24, rep from row 5.
CABLE, using 12.0 mm needles. Worked on 12 sts.

Row 1 (RS) and 3: k.
Row 2 and all even rows: p.
Row 5: twice 6CL.
Row 7, 9, 11 and 13: K.
Row 15: k 3, 6CR, k 3.
Row 17, 19, 21 and 23: K.
 After row 24, rep from row 5.
1/1 RIB, using 10.0 mm needles.

• Tension/Gauge

To achieve a good result, it is essential to make a tension square (see our tips and tricks on bergeredefrance.com/advices). 7.5 sts and 9 rows in Cable patt = 10 cm (4 in) square.

• To make

BACK:

Using 12.0 mm needles, cast on **38-40-44-46-52** sts. Work:
1-2-4-5-2 sts in St st,
36-36-36-36-48 sts in Cable patt,
1-2-4-5-2 sts in St st.
 Cont as set until work measures **32-33-33-34-35** cm (**12½-13-13-13½-13¾** in) [29-30-30-31-32 rows] total.

Armholes:

Slip a stitch marker in first and last st to locate beg of armholes (see diagram) and cont as set until work measures **50-52-54-56-58** cm (**19¾-20½-21¼-22-22¾** in) [44-46-48-50-52 rows] total.

Neck:

Cast off the **10-10-12-12-14** center sts, and cont each side separately until work measures **52-54-56-58-60** cm (**20½-21¼-22-22¾-23½** in) [**46-48-50-52-54** rows] total.

Shoulders:

Leave on hold the rem **14-15-16-17-19** sts at each end.

LEFT FRONT:

Using 12.0 mm needles, cast on **17-18-20-21-24** sts. Work in St st and Cable patt foll chart **1** according to size made.

Armhole:

Place a marker on right edge as for back, then cont as set until work measures **45-47-49-51-53** cm (**17¾-18½-19¼-20-20¾** in) [**40-42-44-46-48** rows] total.

Neck:

Cast off on left edge every 2nd row **2-2-3-3-4** sts once, 1 st once.

Shoulder:

Leave on hold as for back.

RIGHT FRONT:

Using 12.0 mm needles, cast on **17-18-20-21-23** sts. Work in St st and Cable patt foll chart **2** according to size made.

Armhole:

Place a marker on left edge as for back, then cont as set.

Neck:

Cast off on right edge as for left front.

Shoulder:

Leave on hold as for back.

SLEEVES:

Using 10.0 mm needles, cast on **17-19-19-21-21** sts. Work **6** cm (**2¼** in) [**6** rows] in 1/1 Rib, **but** on last row inc 1 st (= **18-20-20-22-22** sts).

Change to 12.0 mm and work as foll:

3-4-4-5-5 sts in St st,

12 cable sts,

3-4-4-5-5 sts in St st.

Cont as set until work measures **12.5** cm (**5** in) [**12** rows] total.

Then inc at each end, **2** sts in from edge: **S and M:** 1 st twice every 8th row, 1 st 3 times every 6th row.

L and XL: 1 st 4 times every 6th row, 1 st twice every 4th row.

XXL: 1 st 3 times every 6th row, 1 st 4 times every 4th row.

Then cont on the **28-30-32-34-36** sts obtained until work measures **51** cm (**20** in) [**46** rows] total.

Top of sleeve:

Leave the sts on hold.

BORDERS OF FRONTS:

Using 10.0 mm needles, cast on **37-39-41-43-45** sts. Work **6** cm (**2¼** in) [**6** rows] in 1/1 Rib and leave the sts on hold.

COLLAR:

Using 10.0 mm needles, cast on **49-49-51-51-53** sts. Work **4** cm (**1½** in) [**8** rows] in 1/1 Rib and leave the sts on hold.

FINISHING:

Join shoulders on WS using the 3 needles bind-off technique (see our tips and tricks on bergeredefrance.com/advices).

Graft (see Grafting instructions on bergeredefrance.com/advices):

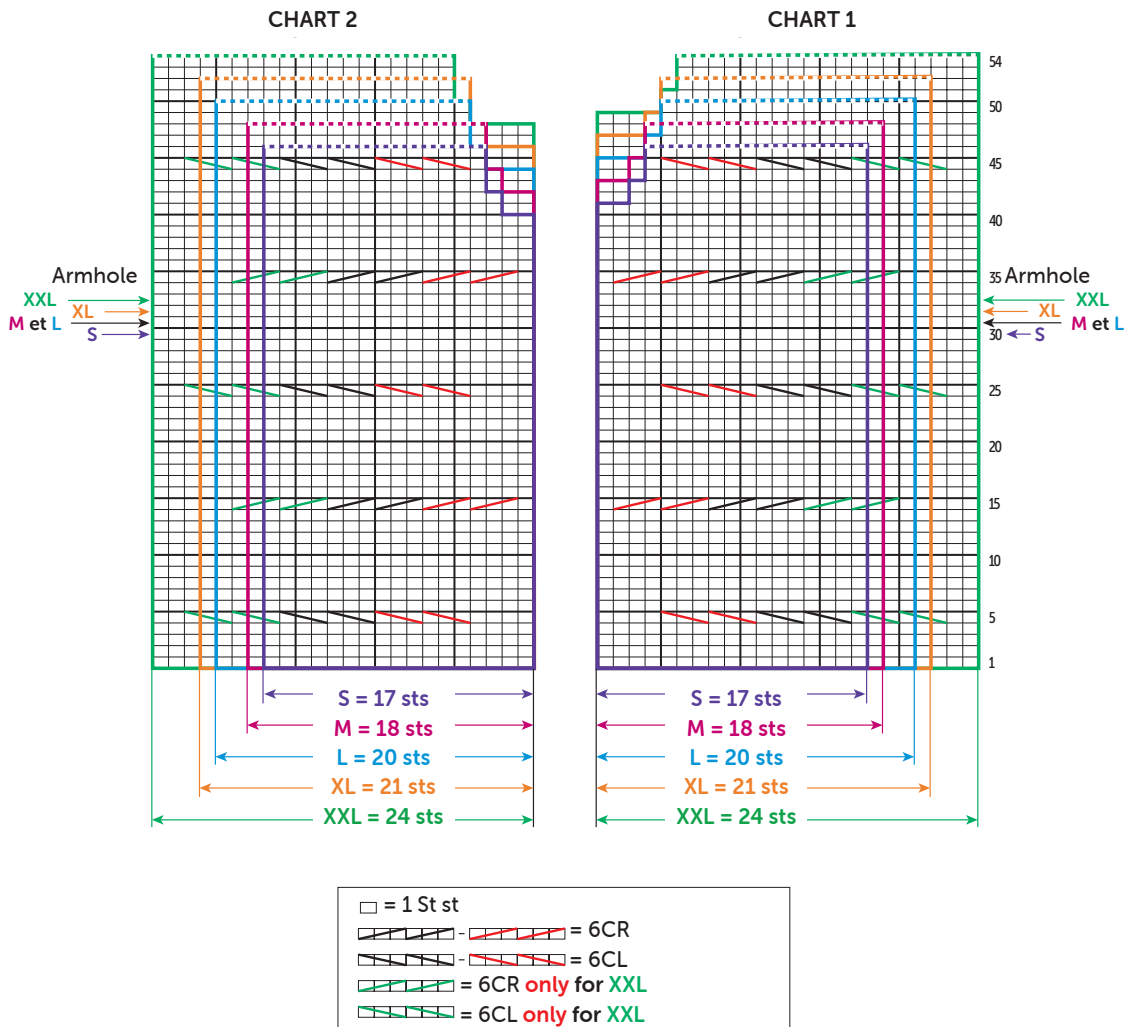
- 1 border along each front.
- Collar to edge of neck, from one end of border to the other.
- Top of sleeves to edge of armholes in between stitch markers.

Sew sleeve seams and sides of cardigan.

On border of right front, make **4** no-cut buttonholes located **3** cm (**1¼** in) in from edge (see our tips and tricks on bergeredefrance.com/advices), the first one located **3** cm (**1¼** in) in from lower edge, the 2nd one **3** cm (**1¼** in) away from neck, the other ones evenly spaced in between.

Sew buttons.

Secure and weave in ends.



Kabelvest

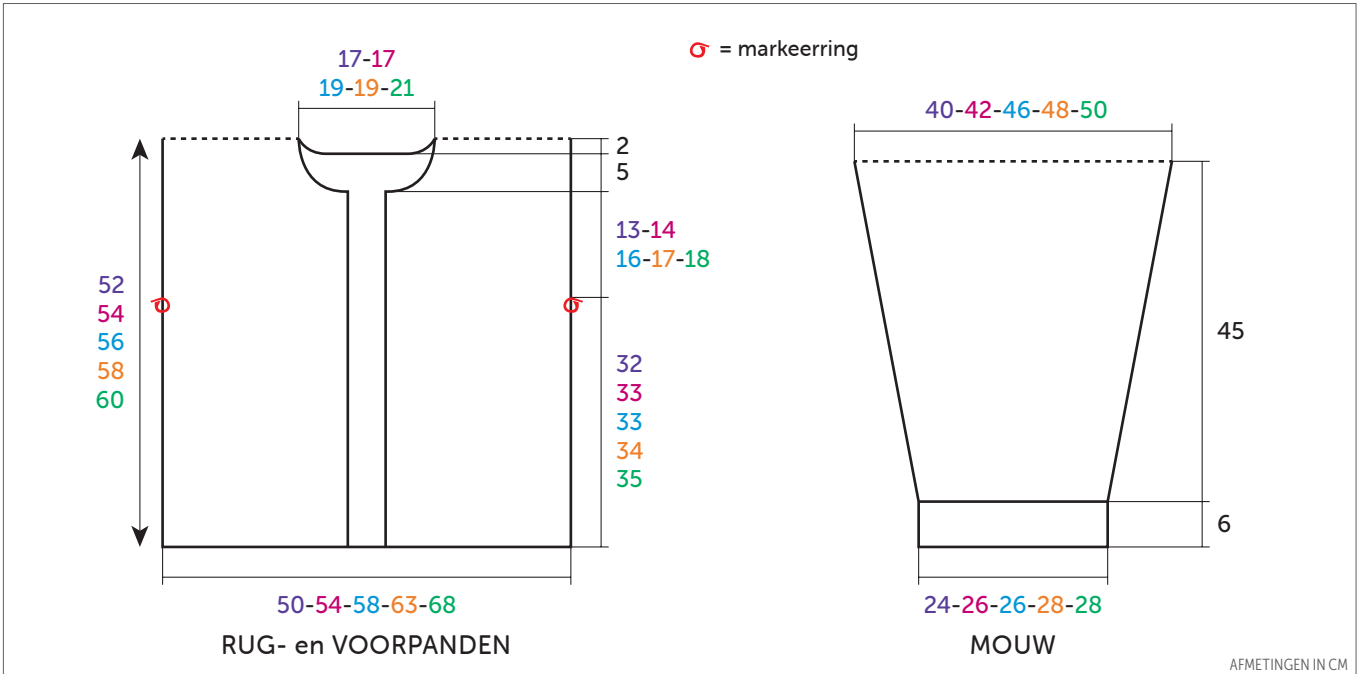


DUVET

Feu

10522

MATEN				
S	M	L	XL	XXL
BOLLEN				
8	9	10	11	11



 NEDERLANDS

BREINAALDEN
nr. 10 en 12
1 kabelnld.

FOURNITUREN
Markeeringen art. 68395
(pakje van 48)
4 knopen in bio-hars Ø 40 mm
art. 50550 (pakje van 5)

• Toelichting

Links kruisen = lkr.

Rechts kruisen = rkr.

6 st. lkr. : 3 st. op de kabelnld. voor het werk zetten, de volgende 3 st. recht breien, dan de 3 st. van de kabelnld. recht breien.

6 st. rkr. : 3 st. op de kabelnld. achter het werk zetten, de volgende 3 st. recht breien, dan de 3 st. van de kabelnld. recht breien.

• Gebruikte steken

RECHTE TRICOTSTEEK, nld. nr. 12 .

KABELSTEEK, nld. nr. 12. Over een aantal st. deelbaar door 6.

1e nld. (goede kant van het werk) en 3e nld. : recht.

2e nld. en alle even nld. : averecht.

5e nld. : groepen van 6 st. lkr. breien.

7e - 9e - 11e en 13e nld. : recht.

15e nld. : 3 st. recht, dan groepen van 6 st. rkr. breien en als er nog 3 st. op de linkernld. over zijn, deze dan recht breien.

17e - 19e - 21e en 23e nld. : recht.

25ème nld. : vanaf de 5e nld. herhalen.

KABEL, nld. nr. 12. Over 12 st.

1e nld. (goede kant van het werk) en 3e nld. : recht.

2e nld. en alle even nld. : averecht.

5e nld. : 2 keer 6 st. lkr.

7e - 9e - 11e en 13e nld. : recht.

15e nld. : 3 st. recht, 6 st. rkr, 3 st. recht.

17e - 19e - 21e en 23e nld. : recht.

25e nld. : vanaf de 5e nld. herhalen.

BOORDSTEEK 1/1, nld. nr. 10.

• Proeflapje

Voor het slagen van je model is het belangrijk om het proeflapje te breien (zie tips en raad op bergeredefrance.nl/conseils).

Een vierkant van 10 cm in kabelsteek = 7,5 st. en 9 nld.

• Uitvoering

RUGPAND :

38-40-44-46-52 st. met nld. nr. 12

opzetten en breien :

1-2-4-5-2 st. rechte tricotsteek,

36-36-36-36-48 st. kabelsteek,

1-2-4-5-2 st. rechte tricotsteek.

Armsgaten :

Op **32-33-33-34-35** cm (**29-30-30-31-32** nld.) hoogte een markeerring op de eerste en de laatste st. plaatsen om het begin van de armsgaten aan te geven (zie tekening) en verder breien in de verschillende steken.

Hals :

Op **50-52-54-56-58** cm (**44-46-48-50-52** nld.) totale hoogte de middelste **10-10-12-12-14** st. afkanten en elke kant apart verder breien.

Schouder :

Op **52-54-56-58-60** cm (**46-48-50-52-54** nld.) totale hoogte de overige **14-15-16-17-19** st. aan elke kant laten wachten.

LINKERVOORPAND :

17-18-20-21-24 st. met nld. nr. 12 opzetten, rechte tricotsteek en kabelsteek breien volgens de **teltekening nr. 1** van de gekozen maat.

Armsgat :

Rechts merken als voor het rugpand, dan verder breien in de verschillende steken.

Hals :

Op **45-47-49-51-53** cm (**40-42-44-46-48** nld.) totale hoogte links elke 2e nld. **1 x 2-2-3-3-4** st., **1 x 1** st. afkanten.

Schouder :

Laten wachten als voor het rugpand.

RECHTERVOORPAND :

17-18-20-21-23 st. met nld. nr. 12 opzetten, rechte tricotsteek en kabelsteek breien volgens de **teltekening nr. 2** van de gekozen maat.

Armsgat :

Links merken als voor het rugpand, dan verder breien in de verschillende steken.

Hals :

Rechts afkanten als voor het linkervoorpand.

Schouder :

Laten wachten als voor het rugpand.

MOUWEN :

17-19-19-21-21 st. met nld. nr. 10 opzetten, **6** cm (**6** nld.) boordsteek 1/1 breien, **maar** in de laatste nld. 1 st. meerderen (= **18-20-20-22-22** st.).

Met nld. nr. 12 als volgt verder breien :

3-4-4-5-5 st. rechte tricotsteek,

12 st. kabel,

3-4-4-5-5 st. rechte tricotsteek.

Op **12,5** cm (**12** nld.) totale hoogte aan beide kanten op 2 st. uit de kant meerderen voor :

S en M : 2 x 1 st. elke 8e nld., 3 x 1 st. elke 6e nld.

L en XL : 4 x 1 st. elke 6e nld., 2 x 1 st. elke 4e nld.

XXL : 3 x 1 st. elke 6e nld., 4 x 1 st. elke 4e nld.

Dan verder breien over de verkregen **28-30-32-34-36** st.

Bovenkant mouw :

Op **51** cm (**46** nld.) totale hoogte de st. laten wachten.

VOORPANDBIEZEN :

37-39-41-43-45 st. met nld. nr. 10 opzetten, **6** cm (**6** nld.) boordsteek 1/1 breien en de st. laten wachten.

HALSBIES :

49-49-51-51-53 st. met nld. nr. 10 opzetten, **4** cm (**8** nld.) boordsteek 1/1 breien en de st. laten wachten.

AFWERKING :

De schouders met de kettingsteek op de achterkant aan elkaar naaien (zie tips en raad op bergerefrance.nl/conseils).

Met de stiksteek aannaaien :

– 1 bies langs elk voorpand.

– De halsbies langs de halsrand van de rand van de ene bies tot de andere.

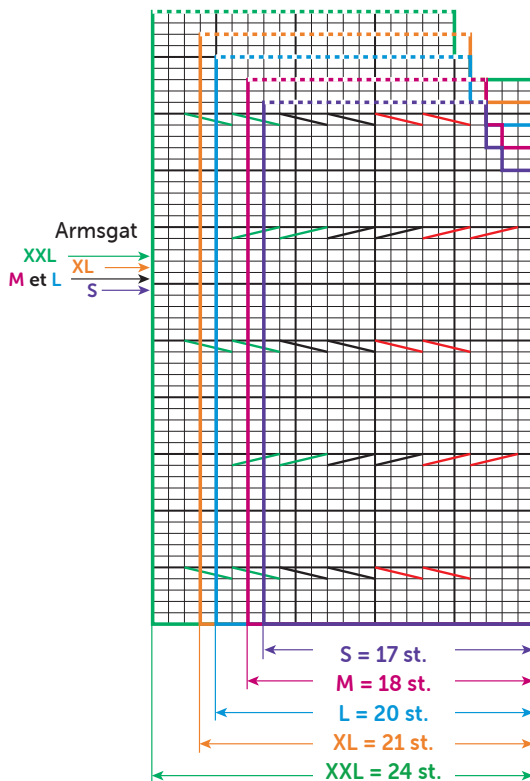
– De bovenkant van de mouwen met de stiksteek tussen de markeeringen langs de armsgaten.

De mouw- en zijnaden van het vest aan elkaar naaien.

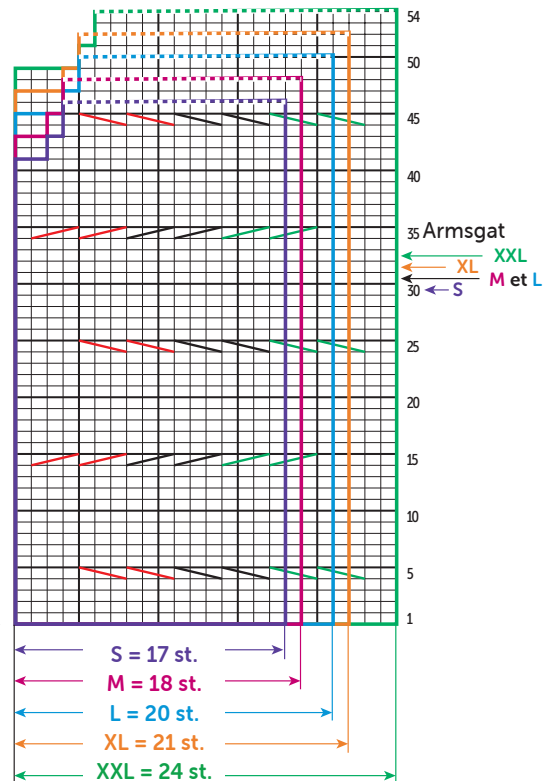
In de bies van het rechtervoorpand op **3** cm uit de kant **4** knoopsgaten vormen zonder de draden door te knippen (zie tips en raad op bergerefrance.nl/conseils), het 1e op **3** cm van de onderkant, het 2e op **3** cm van de hals, de andere regelmatig verdeeld.

De knopen aannaaien.

TELTEKENING nr. 2



TELTEKENING nr. 1



- | | |
|---|-----------------------------|
| □ | = 1 st. rechte tricotsteek |
| ▨ | = 6 st. rkr. |
| ▧ | = 6 st. lkr. |
| ▩ | = 6 st. rkr. enkel voor XXL |
| ▪ | = 6 st. lkr. enkel voor XXL |