

Veste ceinturée

Belted jacket — Vest met ceintur

BERGERE

DE FRANCE

Une laine de qualité fabriquée en France

ENSEMBLE, FAVORISONS LA FABRICATION FRANÇAISE

Bergère de France est une filature familiale, installée à Bar-le-Duc, au cœur de la Lorraine depuis 1946. De la création des fils à l'expédition des pelotes, de la recherche de style à la réalisation des livres et magazines, toutes ces étapes sont réalisées en France dans nos ateliers. En choisissant la laine Bergère de France, vous favorisez une production locale et encouragez le savoir-faire français.



Une fabrication et une qualité maîtrisée

En tant que fabricant, nous apportons un grand soin à la qualité de nos fils. Nous maîtrisons et contrôlons ainsi directement toutes les étapes de la production.

Nous assurons dans notre usine les grandes étapes de fabrication du fil à tricoter : la teinture, la préparation, la filature, l'assemblage, le retordage, la finition et la mise en pelote des fils.

Une filature éthique

Nous avons à cœur de sélectionner des matières premières respectueuses de l'environnement et du bien-être animal. Nos laines proviennent d'élevages d'Uruguay et de Nouvelle-Zélande reconnus pour la qualité de leurs fibres. Nous utilisons du coton d'Égypte issu d'une agriculture biologique. Les matières synthétiques proviennent d'une entreprise Européenne que nous avons sélectionné pour son niveau de qualité.

- La Laine Française -

FABRICANT FRANÇAIS DE LAINE
DEPUIS 1946

Veste ceinturée



POLETTE

Noisette 10737

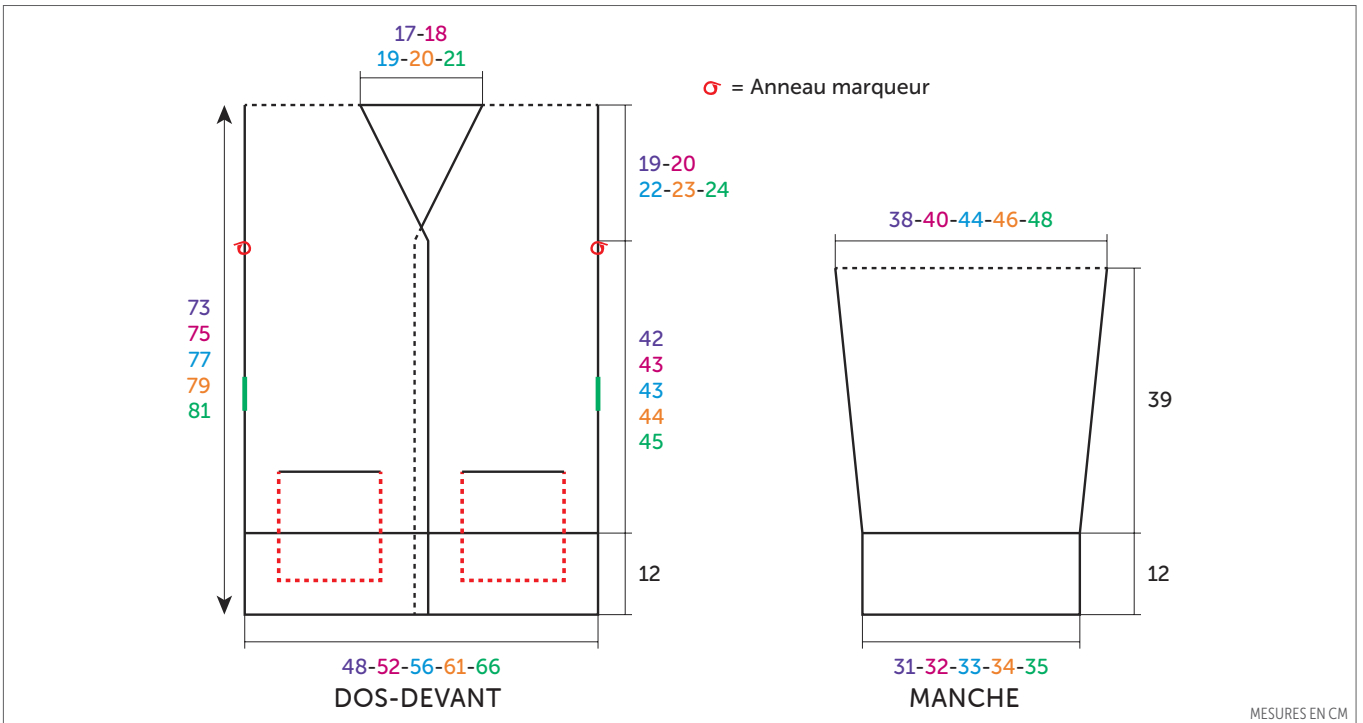
IMAGE

Noir 10691
 Automne 10684
 Cuir 10686
 Miel 10682
 Sable 10695

TAILLES				
S	M	L	XL	XXL

PELOTES				
5	6	6	7	7

2	2	2	2	2
1	1	1	1	1
1	1	1	1	1
1	1	1	1	1
1	1	1	1	1



FRANÇAIS

AIGUILLES
n° 5,5 et 6,5

CROCHET
n° 5,5

ACCESSOIRES
Anneaux marqueurs réf. 68395
 (lot de 48)
1 boucle en bio résine
rectangulaire hauteur 40 mm
 réf. 50556

• Légende

1 m. glissée : Fil sur l'envers du travail, glisser 1 m. en la prenant comme pour la tricoter envers.

• Points employés

POINT FANTAISIE, en IMAGE aig. n° 5,5.

Sur un nombre de m. divisible par 4 + 3. Suivre la grille.

JERSEY ENDROIT, en POLETTE aig. n° 6,5.

POINT DE RIZ, en POLETTE aig. n° 6,5.

• Echantillons

Pour réussir votre modèle, il est important de tricoter les échantillons (consulter nos astuces et conseils sur bergeredefrance.fr/conseils).

Un carré de 10 cm jersey endroit en POLETTE = 13 m. et 17 rgs.

12 cm point fantaisie en IMAGE = 34 rgs.

• Réalisation

DOS :

Monter **87-95-103-111-119** m. Noir aig. n° 5,5. Tricoter **12 cm (34 rgs)** point fantaisie.

Continuer jersey endroit en POLETTE aig. n° 6,5 en répartissant **22-26-28-30-32** diminutions au 1er rg (= **65-69-75-81-87** m.).

Emmanchures :

A **54-55-55-56-57** cm (**106-108-108-110-112** rgs) de hauteur totale, glisser un anneau marqueur dans la première et la dernière m. pour marquer le début des emmanchures (voir croquis) et continuer le jersey endroit.

Changement de point :

A **70-72-74-76-78** cm (**132-136-138-142-146** rgs) de hauteur totale, continuer en tricotant point de riz sur les **31-31-33-35-37** m. centrales et jersey endroit sur les autres m.

Encolure et épaules :

A **73-75-77-79-81** cm (**138-142-144-148-152** rgs) de hauteur totale, rabattre les **21-21-23-25-27** m. centrales **pour l'encolure** et laisser en attente les **22-24-26-28-30** m. restantes de chaque côté **pour les épaules**.

FOND DE POCHE (2) :

Monter **18-20-20-20-21** m. en POLETTE aig. n° 6,5. Tricoter **16 cm (28 rgs)** jersey endroit et laisser les m. en attente. Couper le fil.

DEVANT GAUCHE :

Monter **45-49-53-57-61** m. Noir aig. n° 5,5. Tricoter **12 cm (34 rgs)** point fantaisie en commençant à la m. 1 de la grille.

Continuer en POLETTE aig. n° 6,5 en tricotant :

29-31-34-37-40 m. jersey endroit en répartissant **11-13-14-15-16** diminutions au 1er rg,

5 m. point de riz pour la bordure.

Après le 1er rg, on obtient **34-36-39-42-45** m.

Ouverture de poche :

A **21 cm (50 rgs)** de hauteur totale, tricoter **6-6-8-9-10** m., rabattre les **18-20-20-20-21** m. suivantes et terminer le rg.

Au rg suivant, remplacer les m. rabattues par les m. d'un fond de poche.

Puis, continuer dans les différents points.

Emmanchure et biais d'encolure :

A **54-55-55-56-57** cm (**106-108-108-110-112** rgs) de hauteur totale, pour l'emmanchure marquer à droite comme au dos, **en même temps pour le biais d'encolure**, diminuer à gauche à **5 m. point de riz du bord** :

S : * tous les 2 rgs 2 x 1 m., tous les 4 rgs 1 x 1 m. * tricoter 3 fois de * à * ; puis tous les 2 rgs 3 x 1 m.

M : * tous les 2 rgs 2 x 1 m., tous les 4 rgs 1 x 1 m. * tricoter 3 fois de * à * ; puis tous les 2 rgs 3 x 1 m.

L : * tous les 2 rgs 2 x 1 m., tous les 4 rgs 1 x 1 m. * tricoter 4 fois de * à * ; puis tous les 2 rgs 1 x 1 m.

XL : * tous les 2 rgs 2 x 1 m., tous les 4 rgs 1 x 1 m. * tricoter 4 fois de * à * ; puis tous les 2 rgs 2 x 1 m.

XXL : * tous les 2 rgs 3 x 1 m., tous les 4 rgs 1 x 1 m. * tricoter 3 fois de * à * ; puis tous les 2 rgs 3 x 1 m.

Pour diminuer 1 m. à gauche à 5 m. point de riz du bord : Tricoter le rg et lorsqu'il reste 7 m. sur l'aig. gauche tricoter 1 surjet simple, 5 m. point de riz. Puis, continuer sur les **22-24-26-28-30** m. restantes.

Epaule :

Laisser en attente à droite comme au dos.

DEVANT DROIT :

Monter **45-49-53-57-61** m. Noir aig. n° 5,5. Tricoter **12 cm (34 rgs)** point fantaisie en commençant à la m. 3 de la grille.

Continuer en POLETTE aig. n° 6,5 en tricotant :

5 m. point de riz pour la bordure,

29-31-34-37-40 m. jersey endroit en répartissant **11-13-14-15-16** diminutions au 1er rg.

Après le 1er rg, on obtient **34-36-39-42-45** m.

Ouverture de poche :

A **21 cm (50 rgs)** de hauteur totale, tricoter **10-10-11-13-14** m., rabattre les **18-20-20-20-21** m. suivantes et terminer le rg.

Au rg suivant, remplacer les m. rabattues par les m. d'un fond de poche.

Puis, continuer dans les différents points.

Biais d'encolure et emmanchure :

A **54-55-55-56-57** cm (**106-108-108-110-112** rgs) de hauteur totale, pour le biais d'encolure diminuer à droite comme au devant gauche, **en même temps pour l'emmanchure**, marquer à gauche comme au dos.

Pour diminuer 1 m. à droite à 5 m. point de riz du bord : Tricoter 5 m. point de riz, 2 m. ensemble endroit et terminer le rg.

Puis, continuer sur les **22-24-26-28-30** m. restantes.

Epaule :

Laisser en attente à gauche comme au dos.

MANCHES :

Monter **57-59-61-63-65** m. Noir aig. n° 5,5. Tricoter **12 cm (34 rgs)** point fantaisie en commençant :

S - L et XXL : à la m. 4 de la grille.

M et XL : à la m. 1 de la grille.

Continuer jersey endroit en POLETTE aig. n° 6,5 en répartissant **14-15-16-17-17** diminutions au 1er rg (il reste **43-44-45-46-48** m.).

A **19 cm (46 rgs)** de hauteur totale, augmenter de chaque côté à 2 m. du bord :

S : 2 x 1 m. tous les 14 rgs, 2 x 1 m. tous les 12 rgs.

M : 2 x 1 m. tous les 12 rgs, 3 x 1 m. tous les 10 rgs.

L : 5 x 1 m. tous les 8 rgs, 2 x 1 m. tous les 6 rgs.

XL et XXL : 3 x 1 m. tous les 8 rgs, 5 x 1 m. tous les 6 rgs.

Puis, continuer sur les **51-54-59-62-64** m. obtenues.

Haut de la manche :

A **51 cm (100 rgs)** de hauteur totale, laisser les m. en attente.

CEINTURE :

Monter **9** m. en POLETTE aig. n° 6,5. Tricoter **102-110-118-128-138** cm jersey endroit et rabattre toutes les m.

FINITIONS :

Coudre les fonds de poches (= pointillés rouges sur le croquis).

Le long des rgs point fantaisie milieu devant, aig. n° 5,5, en tricotant relever **23** m. Noir. Puis, rabattre les m. en les tricotant endroit sur l'envers du travail.

Assembler les épaules en chaînette sur l'envers (consulter nos astuces et conseils sur bergeredefrance.fr/conseils).

Poser à points arrière le haut des manches au bord des emmanchures entre les anneaux marqueurs.

Faire les coutures des manches et des côtés de la veste.

Passants (2) :

Avec le fil en POLETTE, monter une chaînette de **10** m. en l'air et arrêter.

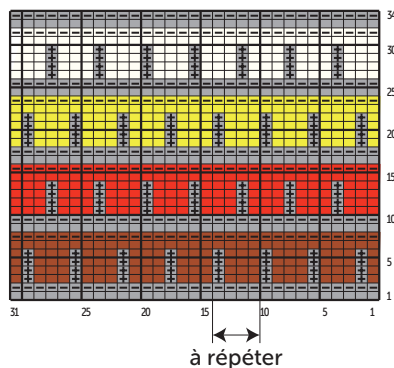
De chaque côté de la veste, fixer une extrémité d'un passant à **30** cm du bas, puis fixer l'autre extrémité **5** cm plus haut (= traits verts sur le croquis).

Ceinture :

Glisser une extrémité de la ceinture à l'intérieur de la boucle et plier sur **2** cm, puis faire une couture à points arrière à **1** cm du centre de la boucle.

Glisser la ceinture dans les passants.

POINT FANTAISIE

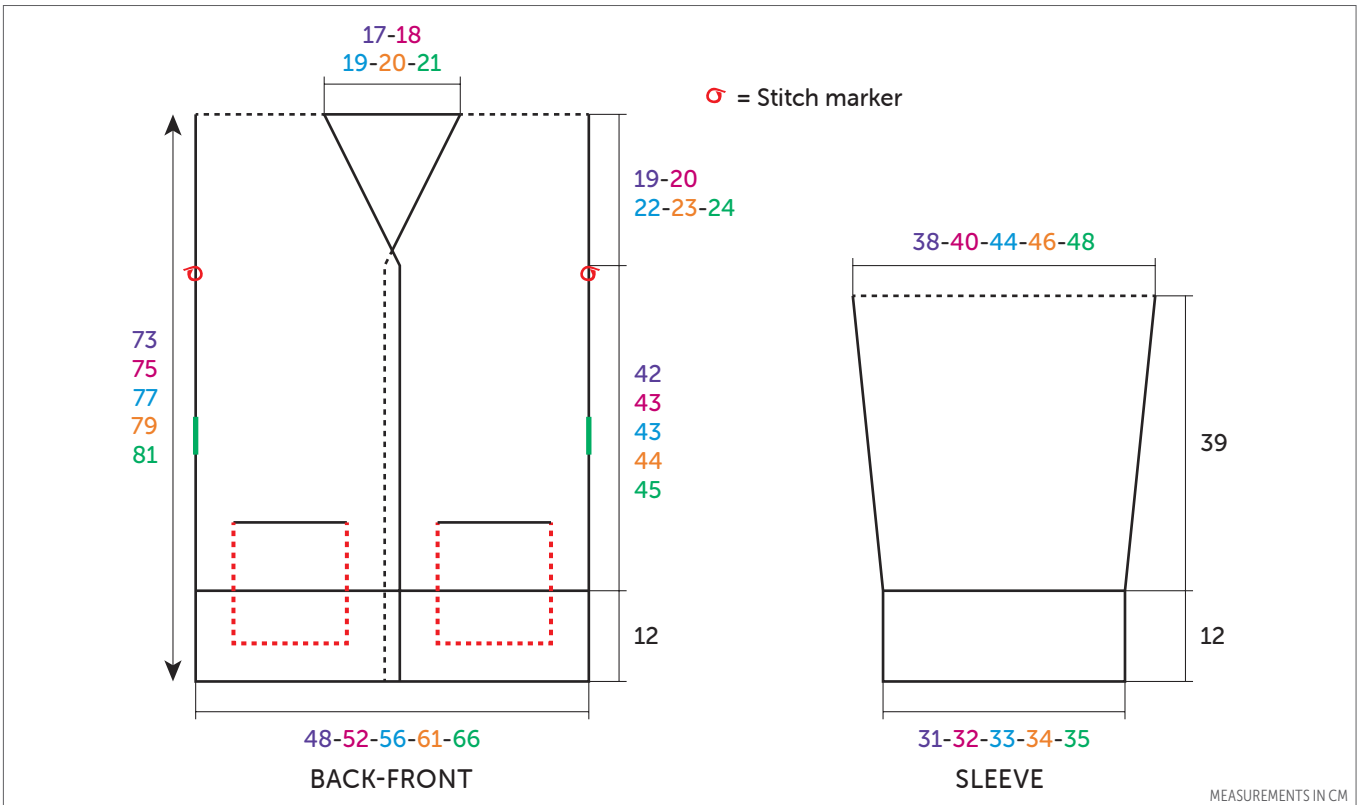


- = 1 m. jersey endroit Noir
- = 1 m. jersey envers Noir
- = 1 m. glissée Noir
- = 1 m. jersey endroit Cuir
- = 1 m. jersey envers Cuir
- = 1 m. jersey endroit Automne
- = 1 m. jersey envers Automne
- = 1 m. jersey endroit Miel
- = 1 m. jersey envers Miel
- = 1 m. jersey endroit Sable
- = 1 m. jersey envers Sable

Belted jacket



		SIZES				
		S	M	L	XL	XXL
POLETTE						
Noisette	10737 (A)	5	6	6	7	7
IMAGE						
Noir	10691 (B)	2	2	2	2	2
Automne	10684 (C)	1	1	1	1	1
Cuir	10686 (D)	1	1	1	1	1
Miel	10682 (E)	1	1	1	1	1
Sable	10695 (F)	1	1	1	1	1



ENGLISH

KNITTING NEEDLES
5.5 mm and 6.5 mm

CROCHET HOOK
5.5 mm

ACCESSORIES
Stitch markers ref. 68395 (pk of 48)
1 rectangular bioresin buckle, 40 mm high ref. 50556

• Abbreviations

1 slipped st: With yarn on *wrong side* of work, sl 1 st purlwise.

• Stitches used

PATTERN STITCH (PATT ST), using 5.5 mm needles and IMAGE. Worked on a number of sts divisible by 4 + 3. Follow chart.

STOCKING STITCH (ST ST), using 6.5 mm needles and POLETTE.

SEED STITCH (SEED ST), using 6.5 mm needles and POLETTE.

• Tension/Gauge

To achieve a good result, it is essential to make tension squares (see our tips and tricks on bergeredefrance.com/advice). 13 sts and 17 rows in St st using POLETTE = 10 cm (4 in) square.
 34 rows in Patt st using IMAGE = 10 cm (4 in).

• To make

BACK:

Using 5.5 mm needles and B, cast on **87-95-103-111-119** sts. Work **12 cm (4¾ in)** [**34 rows**] in Patt st.
 Change to 6.5 mm needles and continue in St st using A, and decrease **22-26-28-30-32** sts evenly spaced across 1st row (= **65-69-75-81-87** sts).
 Cont as set until work measures **54-55-55-56-57** cm (**21¼-21¾-21¾-22-22½ in**) [**106-108-108-110-112 rows**] total.

Armholes:

Slip a stitch marker in first and last st to locate beginning of armholes (vsee diagram) and continue in St st until work measures **70-72-74-76-78** cm (**27½-28¼-29¼-30-30¾ in**) [**132-136-138-142-146 rows**] total.

Change of knitting stitch:

Continue and work in seed st on the **31-31-33-35-37** center sts and in St st on the other sts until work measures **73-75-77-79-81** cm (**28¾-29½-30¼-31-32** in) [**138-142-144-148-152** rows] total.

Neck and shoulders:

Cast off the **21-21-23-25-27** center sts for neck and leave on hold the remaining **22-24-26-28-30** sts at each end for shoulders.

BOTTOM OF POCKET (2):

Using 6.5 mm needles and A, cast on **18-20-20-20-21** sts. Work **16** cm (**6¼** in) [**28** rows] in St st and leave the sts on hold. Break yarn.

LEFT FRONT:

Using 5.5 mm needles and B, cast on **45-49-53-57-61** sts. Work **12** cm (**4¾** in) [**34** rows] in Patt st starting with 1st st of chart.

Change to 6.5 mm needles and A and work as follows:

29-31-34-37-40 sts in St st and decrease **11-13-14-15-16** sts evenly spaced across 1st row,

5 sts in seed st for border.

After 1st row, **34-36-39-42-45** sts remain.

Cont as set until work measures **21** cm (**8¼** in) [**50** rows] total.

Opening of pocket:

Work **6-6-8-9-10** sts, cast off the next **18-20-20-20-21** sts, then work row to end.

Next row, replace the cast off sts by a bottom of pocket.

Then continue as set until work measures **54-55-55-56-57** cm (**21¼-21¾-21¾-22-22½** in) [**106-108-108-110-112** rows] total.

Armhole and slanted edge of neck:

For armhole place a marker on right edge as for back, **at the same time for slanted edge of neck**, decrease on left edge, **5 Seed** sts in from edge:

S: * every 2nd row 1 st twice, every 4th row 1 st once *, work 3 times total from * to *; then every 2nd row 1 st 3 times.

M: * every 2nd row 1 st twice, every 4th row 1 st once *, work 3 times total from * to *; then every 2nd row 1 st 3 times.

L: * every 2nd row 1 st twice, every 4th row 1 st once *, work 4 times total from * to *; then every 2nd row 1 st once.

XL: * every 2nd row 1 st twice, every 4th row 1 st once *, work 4 times total from * to *; then every 2nd row 1 st twice.

XXL: * every 2nd row 1 st 3 times, every 4th row 1 st once *, work 3 times total from * to *; then every 2nd row 1 st 3 times.

To decrease 1 st on left edge, 5 Seed sts in from edge: Work row until 7 sts remain on left needle, slip 1 st, k1, pass slipped st over, 5 sts in seed st.

Then continue on the remaining **22-24-26-28-30** sts.

Shoulder:

Leave on hold on right edge as for back.

RIGHT FRONT:

Using 5.5 mm needles and B, cast on **45-49-53-57-61** sts. Work **12** cm (**4¾** in) [**34** rows] in Patt st starting with 3rd st of chart.

Change to 6.5 mm needles and A and work as follows:

5 sts in seed st for border, **29-31-34-37-40** sts in St st and decrease **11-13-14-15-16** sts evenly spaced across 1st row.

After 1st row, **34-36-39-42-45** sts remain

Cont as set until work measures **21** cm (**8¼** in) [**50** rows] total.

Opening of pocket:

Work **10-10-11-13-14** sts, cast off the next **18-20-20-20-21** sts, then work row to end.

Next row, replace the cast off sts by a bottom of pocket.

Then continue as set until work measures **54-55-55-56-57** cm (**21¼-21¾-21¾-22-22½** in) [**106-108-108-110-112** rows] total.

Slanted edge of neck and armhole:

For slanted edge of neck decrease on right edge as for left front, **at the same time for armhole**, place a marker on left edge as for back.

To decrease 1 st on right edge, 5 Seed sts in from edge: Work 5 sts in seed st, k2 together and work row to end.

Then continue on the remaining **22-24-26-28-30** sts.

Shoulder:

Leave sts on hold on left edge as for back.

SLEEVES:

Using 5.5 mm needles and B, cast on **57-59-61-63-65** sts. Work **12** cm (**4¾** in) [**34** rows] in Patt st starting:

S, L and XXL: with 4th st of chart.

M and XL: with 1st st of chart.

Change to 6.5 mm needles and A and continue in St st, and decrease **14-15-16-17-17** sts evenly spaced across 1st row (you have **43-44-45-46-48** sts).

Work as set until work measures **19** cm (**7½** in) [**46** rows] total. Then increase at each end, 2 sts in from edge:

S: 1 st twice every 14th row, 1 st twice every 12th row.

M: 1 st twice every 12th row, 1 st 3 times every 10th row.

L: 1 st 5 times every 8th row, 1 st twice every 6th row.

XL and XXL: 1 st 3 times every 8th row, 1 st 5 times every 6th row.

Then continue on the **51-54-59-62-64** sts obtained until work measures **51** cm (**20** in) [**100** rows] total.

Top of sleeve:

Leave the sts on hold.

BELT:

Using 6.5 mm needles and A, cast on **9** sts. Work **102-110-118-128-138** cm (**40¼-43¼-46½-50½-54¼** in) in St st and cast off all sts

FINISHING:

Sew bottom of pockets (= red dotted lines on diagram).

Using 5.5 mm needles and B, pick up and k **23** sts along the Pattern stitch rows of center front. Then cast off the sts knitwise on wrong side of work.

Join shoulders on WS using the 3 needles bind-off technique (see our tips and tricks on bergeredefrance.com/advices).

Graft (see Grafting instructions on bergeredefrance.com/advices) top of sleeves to edge of armholes in between stitch markers.

Sew sleeve seams and sides of jacket.

Belt loops (2):

Using A, make a chain of **10** chain sts en l'air and fasten off.

At each end of jacket, attach one end of belt loop, **30** cm (**11¾** in) in from lower edge, then attach the other end **5** cm (**2** in) further up (= Green lines on diagram).

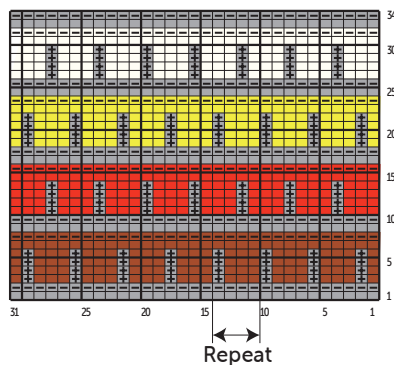
Belt:

Slip one end of belt inside the buckle and fold over **2** cm (**¾** in), then sew seam in back stitch, **1** cm (**½** in) away from center of buckle.

Slip the belt through belt loops.

Secure and weave in ends.

PATTERN STITCH



- = 1 St st using B
- = 1 Rev St st using B
- = 1 slipped st using B
- = 1 St st using D
- = 1 Rev St st using D
- = 1 St st using C
- = 1 Rev St st using C
- = 1 St st using E
- = 1 Rev St st using E
- = 1 St st using F
- = 1 Rev St st using F

Vest met ceintur



POLETTE

Noisette 10737

IMAGE

Noir 10691

Automne 10684

Cuir 10686

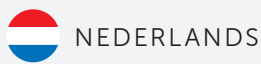
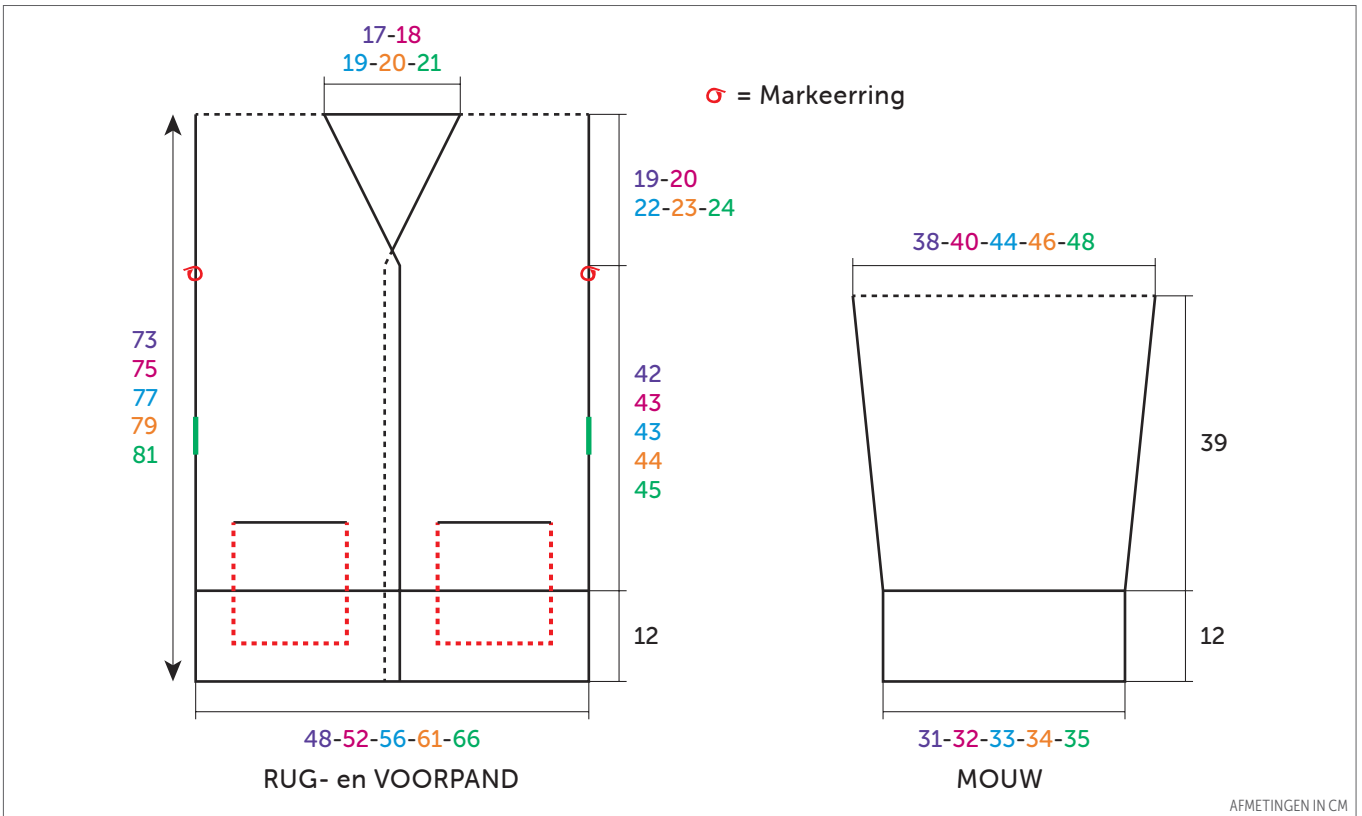
Miel 10682

Sable 10695

MATEN				
S	M	L	XL	XXL

BOLLEN				
5	6	6	7	7

2	2	2	2	2
1	1	1	1	1
1	1	1	1	1
1	1	1	1	1
1	1	1	1	1



NEDERLANDS

BREINAALDEN

nr. 5,5 en 6,5

HAAKNAALD

nr. 5,5

FOURNITUREN

Markeeringen art. 68395

(pakje van 48)

1 rechthoekige gesp in bio-hars
40 mm hoog art. 50556

• Toelichting

1 st. afhaken : draad **achter** het werk, 1 st. afhaken en hierbij insteken alsof je de st. averecht gaat breien.

• Gebruikte steken

FANTASIESTEEK, met IMAGE nld. nr. 5,5. Over een aantal st. deelbaar door 4 + 3. De teltekening volgen.

RECHTE TRICOTSTEEK, met POLETTE nld. nr. 6,5.

GERSTEKORREL, met POLETTE nld. nr. 6,5.

• Proeflapjes

Voor het slagen van je model is het belangrijk om de proeflapjes te breien (zie tips en raad op bergeredefrance.nl/conseils).

Een vierkant van 10 cm in rechte tricotsteek met POLETTE = 13 st. en 17 nld.

12 cm fantasiesteek met IMAGE = 34 nld.

• Uitvoering

RUGPAND :

Met nld. nr. 5,5 en Noir **87-95-103-111-119** st. opzetten en 12 cm (34 nld. fantasiesteek breien.

Verder breien met nld. nr. 6,5 en POLETTE in rechte tricotsteek en hierbij over de 1e nld. **22-26-28-30-32** minderingen verdelen (= **65-69-75-81-87** st.).

Armsgaten :

Op **54-55-55-56-57** cm (**106-108-108-110-112** nld.) totale hoogte een markeering op de eerste en de laatste st. plaatsen om het begin van de armsgaten aan te geven (zie tekening) en verder breien in rechte tricotsteek.

Veranderen van steek :

Op **70-72-74-76-78** cm (**132-136-138-142-146** nld.) totale hoogte verder

breien in gerstekorrel over de middelste **31-31-33-35-37** st. en rechte tricotsteek over de andere st.

Hals en schouders :

Op **73-75-77-79-81** cm (**138-142-144-148-152** nld.) totale hoogte de middelste **21-21-23-25-27** st. afkanten voor de hals en de overige **22-24-26-28-30** st. aan elke kant laten wachten voor de schouders.

BINNENZAK (2) :

Met nld. nr. 6,5 en POLETTE **18-20-20-20-21** st. opzetten, **16** cm (**28** nld.) rechte tricotsteek breien en dan de st. laten wachten. De draad afknippen.

LINKERVOORPAND :

Met nld. nr. 5,5 en Noir **45-49-53-57-61** st. opzetten, **12** cm (**34** nld.) fantasiesteek breien en hierbij beginnen met st. 1 van de teltekening.

Als volgt met nld. nr. 6,5 en POLETTE verder breien :

29-31-34-37-40 st. rechte tricotsteek en hierbij over de 1e nld. **11-13-14-15-16** minderingen verdelen,

5 st. gerstekorrel voor de bies.

Na de 1e nld. krijg je **34-36-39-42-45** st.

Zakopening :

Op **21** cm (**50** nld.) totale hoogte **6-6-8-9-10** st. breien, de volgende **18-20-20-20-21** st. afkanten en de nld. uitbreien.

In de volgende nld. de afgekante st. vervangen door de st. van een binnenzak. Dan verder breien in de verschillende steken.

Armsgat en schuine halsrand :

Op **54-55-55-56-57** cm (**106-108-108-110-112** nld.) totale hoogte voor het armsgat rechts merken als voor het rugpand, **tegelijk voor de schuine halsrand** links op **5** st. gerstekorrel uit de kant minderen voor :

S : * elke 2e nld. 2 x 1 st., elke 4e nld. 1 x 1 st. * 3 keer van * tot * breien; dan elke 2e nld. 3 x 1 st.

M : * elke 2e nld. 2 x 1 st., elke 4e nld. 1 x 1 st. * 3 keer van * tot * breien; dan elke 2e nld. 3 x 1 st.

L : * elke 2e nld. 2 x 1 st., elke 4e nld. 1 x 1 st. * 4 keer van * tot * breien; dan elke 2e nld. 1 x 1 st.

XL : * elke 2e nld. 2 x 1 st., elke 4e nld. 1 x 1 st. * 4 keer van * tot * breien; dan elke 2e nld. 2 x 1 st.

XXL : * elke 2e nld. 3 x 1 st., elke 4e nld. 1 x 1 st. * 3 keer van * tot * breien; dan elke 2e nld. 3 x 1 st.

Voor het minderen van **1 st. links op 5 st. gerstekorrel uit de kant** : de nld. breien en als er nog 7 st. op de linkernld. over zijn, dan 1 overhaling en 5 st. gerstekorrel breien.

Dan verder breien over de overige **22-24-26-28-30** st.

Schouder :

Rechts laten wachten als voor het rugpand.

RECHTERVOORPAND :

Met nld. nr. 5,5 en POLETTE **45-49-53-57-61** st. opzetten, **12** cm (**34** nld.) fantasiesteek breien en hierbij beginnen met st. 3 van de teltekening.

Als volgt met nld. nr. 6,5 en POLETTE verder breien :

5 st. gerstekorrel voor de bies,

29-31-34-37-40 st. rechte tricotsteek en hierbij over de 1e nld. **11-13-14-15-16** minderingen verdelen.

Na de 1e nld. krijg je **34-36-39-42-45** st.

Zakopening :

Op **21** cm (**50** nld.) totale hoogte **10-10-11-13-14** st. breien, de volgende **18-20-20-20-21** st. afkanten en de nld. uitbreien.

In de volgende nld. de afgekante st. vervangen door de st. van een binnenzak. Dan verder breien in de verschillende steken.

Schuine halsrand en armsgat :

Op **54-55-55-56-57** cm (**106-108-108-110-112** nld.) totale hoogte voor de schuine halsrand rechts minderen als voor het linkervoorpand, **tegelijk voor het armsgat** links merken als voor het rugpand.

Voor het minderen van **1 st. rechts op 5 st. gerstekorrel uit de kant** : 5 st. gerstekorrel, 2 st. samen recht breien, dan de nld. uitbreien.

Dan verder breien over de overige **22-24-26-28-30** st.

Schouder :

Links laten wachten als voor het rugpand.

MOUWEN :

Met nld. nr. 5,5 en Noir **57-59-61-63-65** st. opzetten, **12** cm (**34** nld.) fantasiesteek breien en hierbij beginnen voor :

S - L en XXL : met st. 4 van de teltekening.

M en XL : met st. 1 van de teltekening.

Verder breien met nld. nr. 6,5 en POLETTE in rechte tricotsteek en hierbij over de 1e nld. **14-15-16-17-17** minderingen verdelen (er zijn **43-44-45-46-48** st. over).

Op **19** cm (**46** nld.) totale hoogte aan beide kanten op 2 st. uit de kant meerderen voor :

S : 2 x 1 st. elke 14e nld., 2 x 1 st. elke 12e nld.

M : 2 x 1 st. elke 12e nld., 3 x 1 st. elke 10e nld.

L : 5 x 1 st. elke 8e nld., 2 x 1 st. elke 6e nld.

XL en XXL : 3 x 1 st. elke 8e nld., 5 x 1 st. elke 6e nld.

Dan verder breien over de verkregen **51-54-59-62-64** st.

Bovenkant mouw :

Op **51** cm (**100** nld.) totale hoogte de st. laten wachten.

CEINTUUR :

Met nld. nr. 6,5 en POLETTE **9** st. opzetten, **102-110-118-128-138** cm rechte tricotsteek breien en dan alle st. afkanten.

AFWERKING :

De binnenzakken vastnaaien (= rode stippellijnen op de tekening).

Met nld. nr. 5,5 en Noir, langs de nld. fantasiesteek middenvoor, al breiend **23** st. opnemen, dan de st. afkanten en ze hierbij recht breien op de achterkant van het werk.

De schouders met de kettingsteek op de achterkant aan elkaar naaien (zie tips en raad op bergeredefrance.nl/conseils).

De bovenkant van de mouwen met de stiksteek tussen de markeeringen langs de armsgaten naaien.

De mouw- en zijnaden van het vest aan elkaar naaien.

Lusjes (2) :

Met het garen POLETTE een ketting van **10** lossen haken en afhechten.

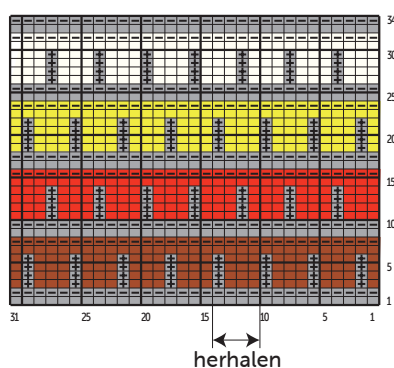
Een uiteinde van een lusje aan elke kant van het vest op **30** cm van de onderkant vastnaaien, dan het andere uiteinde **5** cm hoger vastnaaien (= groene lijnen op de tekening).

Ceintuur :

Een uiteinde van de ceintuur door de gesp halen en **2** cm omvouwen, dan met de stiksteek op **1** cm van het midden van de gesp vastnaaien.

De ceintuur door de lusjes halen.

FANTASIESTEEK



- = 1st. rechte tricotsteek Noir
- = 1st. averechte tricotsteek Noir
- = 1st. afhalen Noir
- = 1st. rechte tricotsteek Cuir
- = 1st. averechte tricotsteek Cuir
- = 1st. rechte tricotsteek Automne
- = 1st. averechte tricotsteek Automne
- = 1st. rechte tricotsteek Miel
- = 1st. averechte tricotsteek Miel
- = 1st. rechte tricotsteek Sable
- = 1st. averechte tricotsteek Sable