

*Gilet ajouré feuille col V*  
*V neck lace cardigan — Ajourvest met V-hals*

BERGERE  
 DE FRANCE

*Une laine de qualité fabriquée en France*

ENSEMBLE, FAVORISONS LA FABRICATION FRANÇAISE

Bergère de France est une filature familiale, installée à Bar-le-Duc, au cœur de la Lorraine depuis 1946. De la création des fils à l'expédition des pelotes, de la recherche de style à la réalisation des livres et magazines, toutes ces étapes sont réalisées en France dans nos ateliers. En choisissant la laine Bergère de France, vous favorisez une production locale et encouragez le savoir-faire français.



*Une fabrication et une qualité maîtrisée*

En tant que fabricant, nous apportons un grand soin à la qualité de nos fils. Nous maîtrisons et contrôlons ainsi directement toutes les étapes de la production.

Nous assurons dans notre usine les grandes étapes de fabrication du fil à tricoter : la teinture, la préparation, la filature, l'assemblage, le retordage, la finition et la mise en pelote des fils.

*Une filature éthique*

Nous avons à cœur de sélectionner des matières premières respectueuses de l'environnement et du bien-être animal. Nos laines proviennent d'élevages d'Uruguay et de Nouvelle-Zélande reconnus pour la qualité de leurs fibres. Nous utilisons du coton d'Égypte issu d'une agriculture biologique. Les matières synthétiques proviennent d'une entreprise Européenne que nous avons sélectionné pour son niveau de qualité.

- La Laine Française -

FABRICANT FRANÇAIS DE LAINE  
 DEPUIS 1946

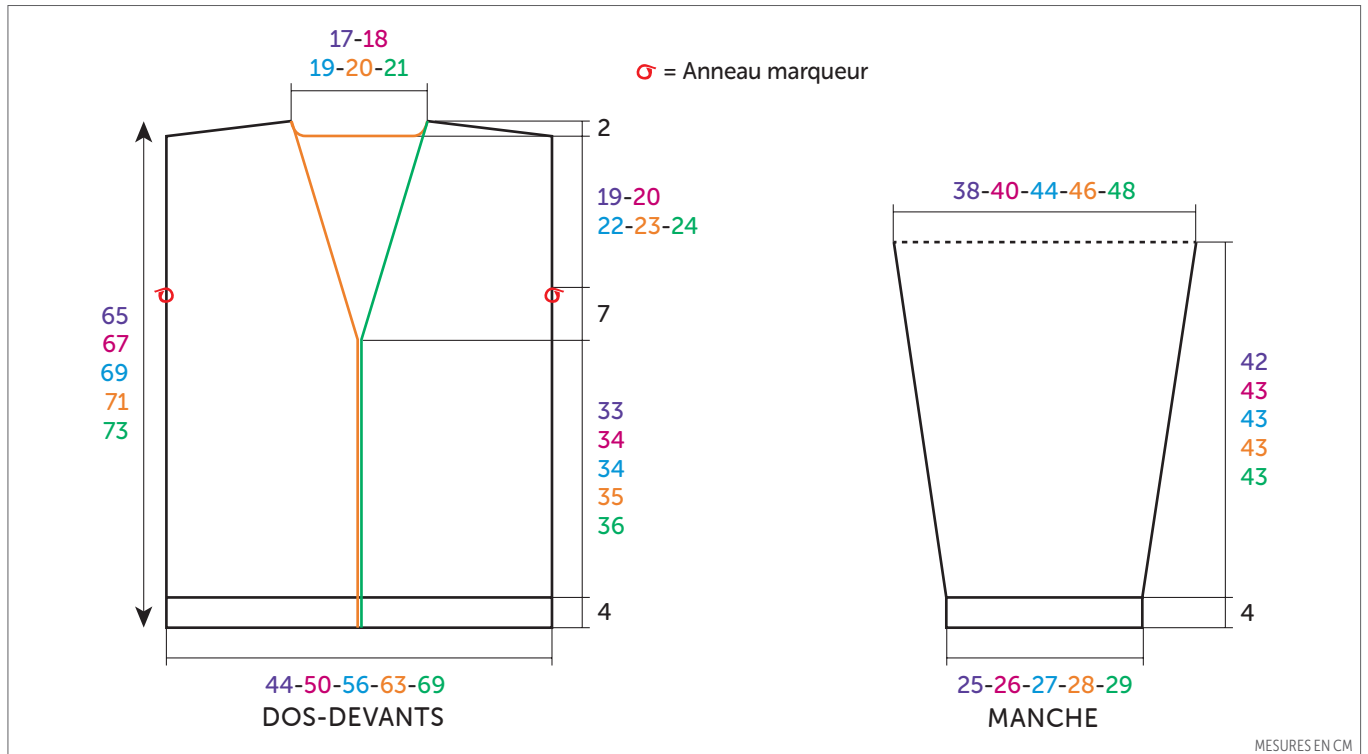
# Gilet ajouré feuille col V



**BARISIENNE**

Bambou 10273

TAILLES				
S	M	L	XL	XXL
PELOTES				
7	8	8	9	10



## FRANÇAIS

AIGUILLES  
n° 3,5 et 4

ACCESSOIRES

Anneaux marqueurs réf. 68395  
(lot de 48)

5 boutons en coco imprimé fleurs  
Ø 18 mm réf. 50560 (lot de 6)

## • Points employés

**CÔTES 1/1**, aig. n° 3,5.

**POINT AJOURÉ**, aig. n° 4. Sur un nombre de m. divisible par 12 + 1.

**1er rg (endroit du travail)** : 4 m. endroit, 2 m. ensemble endroit, 1 jeté, 1 m. endroit, 1 jeté, 1 surjet simple, \* 7 m. endroit, 2 m. ensemble endroit, 1 jeté, 1 m. endroit, 1 jeté, 1 surjet simple \*, répéter de \* à \*, terminer par 4 m. endroit.

**2ème rg et tous les rgs pairs** : Envers.

**3ème rg** : 3 m. endroit, 2 m. ensemble endroit, 1 m. endroit, 1 jeté, 1 m. endroit, 1 jeté, 1 m. endroit, 1 surjet simple, \* 5 m. endroit, 2 m. ensemble endroit, 1 m. endroit, 1 jeté, 1 m. endroit, 1 jeté, 1 m. endroit, 1 surjet simple \*, répéter de \* à \*, terminer par 3 m. endroit.

**5ème rg** : 2 m. endroit, 2 m. ensemble endroit, 2 m. endroit, 1 jeté, 1 m. endroit, 1 jeté, 2 m. endroit, 1 surjet simple, \* 3 m. endroit, 2 m. ensemble endroit, 2 m. endroit, 1 jeté, 1 m. endroit, 1 jeté, 2 m. endroit, 1 surjet simple \*, répéter de \* à \*, terminer par 2 m. endroit.

**7ème rg** : 1 m. endroit, 2 m. ensemble endroit, 3 m. endroit, 1 jeté, 1 m. endroit, 1 jeté, 3 m. endroit, 1 surjet simple, \* 1 m. endroit, 2 m. ensemble endroit, 3 m. endroit, 1 jeté, 1 m. endroit, 1 jeté, 3 m. endroit, 1 surjet simple \*, répéter de \* à \*, terminer par 1 m. endroit.

**9ème rg** : Endroit.

**11ème rg** : 1 m. endroit, \* 1 jeté, 1 surjet simple, 7 m. endroit, 2 m. ensemble endroit, 1 jeté, 1 m. endroit \*, répéter de \* à \*.

**13ème rg** : 1 m. endroit, \* 1 jeté, 1 m. endroit, 1 surjet simple, 5 m. endroit, 2 m. ensemble endroit, 1 m. endroit, 1 jeté, 1 m. endroit \*, répéter de \* à \*.

**15ème rg** : 1 m. endroit, \* 1 jeté, 2 m. endroit, 1 surjet simple, 3 m. endroit, 2 m. ensemble endroit, 2 m. endroit, 1 jeté, 1 m. endroit \*, répéter de \* à \*.

**17ème rg** : 1 m. endroit, \* 1 jeté, 3 m. endroit, 1 surjet simple, 1 m. endroit, 2 m. ensemble endroit, 3 m. endroit, 1 jeté, 1 m. endroit \*, répéter de \* à \*.

**19ème rg** : Endroit.

**21ème rg** : Reprendre au 1er rg.

## • Echantillon

Pour réussir votre modèle, il est important de tricoter l'échantillon (consulter nos astuces et conseils sur [bergerefrance.fr/conseils](http://bergerefrance.fr/conseils)).

Un carré de 10 cm point ajouré = 19 m. et 28 rgs

## • Réalisation

### DOS :

Monter **85-97-109-121-133** m. aig. n° 3,5. Tricoter **4 cm (12 rgs)** côtes 1/1. Continuer point ajouré aig. n° 4 en suivant la **grille n° 1** selon la taille à réaliser.

### Emmanchures :

A **44-45-45-46-47** cm (**124-128-128-130-132** rgs) de hauteur totale, glisser un anneau marqueur dans la première et la dernière m. pour marquer le début des emmanchures (voir croquis) et continuer le point ajouré.

### Épaules et encolure :

**Attention** : Chaque jeté doit être compensé soit par 2 m. ensemble endroit ou 1 surjet simple

A **63-65-67-69-71** cm (**178-184-190-194-200** rgs) de hauteur totale, **pour les épaules** de chaque côté rabattre tous les 2 rgs :

**S** : 1 x 6 m., 3 x 7 m.,

**M** : 4 x 8 m.,

**L** : 3 x 9 m., 1 x 10 m.,

**XL** : 2 x 10 m., 2 x 11 m.,

**XXL** : 1 x 11 m., 3 x 12 m.,

**en même temps** que la 1ère diminution d'épaule, **pour l'encolure** rabattre les **21-23-25-27-29** m. centrales, continuer chaque côté séparément en rabattant côté encolure tous les 2 rgs 1 x 3 m., 1 x 2 m.

### DEVANT GAUCHE :

Monter **43-49-55-61-67** m. aig. n° 3,5. Tricoter **4 cm (12 rgs)** côtes 1/1.

Continuer point ajouré aig. n° 4 en suivant la **grille n° 1** selon la taille à réaliser.

### Encolure et emmanchure :

**Pour l'encolure**, à **37-38-38-39-40** cm (**104-108-108-110-112** rgs) de hauteur totale, à **gauche** diminuer à 1 m. du bord :

**S** : 12 x 1 m. tous les 4 rgs, 4 x 1 m. tous les 6 rgs,

**M** : 14 x 1 m. tous les 4 rgs, 3 x 1 m. tous les 6 rgs,

**L** : 14 x 1 m. tous les 4 rgs, 4 x 1 m. tous les 6 rgs,

**XL** : 15 x 1 m. tous les 4 rgs, 4 x 1 m. tous les 6 rgs,

**XXL** : 17 x 1 m. tous les 4 rgs, 3 x 1 m. tous les 6 rgs,

**mais entre-temps**, **pour l'emmanchure** à **44-45-45-46-47** cm (**124-128-128-130-132** rgs) de hauteur totale, marquer à **droite** comme au dos et continuer le point ajouré.

**Pour diminuer 1 m. à gauche à 1 m. du bord** : Tricoter le rg et lorsqu'il reste 3 m. sur l'aig. gauche, tricoter 1 surjet simple, 1 m. endroit.

### Épaule :

Rabattre à droite comme au dos.

### DEVANT DROIT :

Monter **43-49-55-61-67** m. aig. n° 3,5. Tricoter **4 cm (12 rgs)** côtes 1/1.

Continuer point ajouré aig. n° 4 en suivant la **grille n° 1** selon la taille à réaliser.

### Encolure et emmanchure :

**Pour l'encolure**, à **37-38-38-39-40** cm (**104-108-108-110-112** rgs) de hauteur totale, diminuer à **droite** comme au devant gauche, **mais entre-temps**, **pour l'emmanchure** à **44-45-45-46-47** cm (**124-128-128-130-132** rgs) de hauteur totale, marquer à **gauche** comme au dos et continuer le point ajouré.

**Pour diminuer 1 m. à droite à 1 m. du bord** : Tricoter 1 m. endroit, 2 m. ensemble endroit et terminer le rg.

### Épaule :

Rabattre à gauche comme au dos.

### MANCHES :

Monter **49-51-53-55-57** m. aig. n° 3,5. Tricoter **4 cm (12 rgs)** côtes 1/1.

Continuer point ajouré aig. n° 4 en suivant la **grille n° 2** selon la taille à réaliser en augmentant de chaque côté à 1 m. du bord :

**S** : 2 x 1 m. tous les 10 rgs, 11 x 1 m. tous les 8 rgs.

**M** : 14 x 1 m. tous les 8 rgs.

**L** : 8 x 1 m. tous les 8 rgs, 8 x 1 m. tous les 6 rgs.

**XL** : 5 x 1 m. tous les 8 rgs, 12 x 1 m. tous les 6 rgs.

**XXL** : 2 x 1 m. tous les 8 rgs, 16 x 1 m. tous les 6 rgs.

Puis, continuer sur les **75-79-85-89-93** m. obtenues.

### Haut de la manche :

A **46-47-47-47-47** cm (**130-132-132-132-132** rgs) de hauteur totale, laisser les m. en attente.

### BORDURES DES DEVANTS ET ENCOLURE DOS :

#### Bordure n° 1 :

Monter **177-183-189-193-199** m. aig. n° 3,5. Tricoter **3 cm (9 rgs)** côtes 1/1 et laisser les m. en attente.

#### Bordure n° 2 :

Monter **215-223-229-239-247** m. aig. n° 3,5. Tricoter **3 cm (9 rgs)** côtes 1/1 et laisser les m. en attente.

### FINITIONS :

Assembler les épaules.

#### Poser à points arrière :

– La bordure n° 1 le long du devant gauche (= trait **vert** sur le croquis).

– la bordure n° 2 au bord de l'encolure dos et le long du devant droit (= trait **orange** sur le croquis).

Assembler les petites côtés des bordures. Poser à points arrière le haut des manches au bord des emmanchures entre les anneaux marqueurs.

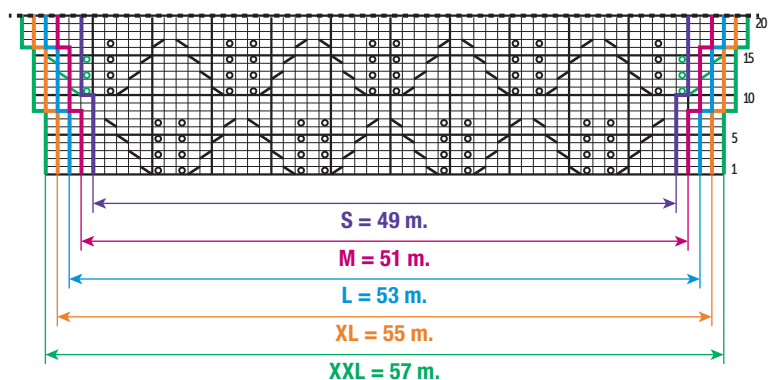
Faire les coutures des manches et des côtés du gilet.

Sur le devant droit, former **5** boutonniers sans couper les fils à **1,5** cm. du bord (consulter nos astuces et conseils sur [bergeredefrance.fr/conseils](http://bergeredefrance.fr/conseils)), la 1ère à **2** cm du bas, la 2ème au début de l'encolure, les autres régulièrement espacées.

Coudre les boutons.

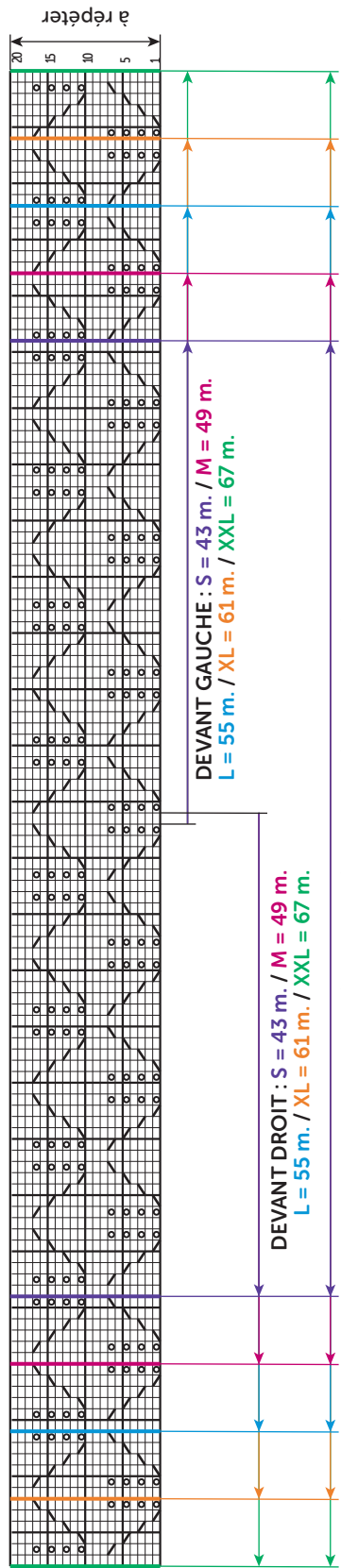
**Attention**, les augmentations à 1 m. du bord ne sont pas représentées sur la grille.

GRILLE N° 2



- = 1 m. jersey endroit
- ▣ = 2 m. ensemble endroit
- = 1 jeté
- ⊞ = 1 surjet simple
- ▣ = 2 m. ensemble endroit **uniquement pour XXL**
- = 1 jeté **uniquement pour XXL**
- ⊞ = 1 surjet simple **uniquement pour XXL**

GRILLE N° 1



DEVANT GAUCHE : S = 43 m. / M = 49 m.  
L = 55 m. / XL = 61 m. / XXL = 67 m.

DEVANT DROIT : S = 43 m. / M = 49 m.  
L = 55 m. / XL = 61 m. / XXL = 67 m.

DOS : S = 85 m. / M = 97 m. / L = 109 m. / XL = 121 m. / XXL = 133 m.

- = 1 m. jersey endroit
- ▣ = 2 m. ensemble endroit
- ⊞ = 1 jeté
- ⊞ = 1 surjet simple

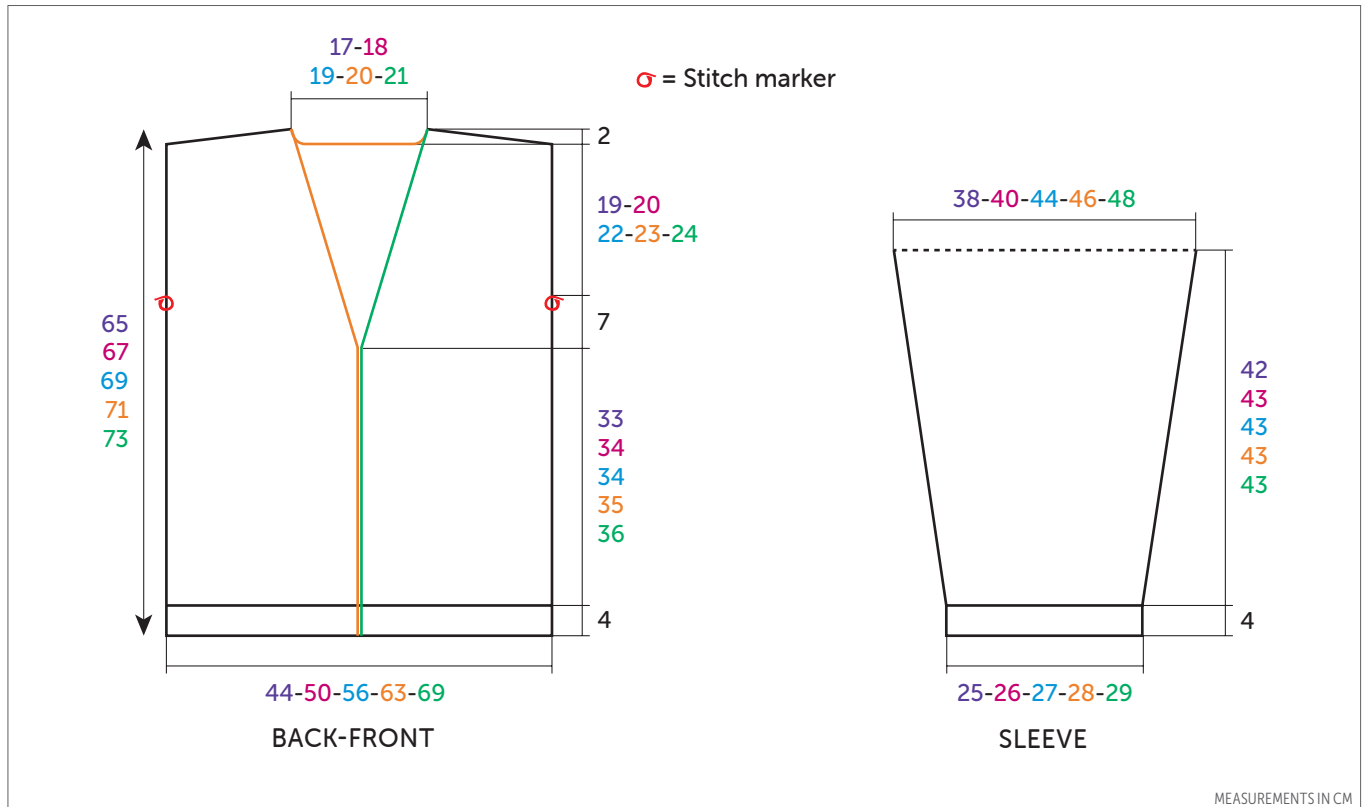
# V neck lace cardigan



**BARISIENNE**

Bambou 10273

SIZES				
S	M	L	XL	XXL
BALLS				
7	8	8	9	10



ENGLISH

KNITTING NEEDLES

**3.5 mm and 4.0 mm**

ACCESSORIES

**Stitch markers ref. 68395 (pk of 48)**

**5 flower print coconut buttons**

**Ø 18 mm ref. 50560 (pk of 6)**

## • Stitches used

**1/1 RIB**, using 3.5 mm needles.

**LACE PATTERN (LACE PATT)**, using 4.0 mm needles. Worked on a number of sts divisible by 12 + 1.

**Row 1 (RS):** k 4, k2 tog, yo, k 1, yo, sl 1, k1, pssso, \* k 7, k2 tog, yo, k 1, yo, sl 1, k1, pssso \*, rep from \* to \*, end with k 4.

**Row 2 and all even rows:** p.

**Row 3:** k 3, k2 tog, k 1, yo, k 1, sl 1, k1, pssso, \* k 5, k2 tog, k 1, yo, k 1, yo, k 1, sl 1, k1, pssso \*, rep from \* to \*, end with k 3.

**Row 5:** k 2, k2 tog, k 2, yo, k 1, yo, k 2, sl 1, k1, pssso, \* k 3, k2 tog, k 2, yo, k 1, yo, k 2, sl 1, k1, pssso \*, rep from \* to \*, end with k 2.

**Row 7:** k 1, k2 tog, k 3, yo, k 1, yo, k 3, sl 1, k1, pssso, \* k 1 st, k2 tog, k 3, yo, k 1, yo, k 3, sl 1, k1, pssso \*, rep from \* to \*, end with k 1.

**Row 9:** k.

**Row 11:** k 1, \* yo, sl 1, k1, pssso, k 7, k2 tog, yo, k 1 \*, rep from \* to \*.

**Row 13:** k 1, \* yo, k 1, sl 1, k1, pssso, k 5, k2 tog, k 1, yo, k 1 \*, rep from \* to \*.

**Row 15:** k 1, \* yo, k 2, sl 1, k1, pssso, k 3, k2 tog, k 2, yo, k 1 \*, rep from \* to \*.

**Row 17:** k 1, \* yo, k 3, sl 1, k1, pssso, k 1, k2 tog, k 3, yo, k 1 \*, rep from \* to \*.

**Row 19:** k.

After row 20, rep from row 1.

## • Tension/Gauge

To achieve a good result, it is essential to make a tension square (see our tips and tricks on [bergeredefrance.com/advices](http://bergeredefrance.com/advices)). 19 sts and 28 rows in Lace patt = 10 cm (4 in) square.

## • To make

### BACK:

Using 3.5 mm needles, cast on **85-97-109-121-133** sts. Work **4 cm (1½ in) [12 rows]** in 1/1 Rib.

Cont in Lace patt foll chart 1 according to size made until work measures **44-45-45-46-47 cm (17¼-17¾-17¾-18-18½ in) [124-128-128-130-132 rows]** total.

**Armholes:**

Slip a marker in first and last st to locate beg of armholes (see diagram) and cont in Lace patt until work measures **63-65-67-69-71** cm (**24¾-25½-26½-27¼-28** in) [**178-184-190-194-200** rows] total.

**Shoulders and neck:**

**Please note:** Each yo must be or sl1, k1, pss0

**For shoulders** cast off at the beg of every row as foll:

**S:** 6 sts twice, 7 sts 6 times,

**M:** 8 sts 8 times,

**L:** 9 sts 6 times, 10 sts twice,

**XL:** 10 sts 4 times, 11 sts 4 times,

**XXL:** 11 sts twice, 12 sts 6 times,

**at the same time** when working 1st shoulder dec, **for neck** cast off the **21-23-25-27-29** center sts, cont each side separately and cast off on neck side every 2nd row 3 sts once, 2 sts once.

**LEFT FRONT:**

Using 3.5 mm needles, cast on **43-49-55-61-67** sts. Work **4** cm (**1½** in) [**12** rows] in 1/1 Rib.

Cont in Lace patt foll chart **1** according to size made.

**Neck and armhole:**

**For neck**, when work measures **37-38-38-39-40** cm (**14½-15-15-15¼-15¾** in) [**104-108-108-110-112** rows] total, dec **on left edge**, 1 st in from edge:

**S:** 1 st 12 times every 4th row, 1 st 4 times every 6th row,

**M:** 1 st 14 times every 4th row, 1 st 3 times every 6th row,

**L:** 1 st 14 times every 4th row, 1 st 4 times every 6th row,

**XL:** 1 st 15 times every 4th row, 1 st 4 times every 6th row,

**XXL:** 1 st 17 times every 4th row, 1 st 3 times every 6th row,

**but meanwhile, for armhole** when work measures **44-45-45-46-47** cm (**17¼-17¾-17¾-18-18½** in) [**124-128-128-130-132** rows] total, place a marker **on right edge** as for back and cont in Lace patt.

**To decrease 1 st on left edge, 1 st in from edge:** Work row until 3 sts rem on left needle, sl 1, k1, pss0, k 1.

**Shoulder:**

Cast off on right edge as for back.

**RIGHT FRONT:**

Using 3.5 mm needles, cast on **43-49-55-61-67** sts. Work **4** cm (**1½** in) [**12** rows] in 1/1 Rib.

Cont in Lace patt foll chart **1** according to size made.

**Neck and armhole:**

**For neck**, when work measures **37-38-38-39-40** cm (**14½-15-15-15¼-15¾** in) [**104-108-108-110-112** rows] total, dec **on right edge** as for left front, **but meanwhile, for armhole** when work measures **44-45-45-46-47** cm (**17¼-17¾-17¾-18-18½** in) [**124-128-128-130-132** rows] total, place a marker **on left edge** as for back and cont in Lace patt.

**To decrease 1 st on right edge, 1 st in from edge:** K 1, k2 tog and work row to end.

**Shoulder:**

Cast off on left edge as for back.

**SLEEVES:**

Using 3.5 mm needles, cast on **49-51-53-55-57** sts. Work **4** cm (**1½** in) [**12** rows] in 1/1 Rib.

Cont in Lace patt foll chart **2** according to size made and inc at each end, 1 st in from edge:

**S:** 1 st twice every 10th row, 1 st 11 times every 8th row.

**M:** 1 st 14 times every 8th row.

**L:** 1 st 8 times every 8th row, 1 st 8 times every 6th row.

**XL:** 1 st 5 times every 8th row, 1 st 12 times every 6th row.

**XXL:** 1 st twice every 8th row, 1 st 16 times every 6th row.

Then cont on the **75-79-85-89-93** sts obtained until work measures **46-47-47-47-47** cm (**18-18½-18½-18½-18½** in) [**130-132-132-132-132** rows] total.

**Top of sleeve:**

Leave the sts on hold.

**BORDERS OF FRONTS AND BACK NECK:****Border 1:**

Using 3.5 mm needles, cast on **177-183-189-193-199** sts. Work **3** cm (**1¼** in) [**9** rows] in 1/1 Rib and leave the sts on hold.

**Border 2:**

Using 3.5 mm needles, cast on **215-223-229-239-247** sts. Work **3** cm (**1¼** in) [**9** rows] in 1/1 Rib and leave the sts on hold.

**FINISHING:**

Join shoulder seams.

**Graft (see Grafting instructions on [bergeredefrance.com/advices](http://bergeredefrance.com/advices)):**

– Border 1 to edge of left front (= **green** line on diagram).

– Border 2 to edge of back neck and edge of right front (= **orange** line on diagram).

Join shorter ends of borders.

Graft top of sleeves to edge of armholes in between stitch markers.

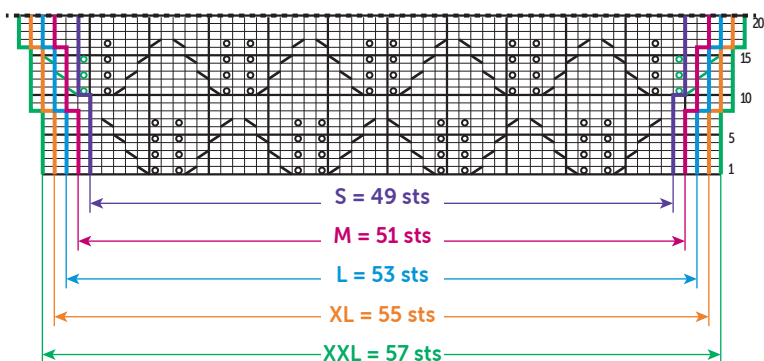
Sew sleeve seams and sides of cardigan.

On right front, make **5** no-cut buttonholes located **1.5** cm (**2** in) in from edge (see our tips and tricks on [bergeredefrance.com/advices](http://bergeredefrance.com/advices)), the 1st one **2** cm (**¾** in) in from lower edge, the 2nd one at the beg of neck, the other ones evenly spaced in between.

Sew buttons in place.

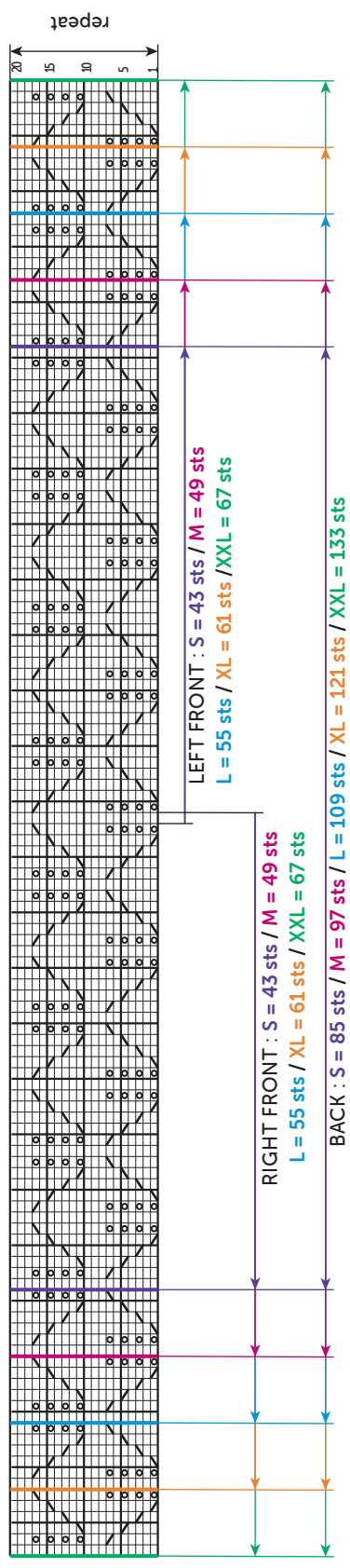
Secure and weave in ends.

**Please note,** increases worked 1 st in from edge are not shown on chart

**CHART 2**

- = 1 St st
- ◻ = k2 tog
- ◻ = yo
- ◻ = sl1, k1, pss0
- ◻ = k2 tog **only** for XXL
- ◻ = yo **only** for XXL
- ◻ = sl1, k1, pss0 **only** for XXL

CHART 1



□ = 1 St st  
 ▨ = k2 tog  
 ⊞ = yo  
 ⊞ = sl1, k1, pss0

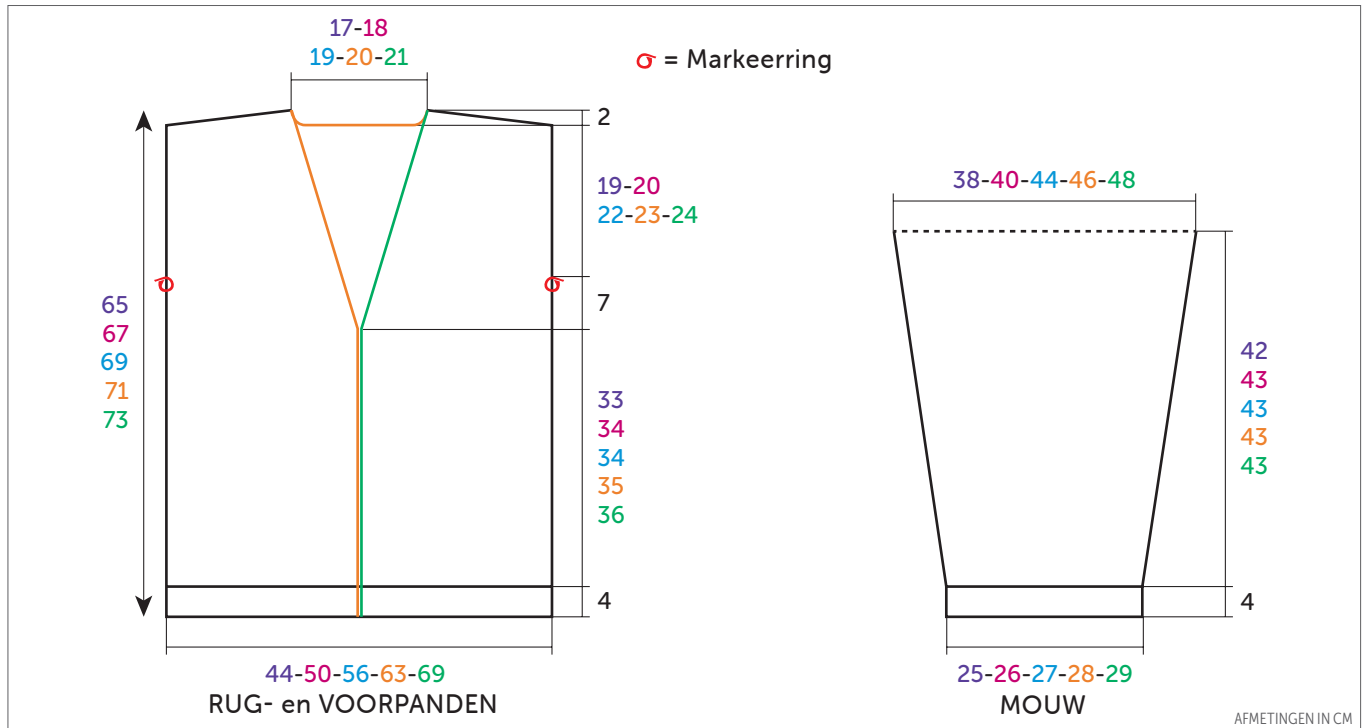
# Ajourvest met V-hals



**BARISIENNE**

Bambou 10273

MATEN				
S	M	L	XL	XXL
BOLLEN				
7	8	8	9	10



BREINAALDEN

nr. 3,5 en 4

FOURNITUREN

Markeeringen art. 68395  
(pakje van 48)

5 kokoshouten knopen bloem  
Ø 18 mm art. 50560 (pakje van 6)

## • Gebruikte steken

**BOORDSTEEK 1/1**, nld. nr. 3,5.

**AJOURSTEEK**, nld. nr. 4. Over een aantal st. deelbaar door 12 + 1.

**1e nld. (goede kant van het werk)** : 4 st. recht, 2 st. samen recht, 1 omslag, 1 st. recht, 1 omslag, 1 overhaling, \* 7 st. recht, 2 st. samen recht, 1 omslag, 1 st. recht, 1 omslag, 1 overhaling \*, herhalen van \* tot \*, eindigen met 4 st. recht.

**2e nld. en alle even nld.** : averecht.

**3e nld.** : 3 st. recht, 2 st. samen recht, 1 st. recht, 1 omslag, 1 st. recht, 1 omslag, 1 st. recht, 1 overhaling, \* 5 st. recht, 2 st. samen recht, 1 st. recht, 1 omslag, 1 st. recht, 1 omslag, 1 st. recht, 1 overhaling \*, herhalen van \* tot \*, eindigen met 3 st. recht.

**5e nld.** : 2 st. recht, 2 st. samen recht, 2 st. recht, 1 omslag, 1 st. recht, 1 omslag, 2 st. recht, 1 overhaling, \* 3 st. recht, 2 st. samen recht, 2 st. recht, 1 omslag, 1 st. recht, 1 omslag, 2 st. recht, 1 overhaling \*, herhalen van \* tot \*, eindigen met 2 st. recht.

**7e nld.** : 1 st. recht, 2 st. samen recht, 3 st. recht, 1 omslag, 1 st. recht, 1 omslag, 3 st. recht, 1 overhaling, \* 1 st. recht, 2 st. samen recht, 3 st. recht, 1 omslag, 1 st. recht, 1 omslag, 3 st. recht, 1 overhaling \*, herhalen van \* tot \*, eindigen met 1 st. recht.

**9e nld.** : recht.

**11e nld.** : 1 st. recht, \* 1 omslag,

1 overhaling, 7 st. recht, 2 st. samen recht, 1 omslag, 1 st. recht \*, herhalen van \* tot \*.

**13e nld.** : 1 st. recht, \* 1 omslag, 1 st. recht, 1 overhaling, 5 st. recht, 2 st. samen recht, 1 st. recht, 1 omslag, 1 st. recht \*, herhalen van \* tot \*.

**15e nld.** : 1 st. recht, \* 1 omslag, 2 st. recht, 1 overhaling, 3 st. recht, 2 st. samen recht, 2 st. recht, 1 omslag, 1 st. recht \*, herhalen van \* tot \*.

**17e nld.** : 1 st. recht, \* 1 omslag, 3 st. recht, 1 overhaling, 1 st. recht, 2 st. samen recht, 3 st. recht, 1 omslag, 1 st. recht \*, herhalen van \* tot \*.

**19e nld.** : recht.

**21e nld.** : vanaf de 1e nld. herhalen.

## • Proeflapje

Voor het slagen van je model is het belangrijk om het proeflapje te breien (zie tips en raad op [bergeredefrance.nl/conseils](http://bergeredefrance.nl/conseils)).

Een vierkant van 10 cm in ajoursteek = 19 st. en 28 nld.

## • Uitvoering

### RUGPAND :

**85-97-109-121-133** st. met nld. nr. 3,5 opzetten en **4 cm (12 nld.)** boordsteek 1/1 breien.

Verder breien met nld. nr. 4 in ajoursteek volgens de **teltekening nr. 1** van de gekozen maat.

#### Armsgaten :

Op **44-45-45-46-47** cm (**124-128-128-130-132** nld.) totale hoogte een markeerring op de eerste en de laatste st. plaatsen om het begin van de armsgaten aan te geven (zie tekening) en verder breien in ajoursteek.

#### Shoulders en hals :

**Let op :** elke omslag moet vergoed worden door 2 st. samen recht of door 1 overhaling.

Op **63-65-67-69-71** cm (**178-184-190-194-200** nld.) totale hoogte **voor de schouders** aan beide kanten elke 2e nld. afkanten voor :

**S :** 1 x 6 st., 3 x 7 st.,

**M :** 4 x 8 st.,

**L :** 3 x 9 st., 1 x 10 st.,

**XL :** 2 x 10 st., 2 x 11 st.,

**XXL :** 1 x 11 st., 3 x 12 st.,

**tegelijk** met de 1e schoudermindering **voor de hals** de middelste **21-23-25-27-29** st. afkanten, elke kant apart verder breien en aan de halskant elke 2e nld. 1 x 3 st., 1 x 2 st. afkanten.

### LINKERVOORPAND :

**43-49-55-61-67** st. met nld. nr. 3,5 opzetten en **4 cm (12 nld.)** boordsteek 1/1 breien.

Verder breien met nld. nr. 4 in ajoursteek volgens de **teltekening nr. 1** van de gekozen maat.

#### Hals en armsgat :

**Voor de hals** op **37-38-38-39-40** cm (**104-108-108-110-112** nld.) totale hoogte **links** op 1 st. uit de kant minderen voor :

**S :** 12 x 1 st. elke 4e nld., 4 x 1 st. elke 6e nld.,

**M :** 14 x 1 st. elke 4e nld., 3 x 1 st. elke 6e nld.,

**L :** 14 x 1 st. elke 4e nld., 4 x 1 st. elke 6e nld.,

**XL :** 15 x 1 st. elke 4e nld., 4 x 1 st. elke 6e nld.,

**XXL :** 17 x 1 st. elke 4e nld., 3 x 1 st. elke 6e nld.,

**maar ondertussen, voor het armsgat** op **44-45-45-46-47** cm (**124-128-128-130-132** nld.) totale hoogte **rechts** merken als voor het rugpand en verder breien in ajoursteek.

**Voor het minderen van 1 st. links op 1 st. uit de kant :** de nld. breien en als er nog 3 st. op de linker nld. over zijn, dan 1 overhaling en 1 st. recht breien.

#### Schouder :

Rechts afkanten als voor het rugpand.

### RECHTERVOORPAND :

**43-49-55-61-67** st. met nld. nr. 3,5 opzetten en **4 cm (12 nld.)** boordsteek 1/1 breien.

Verder breien met nld. nr. 4 in ajoursteek volgens de **teltekening nr. 1** van de gekozen maat.

#### Hals en armsgat :

**Voor de hals** op **37-38-38-39-40** cm (**104-108-108-110-112** nld.) totale hoogte **rechts** minderen als voor het linkervoorpand, **maar ondertussen, voor het armsgat** op **44-45-45-46-47** cm (**124-128-128-130-132** nld.) totale hoogte **links** merken als voor het rugpand en verder breien in ajoursteek.

**Voor het minderen van 1 st. rechts op 1 st. uit de kant :** 1 st. recht, 2 st. samen recht breien en de nld. uitbreien.

#### Schouder :

Links afkanten als voor het rugpand.

### MOUWEN :

**49-51-53-55-57** st. met nld. nr. 3,5 opzetten en **4 cm (12 nld.)** boordsteek 1/1 breien.

Verder breien met nld. nr. 4 in ajoursteek volgens de **teltekening nr. 2** van de gekozen maat en hierbij aan beide kanten op 1 st. uit de kant meerderen voor :

**S :** 2 x 1 st. elke 10e nld., 11 x 1 st. elke 8e nld.

**M :** 14 x 1 st. elke 8e nld.

**L :** 8 x 1 st. elke 8e nld., 8 x 1 st. elke 6e nld.

**XL :** 5 x 1 st. elke 8e nld., 12 x 1 st. elke 6e nld.

**XXL :** 2 x 1 st. elke 8e nld., 16 x 1 st. elke 6e nld.

Dan verder breien over de verkregen **75-79-85-89-93** st.

#### Bovenkant mouw :

Op **46-47-47-47-47** cm (**130-132-132-132-132** nld.) totale hoogte de st. laten wachten.

### BIEZEN VOORPANDEN EN HALS RUGPAND :

#### Bies nr. 1 :

**177-183-189-193-199** st. met nld. nr. 3,5 opzetten, **3 cm (9 nld.)** boordsteek 1/1 breien en dan de st. laten wachten.

#### Bies nr. 2 :

**215-223-229-239-247** st. met nld. nr. 3,5 opzetten, **3 cm (9 nld.)** boordsteek 1/1 breien en dan de st. laten wachten.

### AFWERKING :

De schouders aan elkaar naaien.

#### Met de stiksteek aannaaien :

– De bies nr. 1 langs het linkervoorpand (= **groene** lijn op de tekening).

– De bies nr. 2 langs de rand van de hals van het rugpand en langs het rechtervoorpand (= **oranje** lijn op de tekening).

De zijkantjes van de biezen aan elkaar naaien.

De bovenkant van de mouwen met de stiksteek tussen de markeeringen langs de armsgaten naaien.

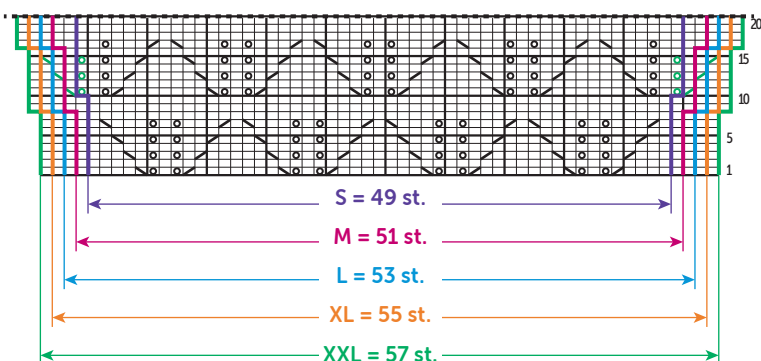
De mouw- en zijnaden van het vest aan elkaar naaien.

In het rechtervoorpand op **1,5** cm. uit de kant **5** knoopsgaten vormen zonder de draden door te knippen (zie tips en raad op [bergeredefrance.nl/conseils/](http://bergeredefrance.nl/conseils/)), het 1e op **2** cm van de onderkant, het 2e aan het begin van de hals, de andere regelmatig verdeeld.

De knopen aannaaien.

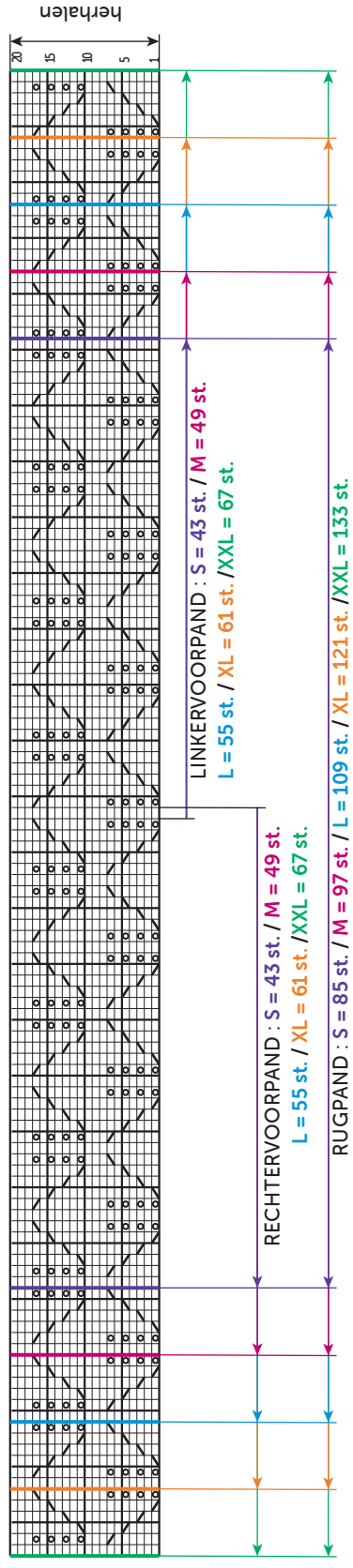
**Let op,** de meerderingen op 1 st. uit de kant staan niét op de teltekening

TELTEKENING nr. 2



- = 1 st. rechte tricotsteek
- ▣ = 2 st. samen recht
- ▢ = 1 omslag
- ▤ = 1 overhaling
- ▥ = 2 st. samen recht enkel voor XXL
- ▦ = 1 omslag enkel voor XXL
- ▧ = 1 overhaling enkel voor XXL

TELTEKENING nr. 1



- = 1 st. rechte tricotsteek
- ▣ = 2 st. samen recht
- ⊞ = 1 omslag
- ⊞ = 1 overhaling