

## *Pull ajouré col polo*

*Ajour polotruï — Lace polo sweater*

# BERGERE

DE FRANCE

## *Une laine de qualité fabriquée en France*

ENSEMBLE, FAVORISONS LA FABRICATION FRANÇAISE

Bergère de France est une filature familiale, installée à Bar-le-Duc, au cœur de la Lorraine depuis 1946. De la création des fils à l'expédition des pelotes, de la recherche de style à la réalisation des livres et magazines, toutes ces étapes sont réalisées en France dans nos ateliers. En choisissant la laine Bergère de France, vous favorisez une production locale et encouragez le savoir-faire français.



### *Une fabrication et une qualité maîtrisée*

En tant que fabricant, nous apportons un grand soin à la qualité de nos fils. Nous maîtrisons et contrôlons ainsi directement toutes les étapes de la production.

Nous assurons dans notre usine les grandes étapes de fabrication du fil à tricoter : la teinture, la préparation, la filature, l'assemblage, le retordage, la finition et la mise en pelote des fils.

### *Une filature éthique*

Nous avons à cœur de sélectionner des matières premières respectueuses de l'environnement et du bien-être animal. Nos laines proviennent d'élevages d'Uruguay et de Nouvelle-Zélande reconnus pour la qualité de leurs fibres. Nous utilisons du coton d'Égypte issu d'une agriculture biologique. Les matières synthétiques proviennent d'une entreprise Européenne que nous avons sélectionné pour son niveau de qualité.

- La Laine Française -

FABRICANT FRANÇAIS DE LAINE  
DEPUIS 1946



M 2 8 6 8

## Pull ajouré col polo

### Le niveau de difficulté

**BBBBB** Intermédiaire

### Les tailles

S M L XL XXL

### Le nombre de pelotes en, 100% LIN

12 13 14 15 16 Ecrû 11047

### Le matériel

Les aiguilles n° 2,5 et n° 3.

Anneaux marqueurs réf. 68395, les 48.

### Les points employés

**CÔTES 1/1**, aig. n° 2,5.

**JERSEY ENDROIT**, aig. n° 2,5 et 3.

**POINT AJOURÉ**, aig. n° 3. Sur un nombre de m. divisible par 10 + 1. Suivre la grille.

### L'échantillon

Pour réussir votre modèle, il est important de tricoter l'échantillon (consulter nos astuces et conseils sur [bergeredefrance.fr/conseils](http://bergeredefrance.fr/conseils)).

Un carré de 10 cm point ajouré = 26 m. et 35 rgs.

### La réalisation du pull

**Attention**, 2 m. ensemble endroit ou 1 surjet simple doivent être compensés par 1 jeté.

1 surjet double doit être compensé par 2 jetés.

#### DOS :

Monter **127-137-147-161-173** m. aig. n° 2,5. Tricoter **4 cm (16 rgs)** côtes 1/1.

Continuer aig. n° 3 en tricotant **2 rgs jersey endroit**, puis tricoter :

**3-3-3-5-1** m. jersey endroit,

**121-131-141-151-171** m. point ajouré,

**3-3-3-5-1** m. jersey endroit.

#### Emmanchures :

À **41-42-42-43-44** cm (**146-150-150-154-156** rgs) de hauteur totale, glisser un anneau marqueur dans la première et la dernière m. pour marquer le début des emmanchures (voir croquis) et continuer le point ajouré.

#### Épaules et encolure :

À **58-60-62-64-66** cm (**206-214-220-228-234** rgs) de hauteur totale, **pour les épaules** rabattre de chaque côté tous les 2 rgs :

**S** : 2 x 10 m., 2 x 11 m.,

**M** : 2 x 11 m., 2 x 12 m.,

**L** : 2 x 12 m., 2 x 13 m.,

**XL** : 1 x 13 m., 3 x 14 m.,

**XXL** : 4 x 15 m.,

**en même temps** que la 1ère diminution d'épaule, **pour l'encolure** rabattre les **33-35-37-41-43** m. centrales, continuer chaque côté séparément en rabattant côté encolure tous les 2 rgs 1 x 3 m., 1 x 2 m.

#### DEVANT :

Tricoter comme au dos jusqu'aux emmanchures.

#### Emmanchures et ouverture :

À **41-42-42-43-44** cm (**146-150-150-154-156** rgs) de hauteur totale, **pour les emmanchures** marquer comme au dos, **en même temps pour l'ouverture** rabattre les **7** m. centrales, puis continuer chaque côté séparément.

#### Encolure :

À **53-55-57-59-61** cm (**188-196-202-210-216** rgs) de hauteur totale, côté ouverture rabattre tous les 2 rgs 1 x **7-8-9-11-12** m., 1 x 3 m., 2 x 2 m., 4 x 1 m.

#### Épaules :

Rabattre côté extérieur comme au dos.

#### MANCHES :

Monter **57-59-63-65-67** m. aig. n° 2,5. Tricoter **4 cm (16 rgs)** côtes 1/1.

Continuer aig. n° 3 en tricotant **2 rgs jersey endroit**, puis tricoter :

**3-4-1-2-3** m. jersey endroit,

**51-51-61-61-61** m. point ajouré,

**3-4-1-2-3** m. jersey endroit.

À **7** cm (**26** rgs) de hauteur totale, augmenter de chaque côté à 1 m. du bord (dès qu'il est possible, tricoter les m. augmentées progressivement point ajouré) :

**S** : 11 x 1 m. tous les 10 rgs, 6 x 1 m. tous les 8 rgs.

**M** : 7 x 1 m. tous les 10 rgs, 11 x 1 m. tous les 8 rgs.

**L** : 13 x 1 m. tous les 8 rgs, 9 x 1 m. tous les 6 rgs.

**XL** : 10 x 1 m. tous les 8 rgs, 13 x 1 m. tous les 6 rgs.

**XXL** : 4 x 1 m. tous les 8 rgs, 21 x 1 m. tous les 6 rgs.

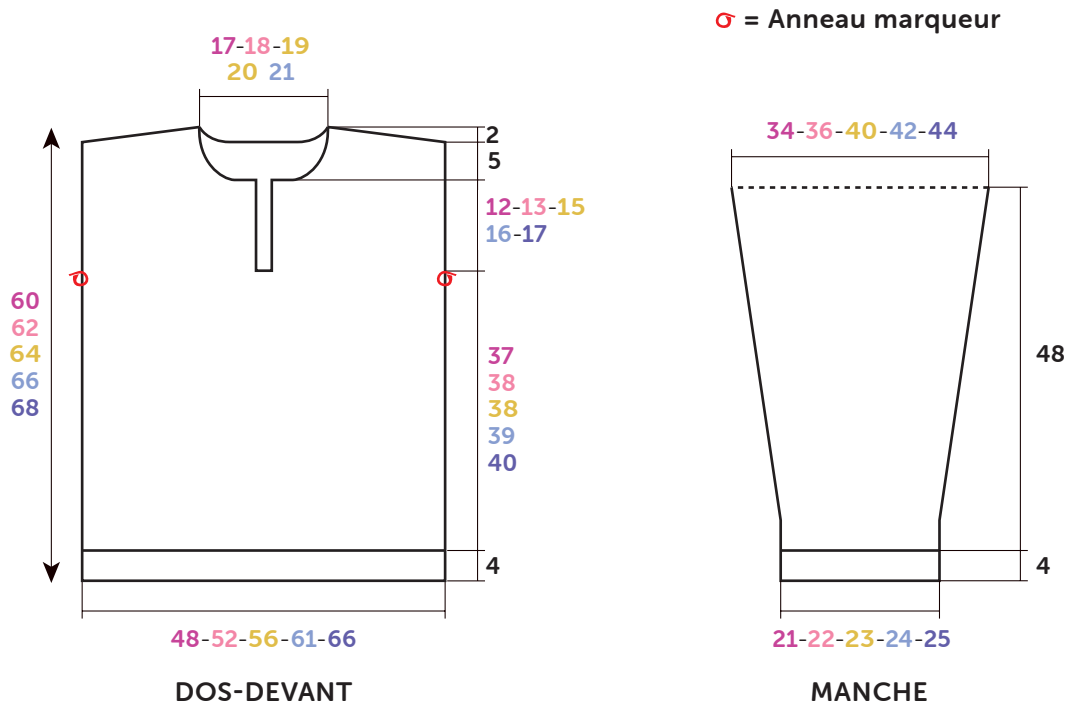
Puis, continuer sur les **91-95-107-111-117** m. obtenues.

#### Haut de la manche :

À **52** cm (**184** rgs) de hauteur totale, laisser les m. en attente.

#### BORDURES D'OUVERTURE (2) :

Monter **35-37-41-43-45** m. aig. n° 2,5. Tricoter **2 cm (8 rgs)** côtes 1/1 et laisser les m. en attente.



⊙ = Anneau marqueur

**Croquis, mesures en cm**

**COL :**

Monter **159-163-167-173-177** m. aig. n° 2,5. Tricoter **5** cm (20 rgs) côtes 1/1.

**Bande n° 1 :** Laisser en attente les m. envers, tricoter **4** rgs jersey endroit sur les m. restantes, puis laisser ces m. en attente.

**Bande n° 2 :** Reprendre les m. envers, tricoter **4** rgs jersey endroit et laisser les m. en attente.

**FINITIONS :**

Assembler les épaules.

Poser à points arrière une bordure de chaque côté de l'ouverture. Puis, coudre les petits côtés le long des 7 m. rabattues à l'ouverture.

Poser à points arrière :

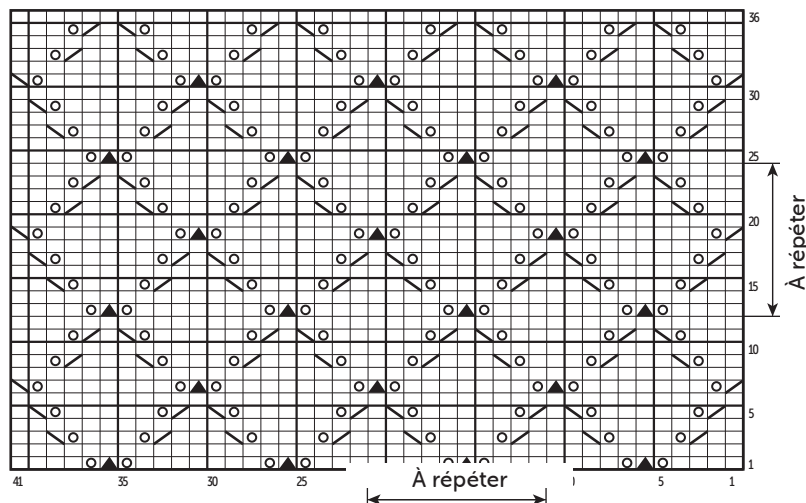
– La **bande n° 1** du col au bord de l'encolure sur l'endroit du travail, en laissant libre **1,5** cm de chaque bordure d'ouverture.

– La **bande n° 2** sur l'envers du travail.

– Le haut des manches au bord des emmanchures entre les anneaux marqueurs.

Faire les coutures des manches et des côtés du pull.

**POINT AJOURÉ**



- = 1 m. jersey endroit
- ⊙ = 1 jeté
- ▲ = 1 surjet double
- ▤ = 2 m. ensemble endroit
- ▨ = 1 surjet simple



M 2 8 6 8

## Ajour polotrui

### Moeilijkheidsgraad

**BBBBB** Intermediair

### De maten

S M L XL XXL

### Aantal ballen 100% LYN

12 13 14 15 16 Ecreu 11047

### Benodigheden

Breinaalden nr. 2,5 en nr. 3.

Markeerringen, art. 68395, per 48.

### Gebruikte steken

**BOORDSTEEK 1/1**, nld. nr. 2,5.

**RECHTE TRICOTSTEEK**, nld. nr. 2,5 en 3.

**AJOURSTEEK**, nld. nr. 3. Over een aantal st. deelbaar door 10 + 1. De teltekening volgen.

### Proeflapje

Voor het slagen van je model is het belangrijk om het proeflapje te breien (zie tips en raad op [bergeredefrance.nl/conseils](http://bergeredefrance.nl/conseils)).

Een vierkant van 10 cm in ajoursteek = 26 st. en 35 nld.

### Alternatieven voor de trui:

**Let op**, 2 st. samen recht of 1 overhaling moeten vergoed worden door 1 omslag.

1 dubbele overhaling moet vergoed worden door 2 omslagen.

### RUGPAND :

**127-137-147-161-173** st. met nld. nr. 2,5 opzetten en **4** cm (**16** nld.) boordsteek 1/1 breien.

Met nld. nr. 3 verder breien : **2** nld. rechte tricotsteek, dan :

**3-3-3-5-1** st. rechte tricotsteek,

**121-131-141-151-171** st. ajoursteek,

**3-3-3-5-1** st. rechte tricotsteek.

### Armsgaten :

Op **41-42-42-43-44** cm (**146-150-150-154-156** nld.) totale hoogte een markeerring op de eerste en de laatste st. plaats om het begin van de armsgaten aan te geven (zie tekening) en verder breien in ajoursteek.

### Schouders en hals :

Op **58-60-62-64-66** cm (**206-214-220-228-234** nld.) totale hoogte **voor de schouders** aan beide kanten elke 2e nld. afkanten voor :

**S** : 2 x 10 st., 2 x 11 st.,

**M** : 2 x 11 st., 2 x 12 st.,

**L** : 2 x 12 st., 2 x 13 st.,

**XL** : 1 x 13 st., 3 x 14 st.,

**XXL** : 4 x 15 st.,

**tegelijk** met de 1e schoudermindering **voor de hals** de middelste **33-35-37-41-43** st. afkanten, elke kant apart verder breien en hierbij aan de halskant elke 2e nld. 1 x 3 st., 1 x 2 st. afkanten.

### VOORPAND :

Breien als het rugpand tot aan de armsgaten.

### Armsgaten en split :

Op **41-42-42-43-44** cm (**146-150-150-154-156** nld.) totale hoogte **voor de armsgaten** merken als voor het rugpand, **tegelijk voor het split** de middelste **7** st. afkanten, dan elke kant apart verder breien.

### Hals :

Op **53-55-57-59-61** cm (**188-196-202-210-216** nld.) totale hoogte aan de kant van het split elke 2e nld. 1 x **7-8-9-11-12** st., 1 x 3 st., 2 x 2 st., 4 x 1 st. afkanten.

### Schouders :

Aan de buitenkant afkanten als voor het rugpand.

### MOUWEN :

**57-59-63-65-67** st. met nld. nr. 2,5 opzetten en **4** cm (**16** nld.) boordsteek 1/1 breien.

Met nld. nr. 3 verder breien : **2** nld. rechte tricotsteek, dan :

**3-4-1-2-3** st. rechte tricotsteek,

**51-51-61-61-61** st. ajoursteek,

**3-4-1-2-3** st. rechte tricotsteek.

Op **7** cm (**26** nld.) totale hoogte aan beide kanten op 1 st. uit de kant meerderen (de gemeerderde st., zodra mogelijk, in ajoursteek breien) voor :

**S** : 11 x 1 st. elke 10e nld., 6 x 1 st. elke 8e nld.

**M** : 7 x 1 st. elke 10e nld., 11 x 1 st. elke 8e nld.

**L** : 13 x 1 st. elke 8e nld., 9 x 1 st. elke 6e nld.

**XL** : 10 x 1 st. elke 8e nld., 13 x 1 st. elke 6e nld.

**XXL** : 4 x 1 st. elke 8e nld., 21 x 1 st. elke 6e nld.

Dan verder breien over de verkregen **91-95-107-111-117** st.

### Bovenkant mouw :

Op **52** cm (**184** nld.) totale hoogte de st. laten wachten.

### SPLITBIEZEN (2) :

**35-37-41-43-45** st. met nld. nr. 2,5 opzetten, **2** cm (**8** nld.) boordsteek 1/1 breien en dan de st. laten wachten.

### KRAAG :

**159-163-167-173-177** st. met nld. nr. 2,5 opzetten en **5** cm





M 2 8 6 8

## Lace polo sweater

### Level of difficulty

**BBBBB** Intermediate

### Sizes

S M L XL XXL

### The number of balls in, 100% LIN

12 13 14 15 16 Ecrú 11047

### Materials

2.5 mm & 3 mm needles.

Stitch markers ref 68395, pk of 48.

### Stitches used

**1/1 RIB**, using 2.5 mm needles.

**STOCKING STITCH**, using 2.5 mm & 3 mm needles.

**LACE STITCH**, using 3 mm needles. Worked over a number of sts divisible by 10 + 1. Follow the chart.

### Tension/gauge

To achieve a good result it is essential to make a tension square (see our hints & tips at [bergeredefrance.com/advices](http://bergeredefrance.com/advices)). A 10 cm (4 in) square measured over lace stitch using 3 mm needles = 26 sts & 35 rows.

### To make the sweater

**Note**, k2tog or sl1, k1, pss0 will be compensated for with 1 yon.

sl1, k2tog, pss0 will be compensated for with 2 yon.

#### BACK :

Using 2.5 mm needles, CO **127-137-147-161-173** sts. Work **4** cm [**1½** in] (**16** rows) 1/1 rib.

Change to 3 mm needles & work **2** rows in stocking stitch then cont as foll :

**3-3-3-5-1** sts stocking stitch,

**121-131-141-151-171** sts lace stitch,

**3-3-3-5-1** sts stocking stitch.

#### Armholes :

When work measures **41-42-42-43-44** cm [**16-16½-16½-17-17¼** in] (**146-150-150-154-156** rows) total, slip a stitch marker into the first & last stitch to mark the start of armholes (see diagram) & cont in lace stitch.

#### Shoulders & neck :

When work measures **58-60-62-64-66** cm [**22¾-23½-24½-25¼-26** in] (**206-214-220-228-234** rows) total, cont as foll :

**Next row (RS)** : cast off **10-11-12-13-15** sts, patt **37-40-43-47-50**, cast off the central **33-35-37-41-43** sts, patt to end.

**Next row (WS)** : cast off **10-11-12-13-15** sts, patt to central cast-off sts & place rem sts on a spare needle.

Each side of neck will now be completed separately.

\* Cont to cast off at neck edge on next & foll alt row : 3 sts once, 2 sts once. **At the same time** cast off at shoulder edge on every alt row : **10-11-12-14-15** sts **1-1-1-3-3** times, **11-12-13-0-0** sts 2 times \*.

With WS of work facing rejoin yarn to rem sts & work from \* to \* as above.

#### FRONT :

Work as for back up to the armholes.

#### Armholes & opening :

When work measures **41-42-42-43-44** cm [**16-16½-16½-17-17¼** in] (**146-150-150-154-156** rows) total, mark **the armholes** in the same way as for back, **at the same time for the opening** cast off the central **7** sts & work to end of row.

**Next row (WS)** : patt to central cast-off sts & place rem sts on a spare needle.

Each side of work will now be worked separately.

\* Cont in pattern as set on these **60-65-70-77-83** sts

#### Neck :

When work measures **53-55-57-59-61** cm [**20¾-21½-22½-23¼-24** in] (**188-196-202-210-216** rows) total cast off at opening edge on every alt row : **7-8-9-11-12** sts once, 3 sts once, 2 sts twice, 1 st 4 times. **42-46-50-55-60** sts rem.

#### Shoulders :

When work measures the same as back to shoulder, cast off at shoulder edge on every alt row : **10-11-12-13-15** sts **2-2-2-1-4** times, **11-12-13-14-0** sts **2-2-2-3-0** times \*.

With WS of work facing rejoin yarn to rem sts & work from \* to \* as above.

#### SLEEVES :

Using 2.5 mm needles, CO **57-59-63-65-67** sts. Work **4** cm [**1½** in] (**16** rows) 1/1 rib.

Change to 3 mm needles & work **2** rows in stocking stitch, then cont as foll :

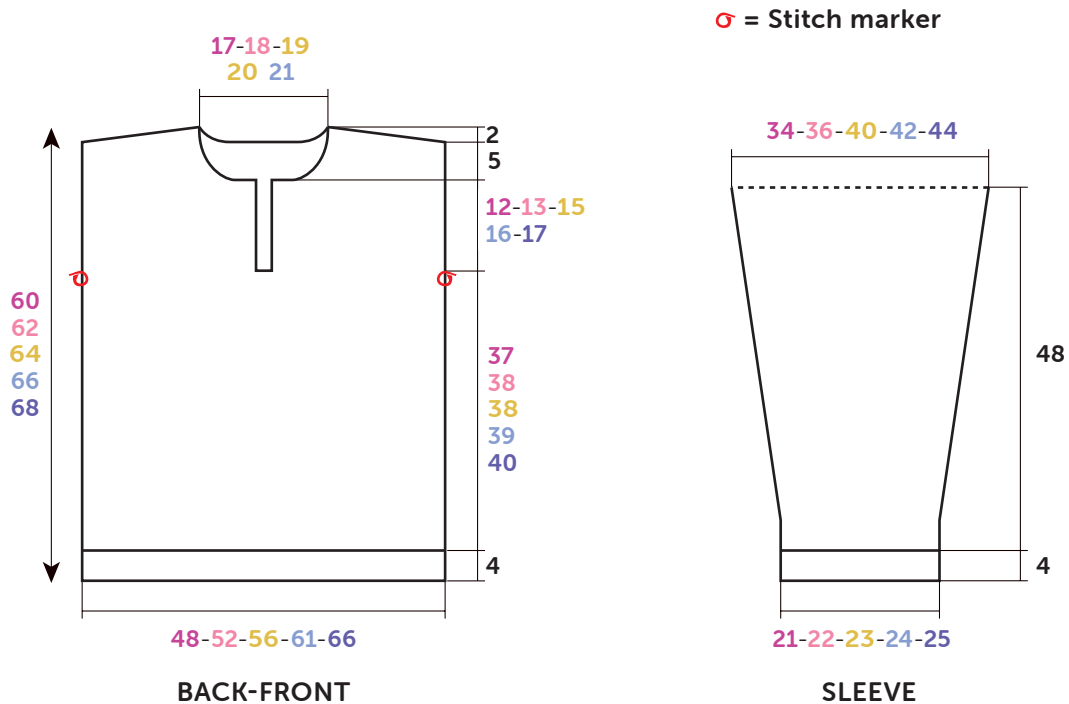
**3-4-1-2-3** sts stocking stitch,

**51-51-61-61-61** sts lace stitch,

**3-4-1-2-3** sts stocking stitch.

When work measures **7** cm [**2¾** in] (**26** rows) total, inc 1 st at each end of the next row, 1 st in from the edge (when it is possible work the increased sts progressively in lace stitch).

Rep the inc row on every foll **10th-10th-8th-8th-8th** row



Diagram, measured in cm

10-6-12-9-3 more times, then on every 8th-8th-6th-6th-6th row 6-11-9-13-21 times.

Cont on the 91-95-107-111-117 sts obtained.

**Top of sleeve :**

When work measures 52 cm [20½ in] (184 rows) total, leave the sts on a spare needle.

**OPENING BORDERS (2) :**

Using 2.5 mm needles, CO 35-37-41-43-45 sts. Work 2 cm [¾ in] (8 rows) 1/1 rib & leave the sts on a spare needle.

**NECKBAND :**

Using 2.5 mm needles, CO 159-163-167-173-177 sts. Work 5 cm [2 in] (20 rows) 1/1 rib.

**Band n° 1 :** Leaving the purl sts unworked, work 4 rows stocking stitch on the rem sts then leave these sts on hold.

**Band n° 2 :** Work 4 rows stocking stitch on the purl sts & leave on hold.

**FINISHING :**

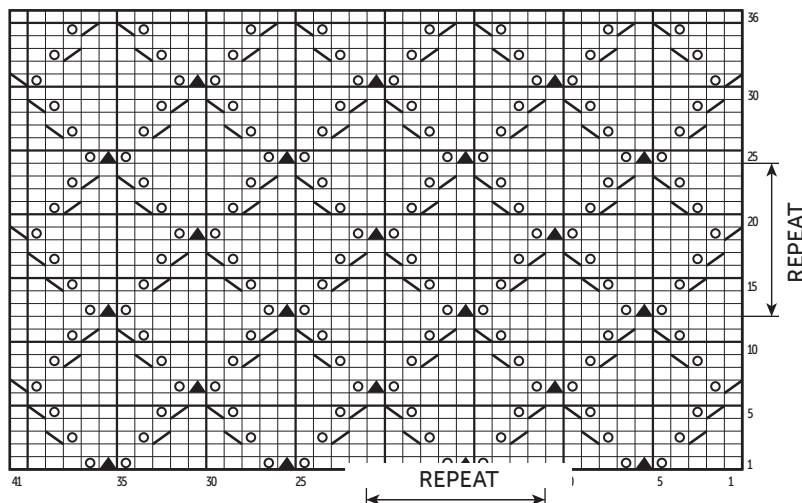
Join the shoulder seams.

Using backstitch graft one border to each edge of the opening (see grafting a border at [bergeredefrance.com/advices](http://bergeredefrance.com/advices)). Sew the short edges along the 7 cast-off sts.

Using backstitch graft :

- **band n° 1** of the neckband around the neck on the RS of work, leaving 1,5 cm open on each opening border.
  - **band n° 2** on the WS of work.
  - tops of the sleeves into armholes between stitch markers.
- Sew the sleeve & side seams. Secure & weave in all ends.

**LACE STITCH**



- = 1 st stocking stitch
- ⊙ = 1 yon
- ▲ = sl1, k2tog, pss0
- ▣ = k2tog
- ▤ = sl1, k1, pss0