

BERGERE
DE FRANCE

*Une fabrication française
depuis 1946*

Depuis plus de 70 ans, Bergère de France partage avec ses client(e)s sa passion du tricot et du crochet. Au cœur de la filature en Lorraine, les équipes mêlent les matières et les couleurs pour créer des fils uniques. Tous les ans, plus de 8 millions de pelotes sont fabriquées dans plus de 50 qualités et plusieurs centaines de teintes. De nouveaux modèles sont imaginés à chaque saison pour répondre au plus près aux attentes des passionnées des arts du fil.



*La laine
- fabriquée en France -*

— — — — —
AU CŒUR DE LA LORRAINE

Bergère de France vous offre ce modèle

Pour le réaliser, commandez votre laine
sur notre site Internet :

www.bergerefrance.fr

PULL MANCHES COURTES



Qualité : **PARADOU et COTON FIFTY**

Aiguilles : n° 3,5

Tailles		S	M	L	XL	XXL
Qualité PARADOU		Nombre de pelotes				
Ecru	43152	3	4	4	4	5
Banane	43185	2	2	2	2	2
Qualité COTON FIFTY						
Zen	24291	2	2	2	2	2

● **Points employés**

POINT MOUSSE en COTON FIFTY, aig. n° 3,5.

JERSEY ENDROIT en PARADOU, aig. n° 3,5.

Rayures : Suivre les grilles selon la taille à tricoter.

● **Echantillon**

Pour réussir votre modèle, il est important de tricoter l'échantillon (voir «L'indispensable échantillon» sur nos premières pages d'explications).

Un carré de 10 cm point mousse et jersey endroit = 23 m. et 30 rgs.

● **Réalisation**

DOS :

Monter **96-105-114-126-137** m. Noir. Tricoter rayé point mousse et jersey endroit en suivant la grille selon la taille à tricoter.

Emmanchures :

A **35-36-36-37-38** cm (**106-108-108-112-114** rgs) de hauteur totale, rabattre de chaque côté tous les 2 rgs :

S : 1 x 3 m., 1 x 2 m., 4 x 1 m.

M : 1 x 3 m., 1 x 2 m., 5 x 1 m.

L : 1 x 3 m., 2 x 2 m., 4 x 1 m.

XL : 2 x 3 m., 2 x 2 m., 5 x 1 m.

XXL : 3 x 3 m., 2 x 2 m., 5 x 1 m.

Puis, continuer sur les **78-85-92-96-101** m. restantes.

Épaules et encolure :

A **52-54-56-58-60** cm (**156-162-168-174-180** rgs) de hauteur totale, **pour les épaules**, rabattre de chaque côté tous les 2 rgs :

S : 2 x 4 m., 2 x 5 m.,

M : 4 x 5 m.,

L : 1 x 5 m., 3 x 6 m.,

XL : 4 x 6 m.,

XXL : 3 x 6 m., 1 x 7 m.,

en même temps que la 1ère diminution d'épaule, **pour l'encolure**, rabattre les **32-35-36-38-41** m. centrales, continuer chaque côté séparément en rabattant côté encolure tous les 2 rgs 1 x 3 m., 1 x 2 m.

DEVANT :

Monter **96-105-114-126-137** m. Noir. Tricoter rayé point mousse et jersey endroit en suivant la grille selon la taille à tricoter.

Emmanchures :

Rabattre comme au dos puis, continuer sur les **78-85-92-96-101** m. restantes.

Encolure :

A **45-47-49-51-53** cm (**136-142-148-154-160** rgs) de hauteur totale, rabattre les **20-23-24-26-29** m. centrales, continuer chaque côté séparément en rabattant côté encolure tous les 2 rgs 1 x 3 m., 1 x 2 m., 6 x 1 m.

Épaules :

Rabattre comme au dos.

MANCHES :

Monter **68-73-80-87-94** m. Noir. Tricoter rayé point mousse et jersey endroit en suivant la grille selon la taille à tricoter.

Tête de manche :

A **5-5-5-6-6** cm (**16-16-16-18-18** rgs) de haut, rabattre de chaque côté tous les 2 rgs :

S : 1 x 3 m., 2 x 2 m., 13 x 1 m., 2 x 2 m., 1 x 3 m. et les 14 m. restantes.

M : 1 x 3 m., 3 x 2 m., 10 x 1 m., 4 x 2 m., 1 x 3 m. et les 13 m. restantes.

L : 1 x 3 m., 4 x 2 m., 12 x 1 m., 2 x 2 m., 2 x 3 m. et les 14 m. restantes.

XL : 2 x 3 m., 3 x 2 m., 11 x 1 m., 4 x 2 m., 2 x 3 m. et les 13 m. restantes.

XXL : 1 x 4 m., 2 x 3 m., 2 x 2 m., 15 x 1 m., 2 x 2 m., 1 x 3 m., 1 x 4 m. et les 14 m. restantes.

COL :

Monter **112-116-120-124-128** m. Noir. Tricoter 2 rgs point mousse Noir, 4 rgs jersey endroit Ecru et laisser les m. en attente.

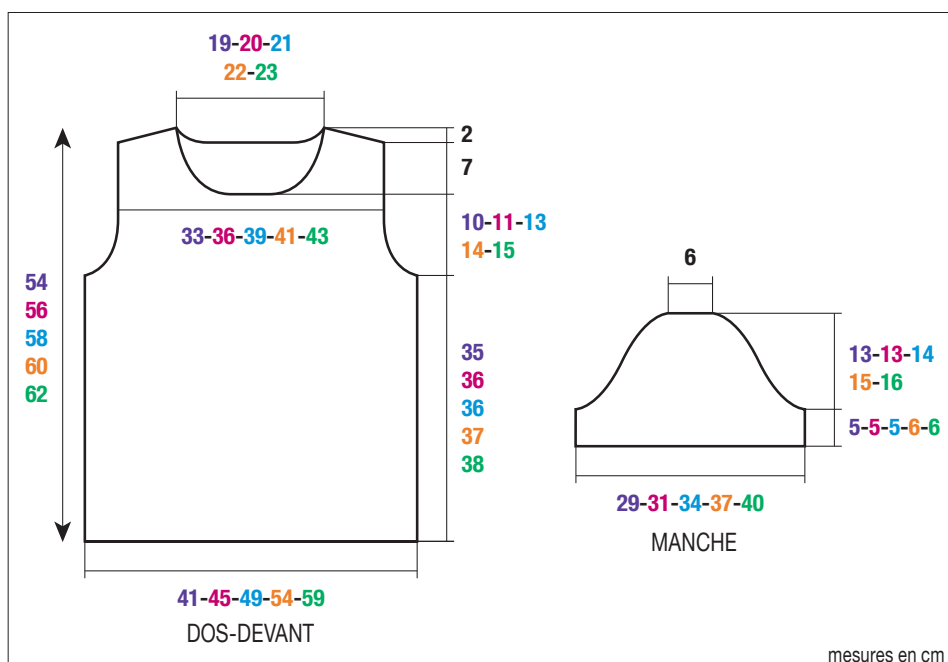
FINITIONS :

Assembler les épaules.

Avec le fil Ecru, poser le col à points arrière au bord de l'encolure et assembler les petits côtés.

Coudre la tête des manches au bord des emmanchures.

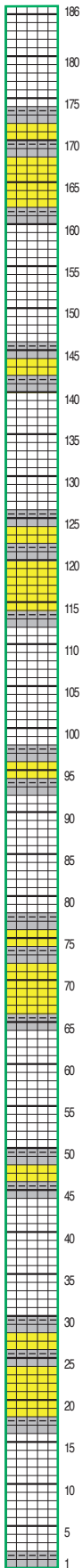
Faire les coutures des manches et des côtés du pull.



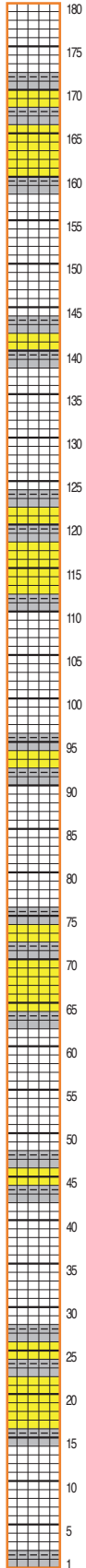
DOS ET DEVANT :

RAYURES POINT MOUSSE ET JERSEY ENROIT

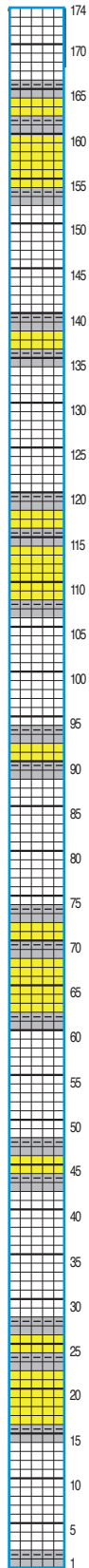
XXL



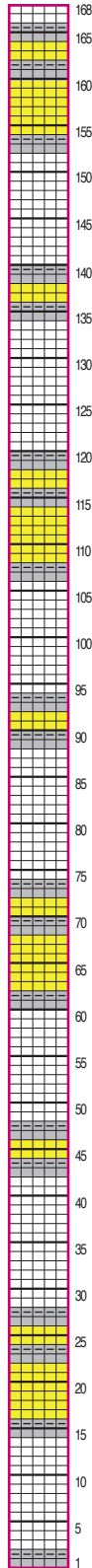
XL



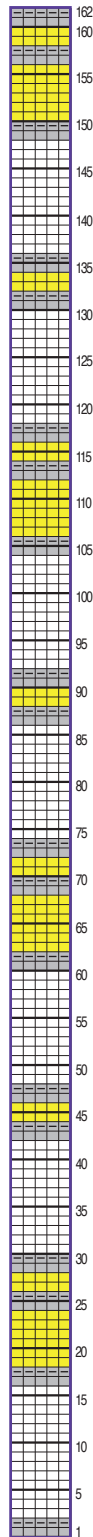
L






M



S

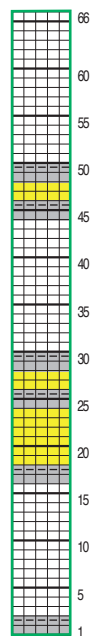


-  = point mousse sur 2 rgs Noir
-  = 1 m. jersey endroit Ecrû
-  = 1 m. jersey endroit Banane

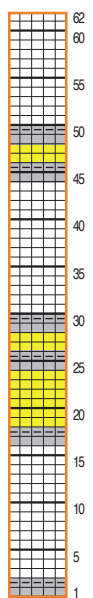
MANCHES :

RAYURES POINT MOUSSE ET JERSEY ENROIT

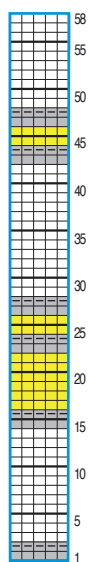
XXL



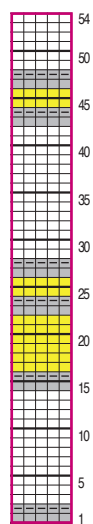
XL



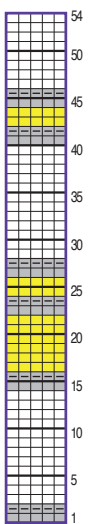
L



M



S



SHORT SLEEVE SWEATER



Quality: PARADOU & COTON FIFTY

Needle sizes: 3.5 mm

Sizes	S	M	L	XL	XXL	
Quality PARADOU		Number of balls				
Ecru (A) 43152	3	4	4	4	5	
Banane (B) 43185	2	2	2	2	2	
Quality COTON FIFTY						
Zen (C) 24291	2	2	2	2	2	

Stitches used

GARTER ST (G.st), using col C & 3.5 mm needles
Every row: knit.

STOCKING STITCH (St st), using col A or B & 3.5 mm needles.

Row 1 (RS): knit.

Row 2: purl.

Rep these 2 rows.

Stripes: Follow the Chart for the size being worked.

Tension/Gauge

To achieve a good result it is essential to make a tension square (see "Check Your Tension" instructions at beginning of book).

23 sts & 30 rows over G.st & St st using 3.5 mm needles = 10 cm (4 in) square.

To make

BACK:

Using col C CO 96-105-114-126-137 sts. Work in striped G.st & St st following the Chart for size being made.

Armholes:

When work measures 35-36-36-37-38 cm (13 3/4-14-14-14 1/2-15 in) [106-108-108-112-114 rows] total cast off at the beg of every row as foll: 3 sts 2-2-2-4-6 times, 2 sts 2-2-4-4-4 times, 1 st 8-10-8-10-10 times.

Cont on the rem 78-85-92-96-101 sts until work measures 52-54-56-58-60 cm (20 1/2-21 1/4-22-22 3/4-23 1/2 in) [156-162-168-174-180 rows] total.

Shoulders & Neck:

Cast off 4-5-5-6-6 sts, work 19-20-23-23-24 sts, cast off the central 32-35-36-38-41 sts for the neck, work rem 23-25-28-29-30 sts. Each side will now be completed separately.

Next row (WS): Cast off 4-5-5-6-6 sts, work to central cast off sts and put rem sts on a stitch holder.

Next row (RS): Cast off 3 sts at neck edge, work to end.

Next row (WS): Cast off 4-5-6-6-6 sts, work to end.

Next row (RS): Cast off 2 sts at neck edge, work to end.

Next row (WS): Cast off 5-5-6-6-6 sts. Work 1 row straight.

Next row (WS): Cast off 5-5-6-6-7 sts.

With WS facing pick up sts left on the stitch holder. Cast off 3 sts, work to end.

Next row (RS): Cast off 4-5-6-6-6 sts, work to end.

Next row (WS): Cast off 2 sts.

Next row (RS): Cast off 5-5-6-6-6 sts, work 1 row straight.

Next row (RS): Cast off 5-5-6-6-7 sts.

FRONT:

Using col C CO 96-105-114-126-137 sts. Work in striped G.st & St st following the Chart for size being made.

Armholes:

Cast off as for Back at same height & cont on the rem 78-85-92-96-101 sts until work measures 45-47-49-51-53 cm (17 3/4-18 1/2-19 1/4-20-20 3/4 in) [136-142-148-154-160 rows] total.

Neck:

Next row (RS): Work 29-31-34-35-36 sts, cast off the central 20-23-24-26-29 sts, work to end.

Next row (WS): Work to cast off sts & put rem sts on a stitch holder, work will now be completed in 2 sections.

Cont to cast off at the beg of every RS row (neck edge) as foll: 3 sts once, 2 sts once, 1 st 6 times.

Cont on the rem 18-20-23-24-25 sts until work measures 52-54-56-58-60 cm (20 1/2-21 1/4-22-22 3/4-23 1/2 in) [156-162-168-174-180 rows] total.

Shoulder:

Cast off at the beg of every WS row as foll: 4-5-5-6-6 sts 2-4-1-4-3 times, then 5-0-6-0-7 sts 2-0-3-0-1 times.

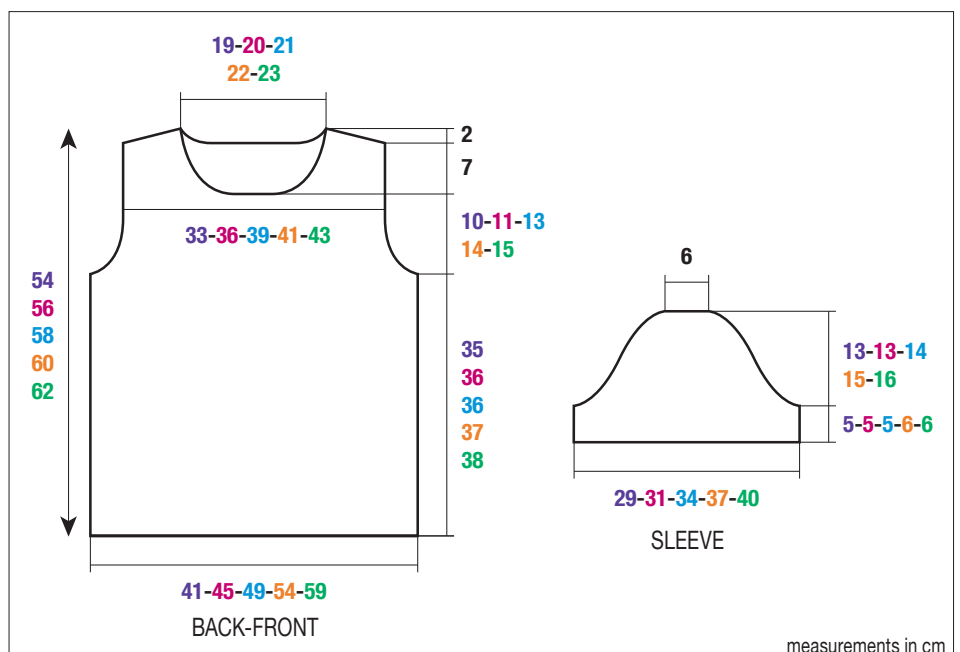
With WS facing pick up sts left on stitch holder. Cast off at neck edge on every WS row as foll: 3 sts once, 2 sts once, 1 st 6 times. Cont on the rem 18-20-23-24-25 sts until work measures 52-54-56-58-60 cm (20 1/2-21 1/4-22-22 3/4-23 1/2 in) [156-162-168-174-180 rows] total. Cast off at the beg of every RS row for shoulder as foll: 4-5-5-6-6 sts 2-4-1-4-3 times, then 5-0-6-0-7 sts 2-0-3-0-1 times.

SLEEVES:

Using col C CO 68-73-80-87-94 sts. Work in striped G.st & St st following the Chart for the size being made.

Top of sleeve:

When work measures 5-5-5-6-6 cm (2-2-2-2 1/4-2 1/4 in) [16-16-16-18-18 rows] total cast off at the beg of every row as foll: 4 sts 0-0-0-2 times, 3 sts 2-2-2-4-4 times, 2 sts 4-6-8-6-4 times, 1 st 26-20-24-22-30 times, 2 sts 4-8-4-8-4 times, 3 sts



measurements in cm

2-2-4-4-2 times, 4 sts 0-0-0-0-2 times & the rem
14-13-14-13-14 sts.

NECKBAND:

Using col C CO 112-116-120-124-128 sts. Work in G.st for 2 rows using col C, then 4 rows of St st using col A, then leave on a spare needle.

FINISHING:




Join shoulder seams.

Using backstitch & col A graft the neckband around neck edge & join the short seams of neckband. See "Knitting: Stitches/Techniques/Tips"). Place

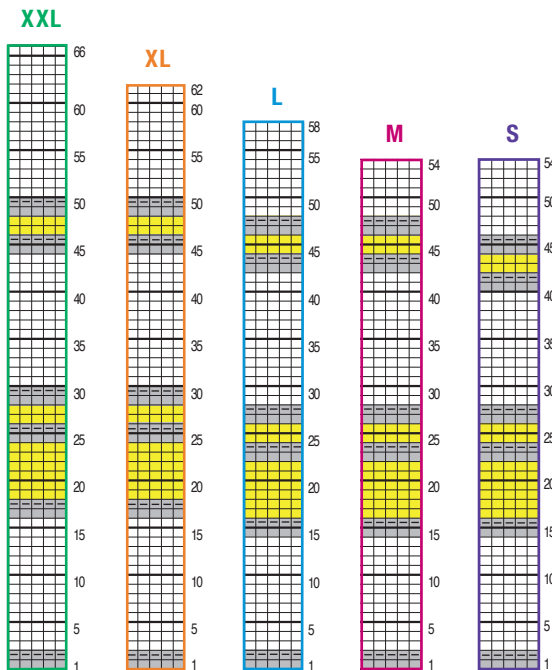
Sew the top of sleeves into armholes.

Sew side & sleeve seams.

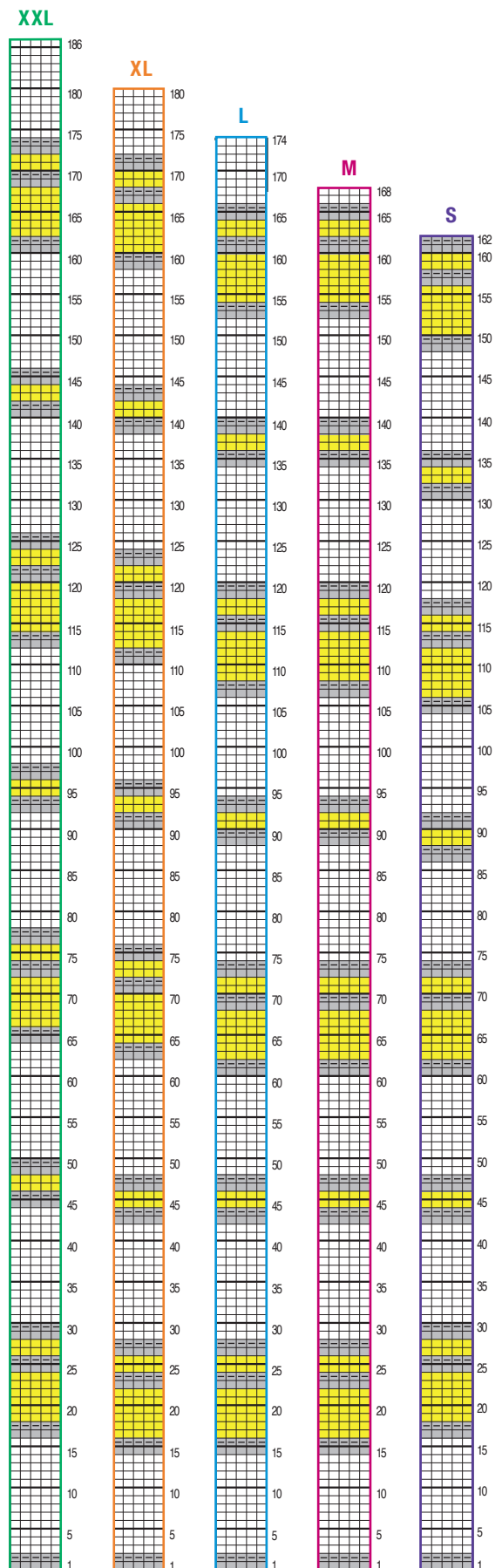
Secure & weave in all ends.

	= Garter St over 2 rows using col C
	= K on RS, P on WS using col A
	= K on RS, P on WS using col B

SLEEVES :
STRIPES IN GARTER ST & STOCKING ST



BACK & FRONT :
STRIPES IN GARTER ST & STOCKING ST



TRUI MET KORTE MOUWEN



Kwaliteit : PARADOU en COTON FIFTY

Breinaalden : nr. 3,5

Maten		S	M	L	XL	XXL
Kwaliteit PARADOU		Aantal bollen				
Ecru	43152	3	4	4	4	5
Banane	43185	2	2	2	2	2
Kwaliteit COTON FIFTY						
Zen	24291	2	2	2	2	2

● Gebruikte steken

RIBBELSTEEK met COTON FIFTY, nld. nr. 3,5.

RECHTE TRICOTSTEEK met PARADOU, nld. nr. 3,5.

Strepen : de teltekeningen van de gekozen maat volgen.

● Proeflapje

Voor het slagen van uw model is het belangrijk om het proeflapje te breien (zie «Het onmisbare proeflapje» in de eerste bladzijden van de beschrijvingen).

Een vierkant van 10 cm in ribbelsteek en rechte tricotsteek = 23 st. en 30 nld.

● Uitvoering

RUGPAND :

Met Noir 96-105-114-126-137 st. opzetten en gestreepte ribbelsteek en rechte tricotsteek breien volgens de teltekening van de gekozen maat.

Armsgaten :

Op 35-36-36-37-38 cm (106-108-108-112-114 nld.) totale hoogte aan beide kanten elke 2e nld. afkanten voor :

- S : 1 x 3 st., 1 x 2 st. en 4 x 1 st.
- M : 1 x 3 st., 1 x 2 st. en 5 x 1 st.
- L : 1 x 3 st., 2 x 2 st. en 4 x 1 st.
- XL : 2 x 3 st., 2 x 2 st. en 5 x 1 st.
- XXL : 3 x 3 st., 2 x 2 st. en 5 x 1 st.

Dan verder breien over de overige 78-85-92-96-101 st.

Schouders en hals :

Op 52-54-56-58-60 cm (156-162-168-174-180 nld.) totale hoogte, voor de schouders aan beide kanten elke 2e nld. afkanten voor :

- S : 2 x 4 st. en 2 x 5 st.,
- M : 4 x 5 st.,
- L : 1 x 5 st. en 3 x 6 st.,
- XL : 4 x 6 st.,
- XXL : 3 x 6 st. en 1 x 7 st.,

tegelijk met de 1e schoudermindering, voor de hals de middelste 32-35-36-38-41 st. afkanten, elke kant apart verder breien en hierbij aan de halskant elke 2e nld. 1 x 3 st. en 1 x 2 st. afkanten.

VOORPAND :

Met Noir 96-105-114-126-137 st. opzetten en gestreepte ribbelsteek en rechte tricotsteek breien volgens de teltekening van de gekozen maat.

Armsgaten :

Afkanten als voor het rugpand, dan verder breien over de overige 78-85-92-96-101 st.

Hals :

Op 45-47-49-51-53 cm (136-142-148-154-160 nld.) totale hoogte de middelste 20-23-24-26-29 st. afkanten, elke kant apart verder breien en hierbij aan de halskant elke 2e nld. 1 x 3 st., 1 x 2 st. en 6 x 1 st. afkanten.

Schouders :

Afkanten als voor het rugpand.

MOUWEN :

Met Noir 68-73-80-87-94 st. opzetten en gestreepte ribbelsteek en rechte tricotsteek breien volgens de teltekening van de gekozen maat.

Mouwkop :

Op 5-5-5-6-6 cm (16-16-16-18-18 nld.) totale hoogte aan beide kanten elke 2e nld. afkanten voor :

S : 1 x 3 st., 2 x 2 st., 13 x 1 st., 2 x 2 st., 1 x 3 st. en de overige 14 st.

M : 1 x 3 st., 3 x 2 st., 10 x 1 st., 4 x 2 st., 1 x 3 st. en de overige 13 st.

L : 1 x 3 st., 4 x 2 st., 12 x 1 st., 2 x 2 st., 2 x 3 st. en de overige 13 st.

XL : 2 x 3 st., 3 x 2 st., 11 x 1 st., 4 x 2 st., 2 x 3 st. en de overige 13 st.

XXL : 1 x 4 st., 2 x 3 st., 2 x 2 st., 15 x 1 st., 2 x 2 st., 1 x 3 st., 1 x 4 st. en de overige 14 st.

HALSBIES :

Met Noir 112-116-120-124-128 st. opzetten, 2 nld. ribbelsteek Noir en 4 nld. rechte tricotsteek Ecru breien en dan de st. laten wachten.

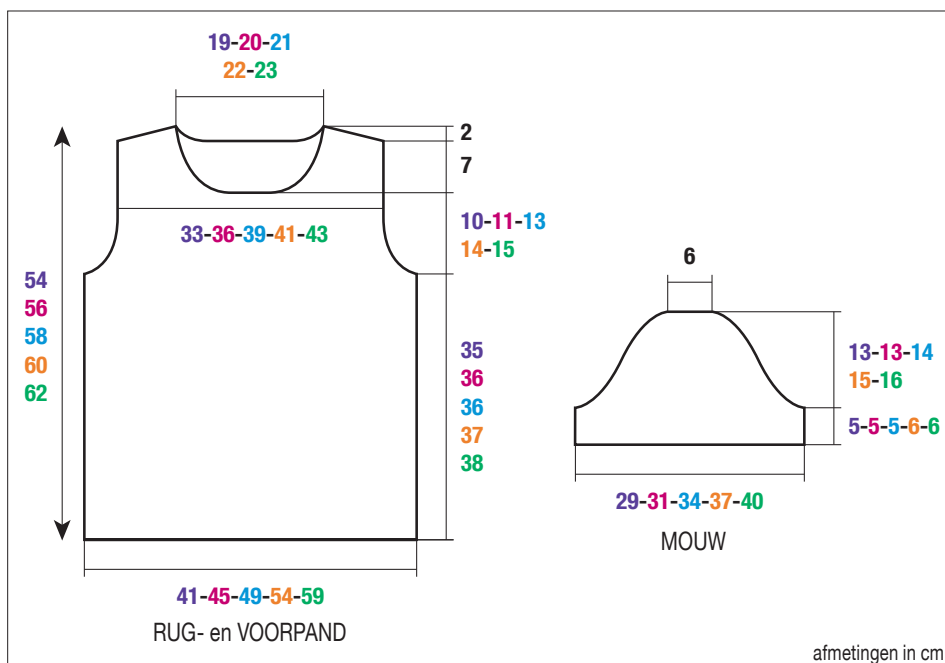
AFWERKING :

De schouders aan elkaar naaien.

De bies met het garen Ecru en met de stiksteek langs de hals naaien en dan de zijkantjes aan elkaar naaien.

De mouwkoppen langs de armsgaten naaien.

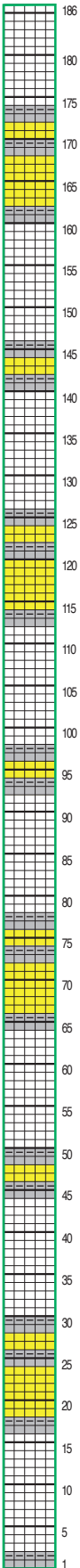
De mouw- en zijnaden van de trui sluiten.



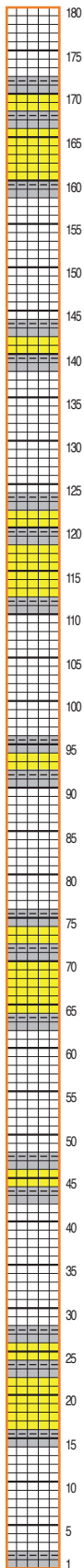
RUG- en VOORPAND :

STREPEN RIBBELSTEEK EN RECHTE TRICOTSTEEK

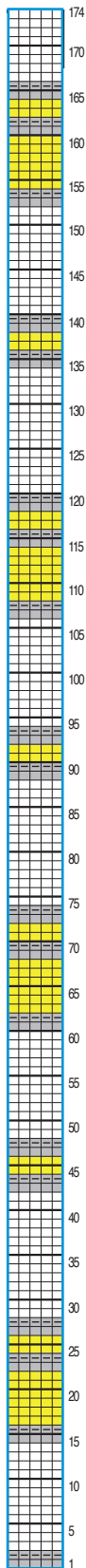
XXL



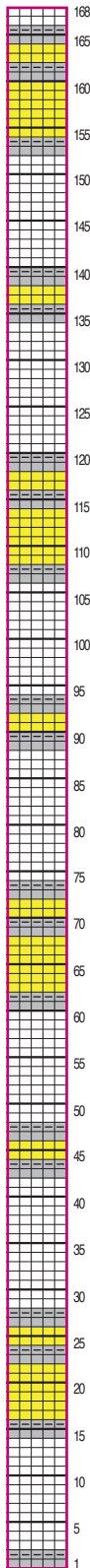
XL



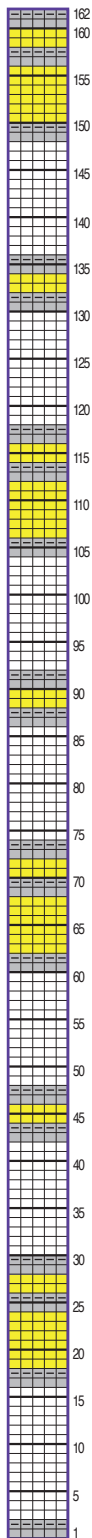
L






M



S

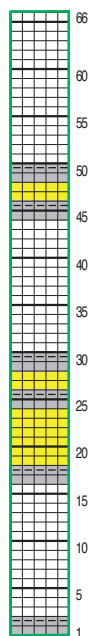


-  = ribbelsteek Noir over 2 nld.
-  = 1 st. rechte tricotsteek Ecrú
-  = 1 st. rechte tricotsteek Banane

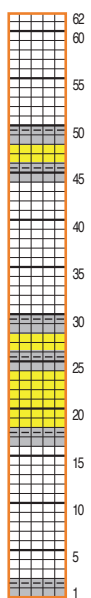
MOUWEN :

STREPEN RIBBELSTEEK EN RECHTE TRICOTSTEEK

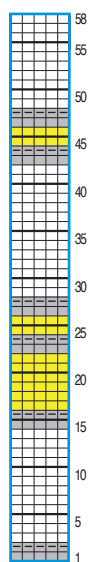
XXL



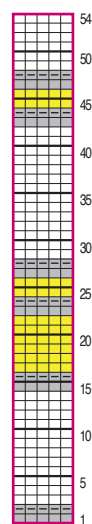
XL



L



M



S

