

# *Pull fantaisie col camionneur*

*Fantasietruui met rits — Ribbed sweater with zip*

# BERGERE

DE FRANCE

## *Une laine de qualité fabriquée en France*

ENSEMBLE, FAVORISONS LA FABRICATION FRANÇAISE

Bergère de France est une filature familiale, installée à Bar-le-Duc, au cœur de la Lorraine depuis 1946. De la création des fils à l'expédition des pelotes, de la recherche de style à la réalisation des livres et magazines, toutes ces étapes sont réalisées en France dans nos ateliers. En choisissant la laine Bergère de France, vous favorisez une production locale et encouragez le savoir-faire français.



### *Une fabrication et une qualité maîtrisée*

En tant que fabricant, nous apportons un grand soin à la qualité de nos fils. Nous maîtrisons et contrôlons ainsi directement toutes les étapes de la production.

Nous assurons dans notre usine les grandes étapes de fabrication du fil à tricoter : la teinture, la préparation, la filature, l'assemblage, le retordage, la finition et la mise en pelote des fils.

### *Une filature éthique*

Nous avons à cœur de sélectionner des matières premières respectueuses de l'environnement et du bien-être animal. Nos laines proviennent d'élevages d'Uruguay et de Nouvelle-Zélande reconnus pour la qualité de leurs fibres. Nous utilisons du coton d'Égypte issu d'une agriculture biologique. Les matières synthétiques proviennent d'une entreprise Européenne que nous avons sélectionné pour son niveau de qualité.

- La Laine Française -

FABRICANT FRANÇAIS DE LAINE  
DEPUIS 1946



M 2 7 9 9

## Pull fantaisie col camionneur

### Le niveau de difficulté

BBBBBB Intermédiaire

### Les tailles

S M L XL XXL

### Nombre de pelotes en, COCOONING

6 7 7 8 9 Ocre 10724

### Le matériel

Les aiguilles n° 6 et n° 6,5.

Les anneaux marqueurs réf. 68395, les 48.

1 fermeture non séparable ocre longueur 25 cm réf. 91314

### Les points employés

**CÔTES 1/2**, aig. n° 6 et 6,5. Sur un nombre de m. divisible par 3 + 2

**1er rg (endroit du travail)** : 2 m. envers, 1 m. endroit, 2 m. envers, 1 m. endroit, 2 m. envers et ainsi de suite...

**2ème rg** : 2 m. endroit, 1 m. envers, 2 m. endroit, 1 m. envers, 2 m. endroit et ainsi de suite...

Répéter ces 2 rgs.

**JERSEY ENVERS**, aig. n° 6,5.

**CÔTES 1/1**, aig. n° 6 et 6,5.

### L'échantillon

Pour réussir votre modèle, il est important de tricoter l'échantillon (consulter nos astuces et conseils sur [bergeredefrance.fr/conseils](http://bergeredefrance.fr/conseils)).

Un carré de 10 cm jersey envers = 15 m. et 19 rgs.

### La réalisation

#### DOS :

Monter **71-77-83-89-95** m. aig. n° 6. Tricoter **8 cm (16 rgs)** côtes 1/2, **mais** au dernier rg **pour XL** augmenter 1 m., **XXL** répartir 3 augmentations (= **71-77-83-90-98** m.).

Continuer jersey envers aig. n° 6,5.

#### Biais des côtés et emmanchures :

**Pour les biais des côtés**, à **11 cm (20 rgs)** de hauteur totale, augmenter de chaque côté à 2 m. du bord :

**S** : 10 x 1 m. tous les 6 rgs, 2 x 1 m. tous les 4 rgs,

**M** : 12 x 1 m. tous les 6 rgs,

**L** : 9 x 1 m. tous les 6 rgs, 3 x 1 m. tous les 8 rgs,

**XL** : 7 x 1 m. tous les 6 rgs, 5 x 1 m. tous les 8 rgs,

**XXL** : 5 x 1 m. tous les 6 rgs, 7 x 1 m. tous les 8 rgs,

**mais entre-temps, pour les emmanchures** à **33-34-34-35-36** cm (**64-66-66-68-70** rgs) de hauteur totale, glisser un anneau marqueur dans la première et la dernière m. pour marquer le début des emmanchures (voir le croquis) et continuer le jersey envers.

#### Épaules et encolure :

A **48-50-52-54-56 (92-96-100-104-108** rgs) de hauteur totale, **pour les épaules** rabattre de chaque côté tous les 2 rgs :

**S** : 3 x 3 m., 6 x 4 m.,

**M** : 9 x 4 m.,

**L** : 7 x 4 m., 2 x 5 m.,

**XL** : 4 x 4 m., 5 x 5 m.,

**XXL** : 1 x 4 m., 8 x 5 m.,

**en même temps** que la 7ème diminution de la 1ère épaule, **pour l'encolure** laisser en attente les **25-25-27-28-30** m. centrales, puis continuer chaque côté séparément en laissant en attente côté encolure 1 x 2 m.

#### DEVANT :

**Attention**, il n'y a pas d'augmentation sur les côtés, ce sont les augmentations du plastron qui formeront les biais naturellement.

Monter **71-77-83-89-95** m. aig. n° 6. Tricoter **8 cm (16 rgs)** côtes 1/2.

Continuer aig. n° 6,5 en suivant la **grille n° 1** selon la taille à réaliser.

Après le 1er rg, on obtient **79-85-91-97-105** m.

#### Plastron :

Se commence à **28-30-31-32-33** cm (**54-58-60-62-64** rgs) de hauteur totale, voir grille.

#### Emmanchures :

A **33-34-34-35-36** cm (**64-66-66-68-70** rgs) de hauteur totale, glisser un anneau marqueur dans la première et la dernière m. pour marquer le début des emmanchures (voir croquis) et continuer dans les différents points.

#### Ouverture :

A **33-36-38-39-40** cm (**64-68-72-76-80** rgs) de hauteur totale, rabattre la m. centrale puis continuer chaque côté séparément. Après la dernière augmentation du plastron, on obtient **57-60-64-68-73** m. de chaque côté.

#### Épaules et encolure :

A **48-50-52-54-56** cm (**92-96-100-104-108** rgs) de hauteur totale, **pour les épaules** rabattre côtés extérieurs tous les 2 rgs :

**S** : 3 x 3 m., 3 x 4 m., 3 x 5 m.,

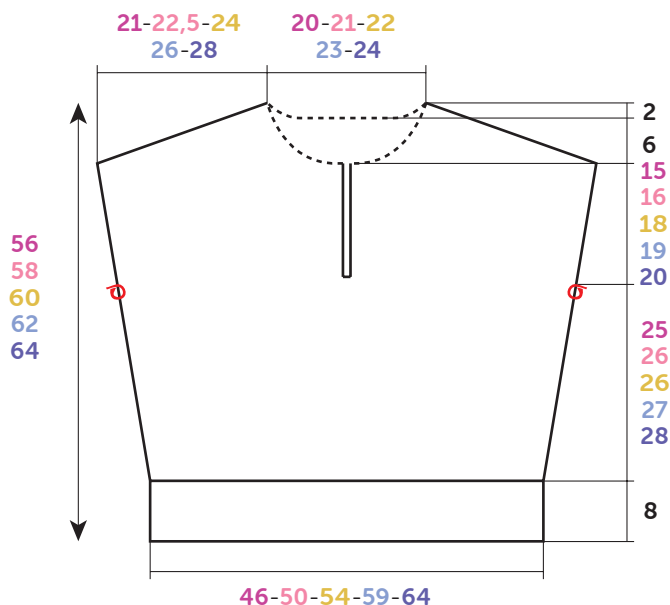
**M** : 6 x 4 m., 3 x 5 m.,

**L** : 6 x 4 m., 1 x 5 m., 1 x 6 m., 1 x 7 m.,

**XL** : 4 x 4 m., 2 x 5 m., 3 x 6 m.,

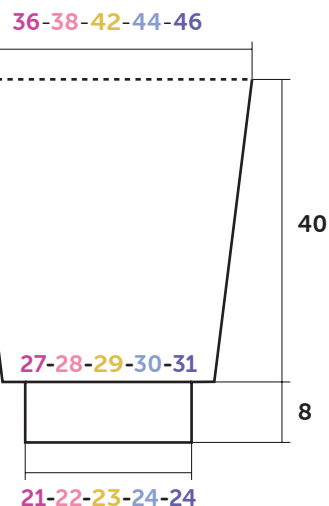
**XXL** : 1 x 4 m., 5 x 5 m., 3 x 6 m.,

**en même temps pour l'encolure** laisser en attente côté ouverture tous les 2 rgs **10-10-11-13-15** m., 1 x 3 m., 2 x 2 m., 4 x 1 m.



**DOS-DEVANT  
RUG- EN VOORPAND**

σ = Anneau marqueur / Markeering



**MANCHE  
MOUW**

**Croquis, mesures en cm / Tekening, maten in cm**

#### MANCHES :

Monter **32-35-35-38-38** m. aig. n° 6. Tricoter **8** cm (**16** rgs) côtes 1/2, **mais** au dernier rg répartir **10-8-10-9-11** augmentations (= **42-43-45-47-49** m.).

Continuer jersey envers aig. n° 6,5 en augmentant de chaque côté à 2 m. du bord :

**S** : 5 x 1 m. tous les 10 rgs, 2 x 1 m. tous les 8 rgs.

**M** : 8 x 1 m. tous les 8 rgs.

**L** : 4 x 1 tous les 8 rgs, 6 x 1 m. tous les 6 rgs.

**XL et XXL** : 11 x 1 m. tous les 6 rgs.

Puis, continuer sur les **56-59-65-69-71** m. obtenues.

#### Haut de manche :

A **48** cm (**98** rgs) de hauteur totale, laisser les m. en attente.

#### COL :

Assembler les épaules, puis en tricotant aig. n° 6 reprendre, les **17-18-20-21-22** m. en attente de l'encolure devant droit, relever **3** m. entre le devant et le dos, reprendre les **29-29-31-32-34** m. du dos, relever **3** m. entre le dos et le devant, puis reprendre les **17-18-20-21-22** m. du devant gauche.

On obtient **69-71-77-80-84** m.

Tricoter **10** cm côtes 1/1, puis rabattre toutes les m. doucement.

#### FINITIONS :

Poser à points arrières le haut des manches au bord des emmanchures entre les anneaux marqueurs.

Faire les coutures des manches et des côtés du pull.

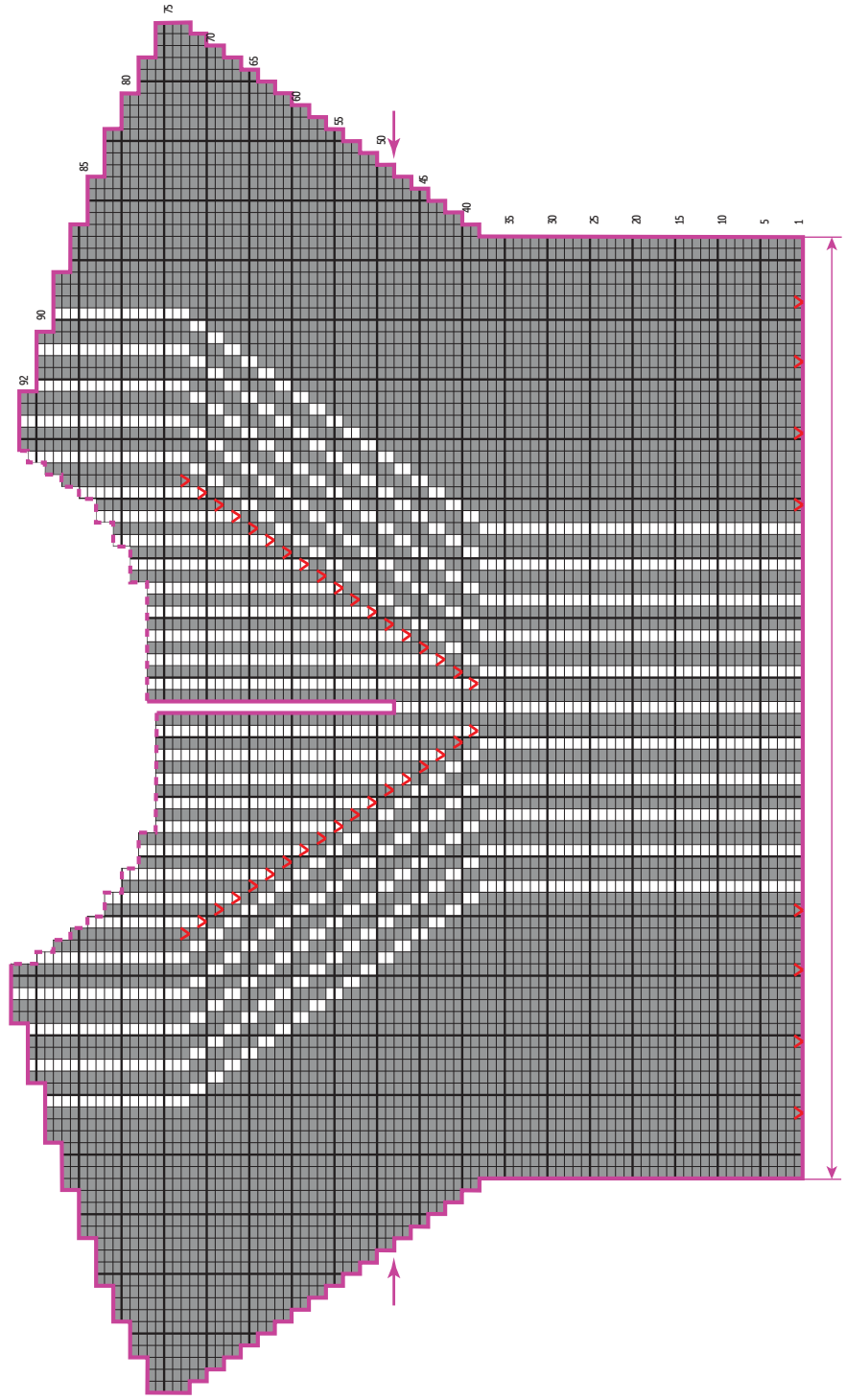
Coudre la fermeture le long de l'ouverture jusqu'en haut du col.



- = 1 m. jersey envers
- = 1 m. jersey endroit
- = 1 augmentation
- ↙ = Début d'emmanchure

- = 1 st. averechte tricotst.
- = 1 st. rechte tricotsteek
- = 1 meerdering
- ↙ = Begin armsgat

**DEVANT - Taille S**  
**VOORPAND - Maat S**

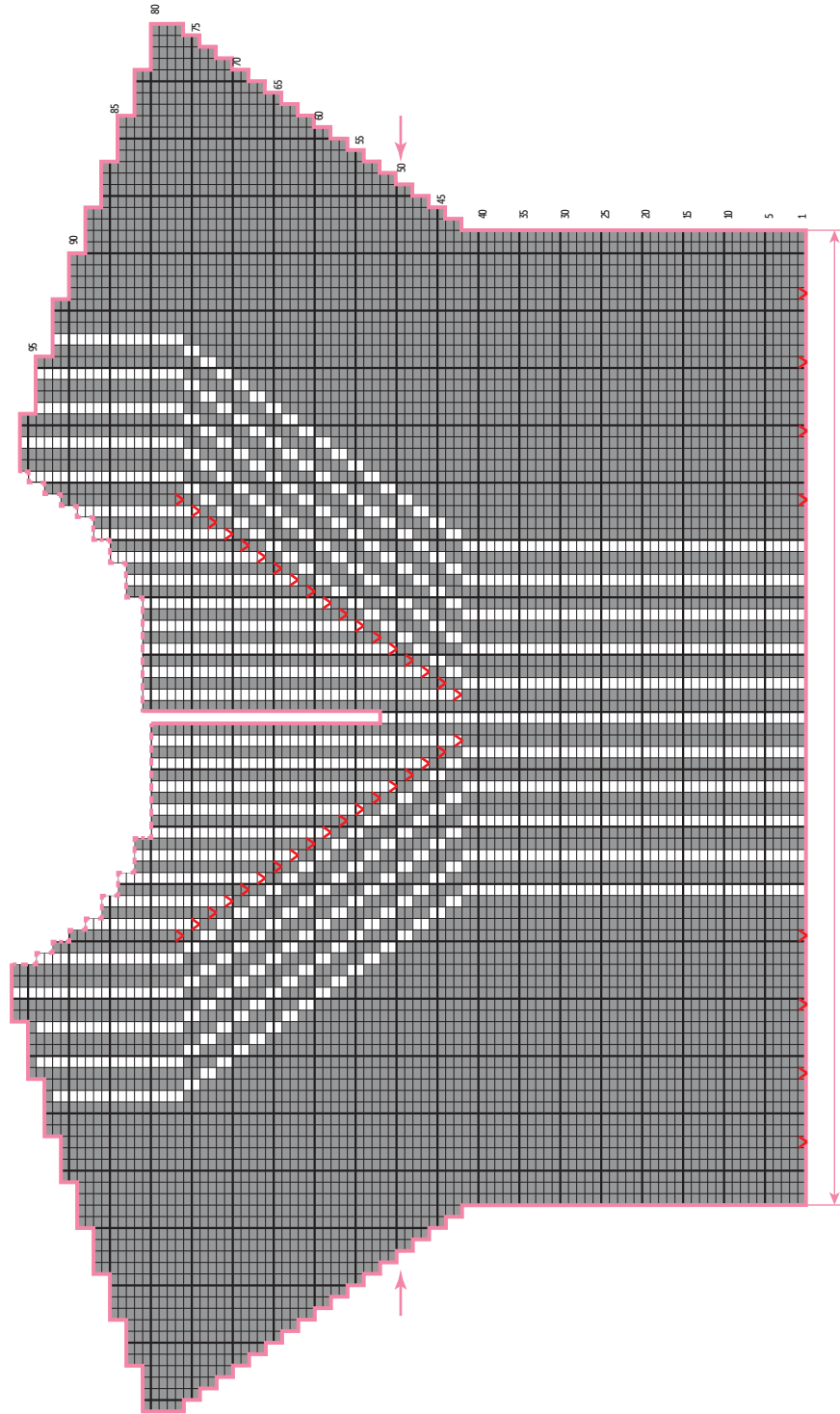


79 m.  
79 st.

■ = 1 m. jersey envers  
 □ = 1 m. jersey endroit  
 ▲ = 1 augmentation  
 ▼ = Début d'emmanchure

■ = 1 st. averechte tricotst.  
 □ = 1 st. rechte tricotsteek  
 ▲ = 1 meerdering  
 ▼ = Begin armsgat

**DEVANT - Taille M**  
**VOORPAND - Maat M**

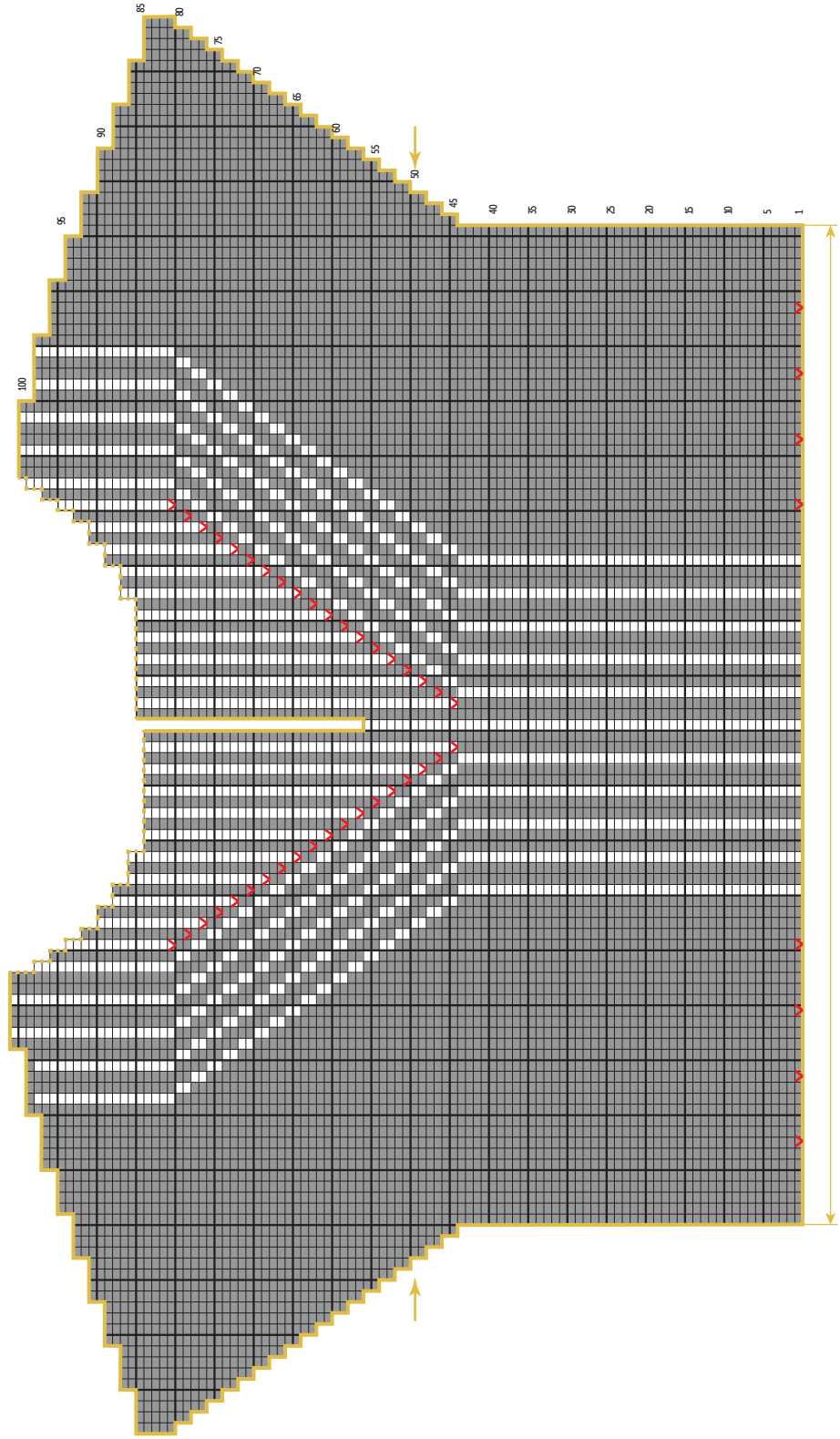


85 m.  
 85 st.

- = 1 m. jersey envers
- = 1 m. jersey endroit
- = 1 augmentation
- ↓ = Début d'emmanchure

- = 1 st. averechte tricotst.
- = 1 st. rechte tricotsteek
- = 1 meerdering
- ↓ = Begin armsgat

**DEVANT - Taille L**  
**VOORPAND - Maat L**

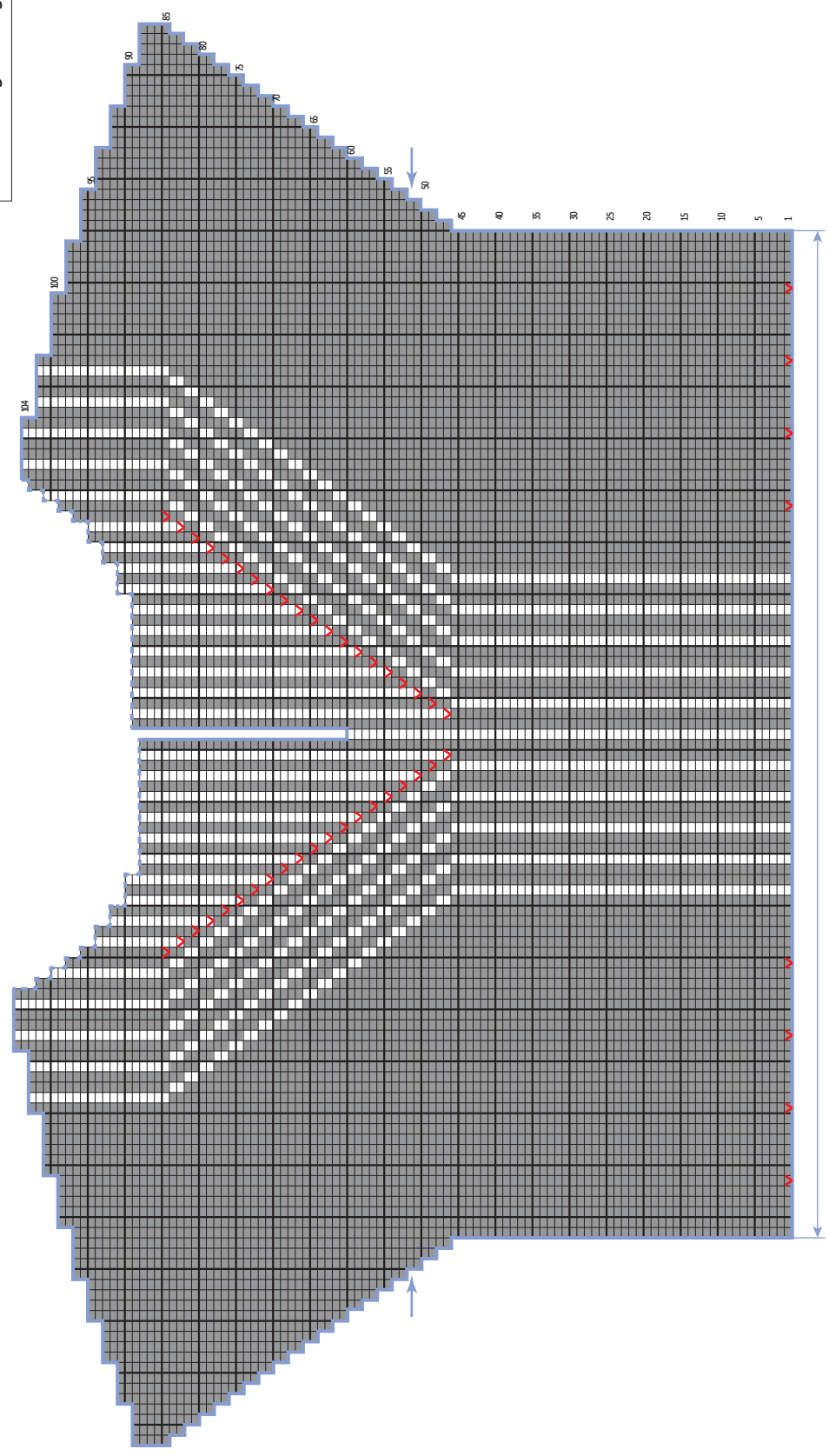


91 st.

- = 1 m. jersey envers
- = 1 m. jersey endroit
- = 1 augmentation
- ← = Début d'emmanchure

- = 1 st. averechte tricotst.
- = 1 st. rechte tricotsteek
- = 1 meerdering
- ← = Begin armsgat

**DEVANT- Taille XL**  
**VOORPAND- Maat XL**

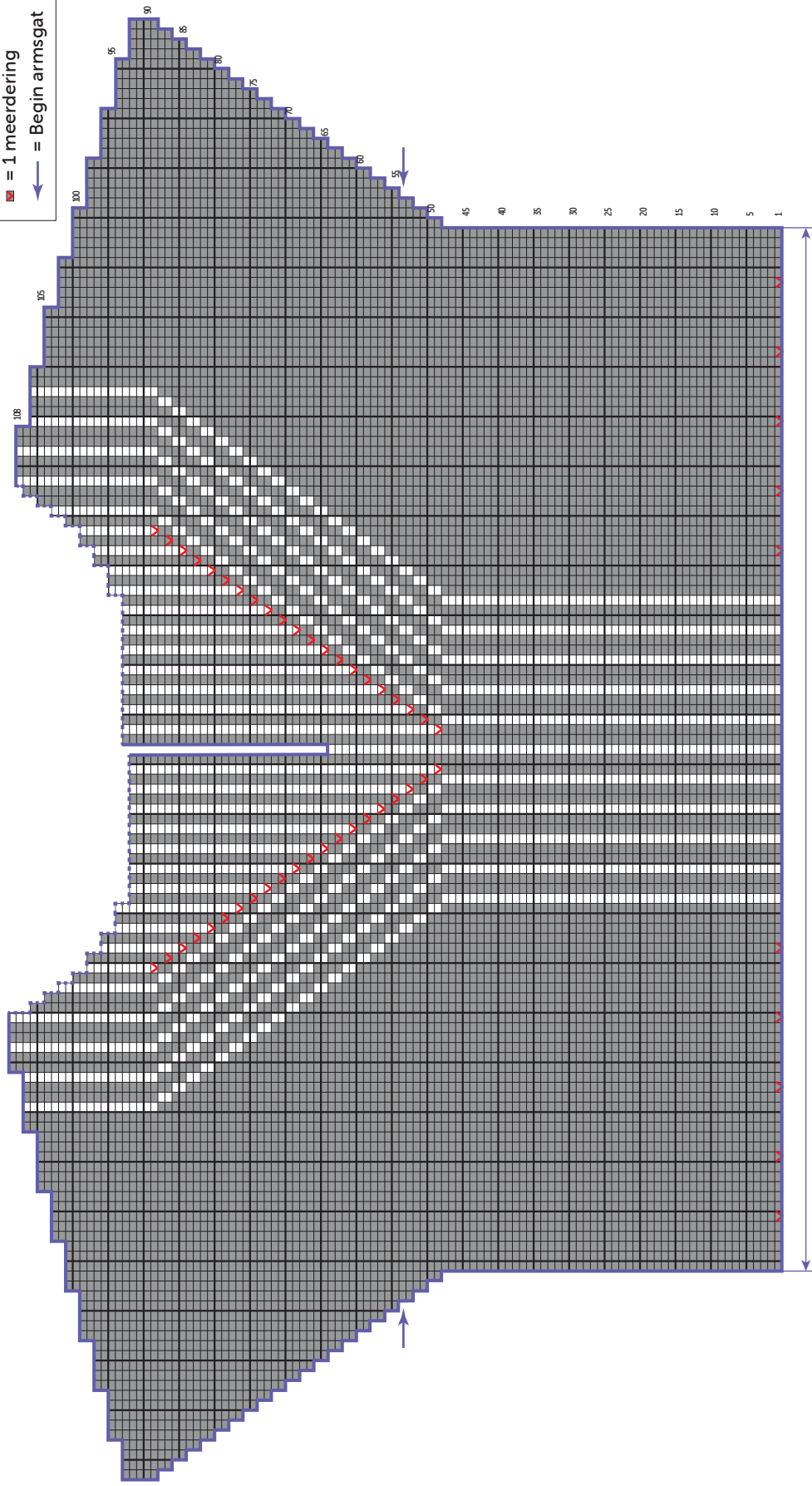


97 m.  
97 st.

**DEVANT - Taille XXL**  
**VOORPAND - Maat XXL**

- = 1 m. jersey envers
- = 1 m. jersey endroit
- = 1 augmentation
- ↓ = Début d'emmanchure

- = 1 st. averechte tricotst.
- = 1 st. rechte tricotsteek
- = 1 meerdering
- ↓ = Begin armsgat



105 m.  
105 st

## Fantasietrui met rits

### Gebruikte steken

**BOORDSTEEK 1/2**, nld. nr. 6 en 6,5. Over een aantal st. deelbaar door 3 + 2

**1e nld. (goede kant van het werk)** : 2 st. averecht, 1 st. recht, 2 st. averecht, 1 st. recht, 2 st. averecht en zo verder...

**2e nld.** : 2 st. recht, 1 st. averecht, 2 st. recht, 1 st. averecht, 2 st. recht en zo verder...

Deze 2 nld. herhalen.

**AVERECHTE TRICOTSTEEK**, nld. nr. 6,5.

**BOORDSTEEK 1/1**, nld. nr. 6 en 6,5.

### Proeflapje

Voor het slagen van je model is het belangrijk om het proeflapje te breien (zie tips en raad op [bergeredfrance.nl/conseils](http://bergeredfrance.nl/conseils)).

Een vierkant van 10 cm in averechte tricotsteek = 15 st. en 19 nld.

### Uitvoering

#### RUGPAND :

**71-77-83-89-95** st. met nld. nr. 6 opzetten, **8** cm (**16** nld.) boordsteek 1/2 breien, **maar** in de laatste nld. **voor XL** 1 st. meerderen, **XXL** 3 meerderingen verdelen (= **71-77-83-90-98** st.).

Verder breien met nld. 6,5 in averechte tricotsteek.

#### Schuine zijkanten en armsgaten :

**Voor de schuine armsgaten**, op **11** cm (**20** nld.) totale hoogte aan beide kanten op 2 st. uit de kant meerderen voor :

**S** : 10 x 1 st. elke 6e nld., 2 x 1 st. elke 4e nld.,

**M** : 12 x 1 st. elke 6e nld.,

**L** : 9 x 1 st. elke 6e nld., 3 x 1 st. elke 8e nld.,

**XL** : 3 x 1 st. elke 6e nld., 8 x 1 st. elke 8e nld.,

**XXL** : 5 x 1 st. elke 6e nld., 7 x 1 st. elke 8e nld.,

**maar ondertussen, voor de armsgaten** op **33-34-34-35-36** cm (**64-66-66-68-70** nld.) totale hoogte een markeerring op de eerste en de laatste st. plaatsen om het begin van de armsgaten aan te geven (zie tekening) en verder breien in averechte tricotsteek.

#### Schouders en hals :

Op **48-50-52-54-56** (**92-96-100-104-108** nld.) totale hoogte **voor de schouders** aan beide kanten elke 2e nld. afkanten voor :

**S** : 3 x 3 st., 6 x 4 st.,

**M** : 9 x 4 st.,

**L** : 7 x 4 st., 2 x 5 st.,

**XL** : 4 x 4 st., 5 x 5 st.,

**XXL** : 1 x 4 st., 8 x 5 st.,

**tegelijk** met de 7e mindering van de 1e schouder **voor de hals** de middelste **25-25-27-28-30** st. laten wachten, elke kant apart verder breien en hierbij aan de halskant 1 x 2 st. laten wachten.

#### VOORPAND :

**Let op**, er zijn géén meerderingen aan de zijkanten, het zijn de meerderingen van de inzet die de schuine lijn vormen .

**71-77-83-89-95** st. met nld. nr. 6 opzetten en **8** cm (**16** nld.) boordsteek 1/2 breien.

Verder breien met nld. nr. 6,5 volgens de **teltekening nr. 1** van de gekozen maat.

Na de 1e nld. krijg je **79-85-91-97-105** st.

#### Inzet :

Beginnen op **28-30-31-32-33** cm (**54-58-60-62-64** nld.) totale hoogte, zie tekening.

#### Armsgaten :

Op **33-34-34-35-36** cm (**64-66-66-68-70** nld.) totale hoogte een markeerring op de eerste en de laatste st. plaatsen om het begin van de armsgaten aan te geven (zie tekening) en verder breien in de verschillende steken.

#### Split :

Op **33-36-38-39-40** cm (**64-68-72-76-80** nld.) totale hoogte de middelste st. afkanten, dan elke kant apart verder breien. Na de laatste meerdering van de inzet, krijg je **57-60-64-68-73** st. aan elke kant.

#### Schouders en hals :

Op **48-50-52-54-56** cm (**92-96-100-104-108** nld.) totale hoogte **voor de schouders** aan de buitenkanten elke 2e nld. afkanten voor :

**S** : 3 x 3 st., 3 x 4 st., 3 x 5 st.,

**M** : 6 x 4 st., 3 x 5 st.,

**L** : 6 x 4 st., 1 x 5 st., 1 x 6 st., 1 x 7 st.,

**XL** : 4 x 4 st., 2 x 5 st., 3 x 6 st.,

**XXL** : 1 x 4 st., 5 x 5 st., 3 x 6 st.,

**tegelijk voor de hals** aan de kant van het split elke 2e nld. **10-10-11-13-15** st., 1 x 3 st., 2 x 2 st., 4 x 1 st. laten wachten.

#### MOUWEN :

**32-35-35-38-38** st. met nld. nr. 6 opzetten, **8** cm (**16** nld.) boordsteek 1/2 breien, **maar** over de laatste nld. **10-8-10-9-11** meerderingen verdelen (= **42-43-45-47-49** st.).

Verder breien met nld. nr. 6,5 in averechte tricotsteek en hierbij aan beide kanten op 2 st. uit de kant meerderen voor :

**S** : 5 x 1 st. elke 10e nld., 2 x 1 st. elke 8e nld.

**M** : 8 x 1 st. elke 8e nld.

**L** : 4 x 1 st. elke 8e nld., 6 x 1 st. elke 6e nld.

**XL en XXL** : 11 x 1 st. elke 6e nld.

Dan verder breien over de verkregen **56-59-65-69-71** st.

#### Bovenkant mouw :

Op **48** cm (**98** nld.) totale hoogte de st. laten wachten.

#### COL :

De schouders aan elkaar naaien, dan met nld. nr. 6 al breiend de wachtende **17-18-20-21-22** st. van de hals van het rechtervoorpand weer opnemen, tussen het voor- en rugpand **3** st. opnemen, de **29-29-31-32-34** st. van het rugpand weer opnemen, tussen het rug- en voorpand **3** st. opnemen, dan de **17-18-20-21-22** st. van het linkervoorpand weer opnemen.

Je krijgt **69-71-77-80-84** st.

**10** cm boordsteek 1/1 breien, dan alle st. soepel afkanten.

#### AFWERKING :

De bovenkant van de mouwen met de stiksteek langs de armsgaten naaien, tussen de markeeringen.

De mouw- en zijnaden van de trui aan elkaar naaien.

De rits langs het split, tot bovenaan de col naaien.



M 2 7 9 9

## Ribbed sweater with zip

### Level of difficulty

**BBBBB** Intermediate

### Sizes

S M L XL XXL

### Number of balls using, COCOONING

6 7 7 8 9 Ocre 10724

### Needles and notions

6.0 mm and 6.5 mm needles.

Stitch markers ref. 68395, pk of 48.

1 ochre non separating zipper, 25 cm (10 in) long ref 91314

### Stitches used

**1/2 RIB**, using 6.0 mm and 6.5 mm needles. Worked on a number of sts div by 3 + 2

**Row 1 (RS):** p 2, k 1, p 2, k 1, p 2 and so on...

**Row 2:** k 2, p 1, k 2, p 1, k 2 and so on...

Rep those 2 rows.

**REVERSE STOCKING STITCH (REV ST ST)**, using 6.5 mm needles.

**1/1 RIB**, using 6.0 mm and 6.5 mm needles.

### Tension/Gauge

To achieve a good result, it is essential to make a tension square (see our tips and tricks on [bergeredefrance.com/](http://bergeredefrance.com/) advices).

15 sts and 19 rows in Rev St st = 10 cm (4 in) square.

### To make

#### BACK:

Using 6.0 mm needles, cast on **71-77-83-89-95** sts. Work **8** cm (**3¼** in) [**16** rows] in 1/2 Rib, **but** on last row **for XL** inc 1 st, **XXL** inc 3 sts evenly spaced (= **71-77-83-90-98** sts).

Change to 6.5 mm needles and cont in Rev St st.

#### Side slants and armholes:

**For side slants**, when work measures **11** cm (**4¼** in) [**20** rows] total, inc at each end, 2 sts in from edge:

**S:** 10 times 1 st every 6th row, twice 1 st every 4th row,

**M:** 12 times 1 st every 6th row,

**L:** 9 times 1 st every 6th row, 3 times 1 st every 8th row,

**XL:** 3 times 1 st every 6th row, 8 times 1 st every 8th row,

**XXL:** 5 times 1 st every 6th row, 7 times 1 st every 8th row,

**but meanwhile, for armholes** when work measures **33-34-34-35-36** cm (**13-13½-13½-13¾-14¼** in) [**64-66-66-68-70** rows] total, slip a marker in first and last st to locate beg of armholes (see diagram) and cont in Rev St st until work measures **48-50-52-54-56** cm (**19-19¾-20½-21¼-22** in) [**92-96-100-104-108** rows] total.

#### Shoulders and neck:

**For shoulders** cast off at the beg of every row as foll:

**S:** 6 times 3 sts, 12 times 4 sts,

**M:** 18 times 4 sts,

**L:** 14 times 4 sts, 4 times 5 sts,

**XL:** 8 times 4 sts, 10 times 5 sts,

**XXL:** twice 4 sts, 16 times 5 sts,

**at the same time** when working the 7th decrease of 1st shoulder, **for neck** leave on hold the **25-25-27-28-30** center sts, then cont each side separately and leave on hold on neck side once 2 sts.

#### FRONT:

**Please note**, there are no side increases. The center increases will naturally form the side slants.

Using 6.0 mm needles, cast on **71-77-83-89-95** sts. Work **8** cm (**3¼** in) [**16** rows] in 1/2 Rib.

Change to 6.5 mm needles and cont foll chart **1** according to size made.

After 1st row, you have **79-85-91-97-105** sts.

#### Front shaping:

Front shaping starts when work measures **28-30-31-32-33** cm (**11-11¾-12¼-12½-13** in) [**54-58-60-62-64** rows] total, see chart. Work as set and foll chart until work measures **33-34-34-35-36** cm (**13-13½-13½-13¾-14¼** in) [**64-66-66-68-70** rows] total.

#### Armholes:

Slip a marker in first and last st to locate beg of armholes (see diagram) and cont as set until work measures **33-36-38-39-40** cm (**13-14¼-15-15¼-15¾** in) [**64-68-72-76-80** rows] total.

#### Opening:

Cast off the center st then cont each side separately. After the last inc of center shaping, you have **57-60-64-68-73** sts at each end.

#### Shoulders and neck:

When work measures **48-50-52-54-56** cm (**19-19¾-20½-21¼-22** in) [**92-96-100-104-108** rows] total, **for shoulders** cast off on outside edges every 2nd row:

**S:** 3 times 3 sts, 3 times 4 sts, 3 times 5 sts,

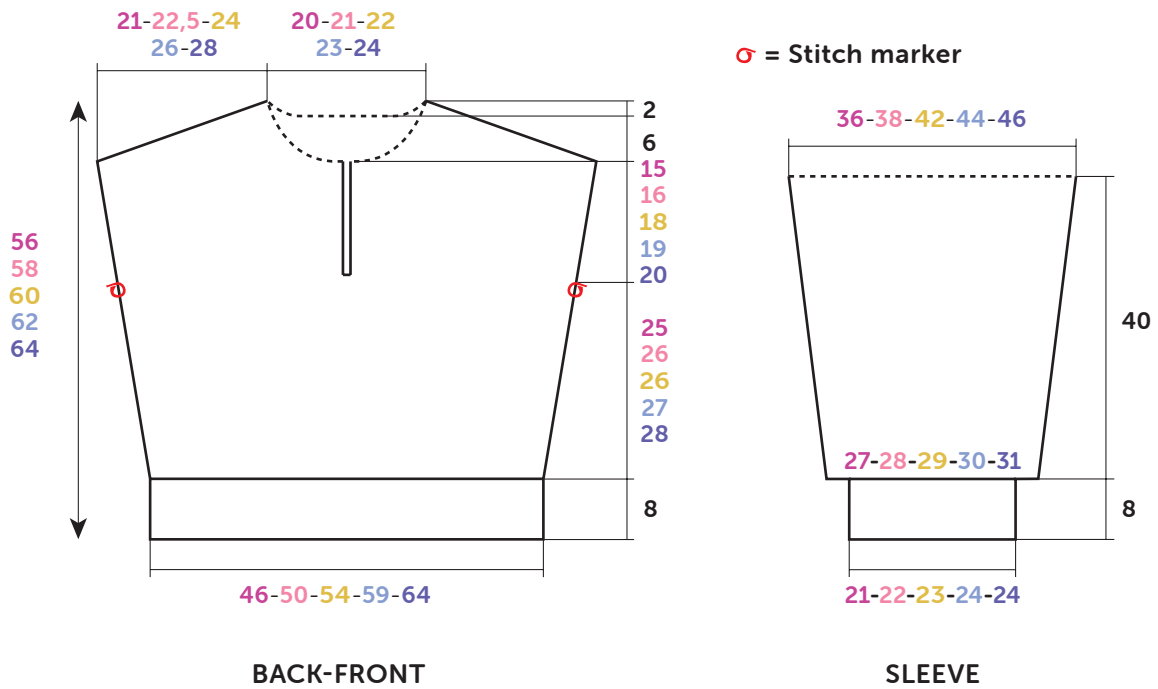
**M:** 6 times 4 sts, 3 times 5 sts,

**L:** 6 times 4 sts, once 5 sts, once 6 sts, once 7 sts,

**XL:** 4 times 4 sts, twice 5 sts, 3 times 6 sts,

**XXL:** once 4 sts, 5 times 5 sts, 3 times 6 sts,

**at the same time for neck** leave on hold on opening side every 2nd row **10-10-11-13-15** sts, once **3** sts, twice **2** sts, 4 times **1** st.



Diagram, measurements in cm

### SLEEVES:

Using 6.0 mm needles, cast on **32-35-35-38-38** sts. Work **8** cm (**3¼** in) [**16** rows] in 1/2 Rib, **but** on last row inc **10-8-10-9-11** sts evenly spaced (= **42-43-45-47-49** sts).

Change to 6.5 mm needles and cont in Rev St st and inc at each end, 2 sts in from edge:

**S:** 5 times 1 st every 10th row, twice 1 st every 8th row.

**M:** 8 times 1 st every 8th row.

**L:** 4 times 1 every 8th row, 6 times 1 st every 6th row.

**XL and XXL:** 11 times 1 st every 6th row.

Then cont on the **56-59-65-69-71** sts obtained until work measures **48** cm (**19** in) [**98** rows] total.

#### Top of sleeve:

Leave the sts on hold.

#### COLLAR:

Join shoulder seams, then using 6.0 mm needles place back on needle the **17-18-20-21-22** sts left on hold of right front neck, pick up **3** sts between front and back, place back

on needle the **29-29-31-32-34** sts of back, pick up **3** sts between back and front, then place back on needle the **17-18-20-21-22** sts of left front.

You have **69-71-77-80-84** sts.

Work **10** cm (**4** in) in 1/1 Rib, then cast off all sts loosely.

#### FINISHING:

Graft (see Grafting instructions on [bergeredefrance.com/](http://bergeredefrance.com/) advices) top of sleeves to edge of armholes in between stitch markers.

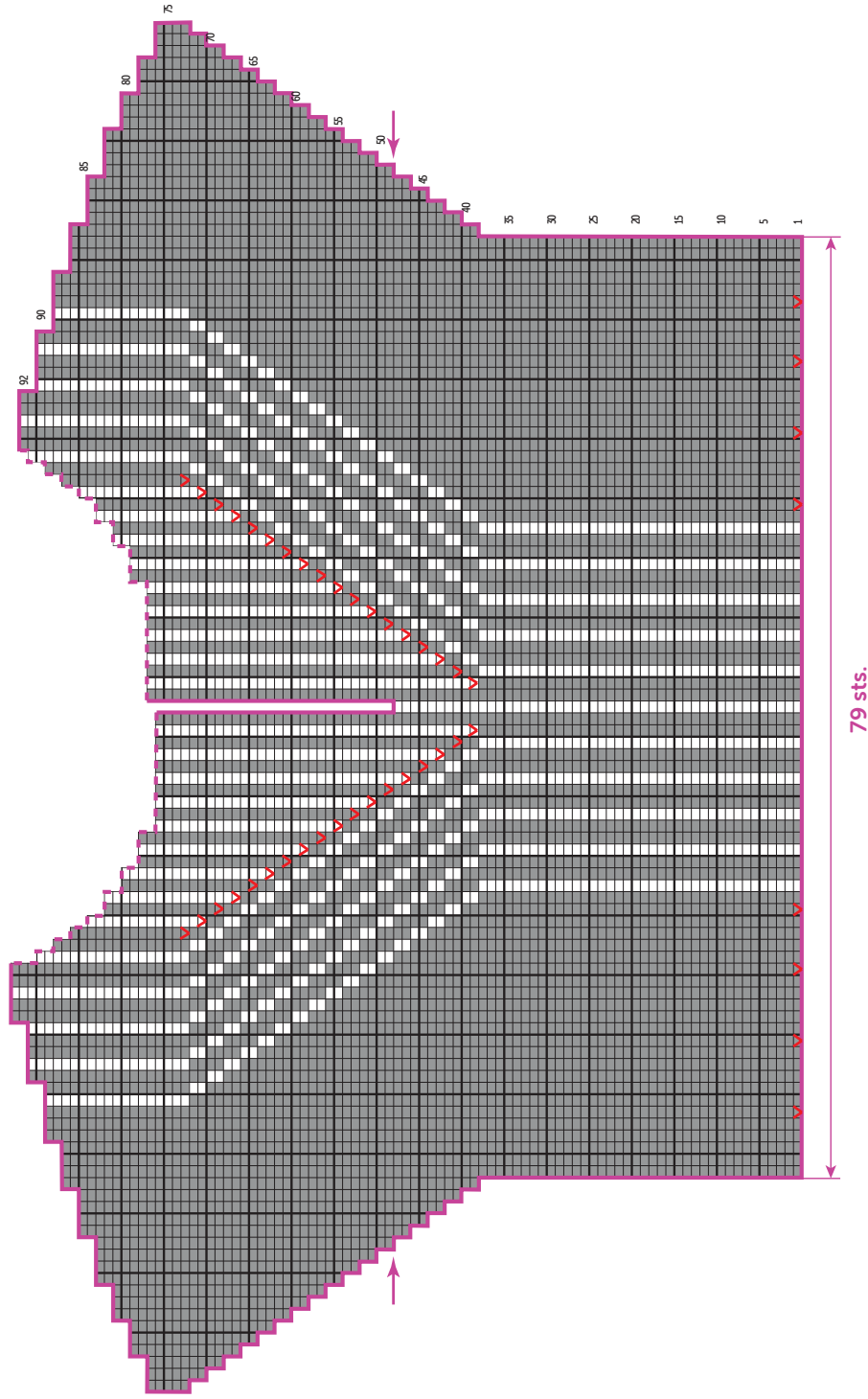
Sew sleeve seams and sides of sweater.

Sew zipper to edges of opening up to top of collar.

Secure and weave in ends.

- = 1 Rev St st
- = 1 St st
- ▲ = 1 increase
- ↙ = Beginning of armhole

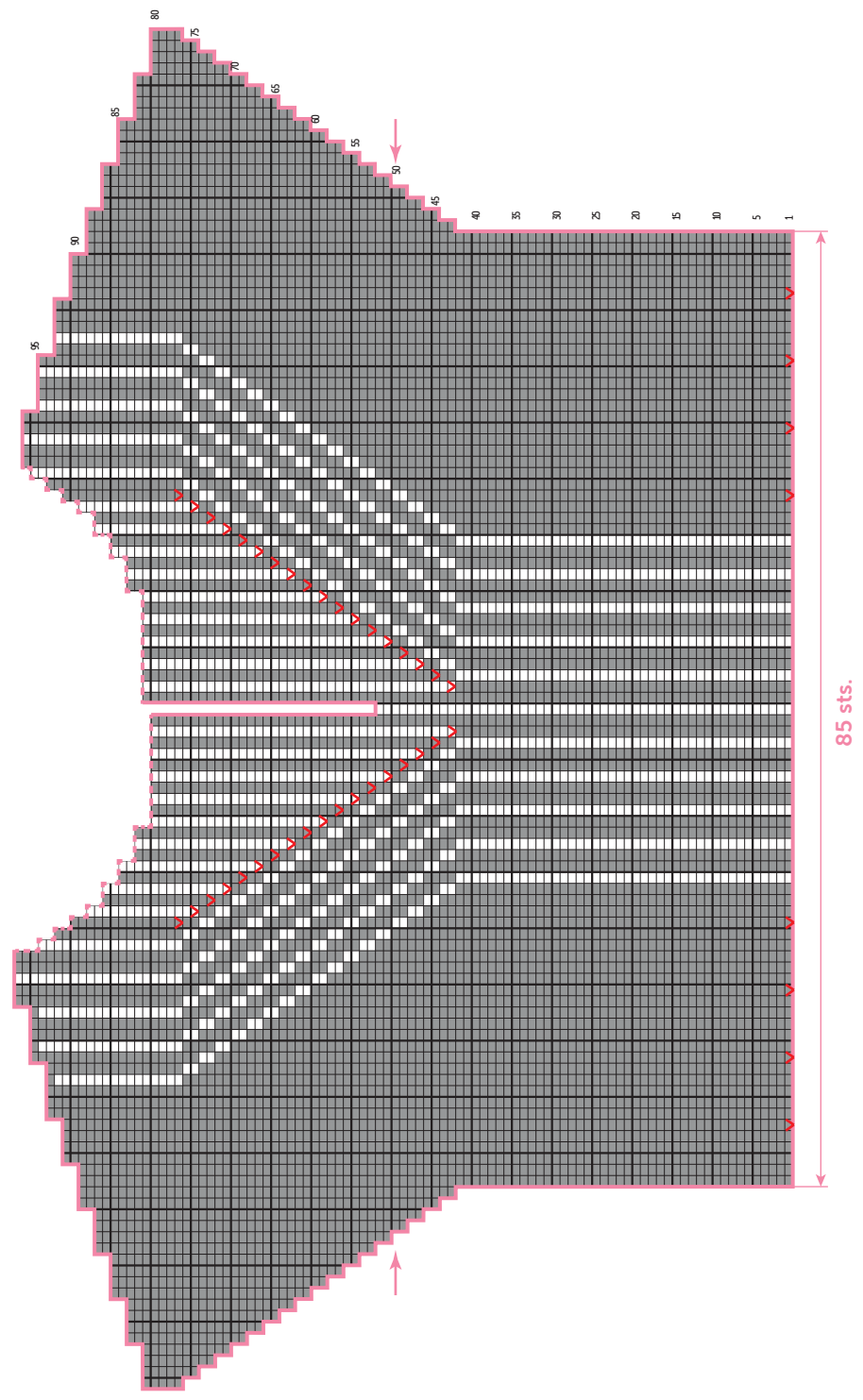
**FRONT - Size S**



79 sts.

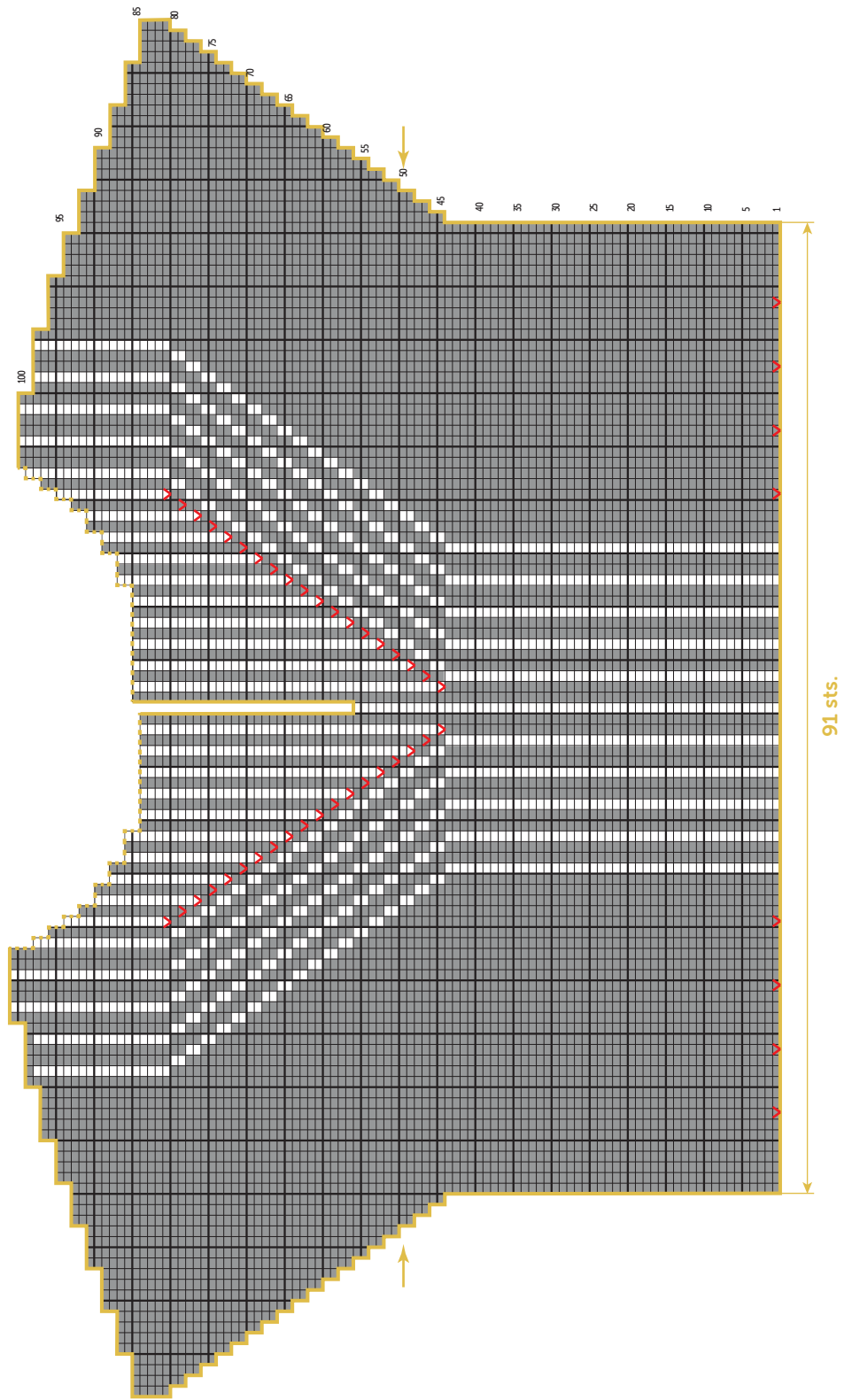
- = 1 Rev St st
- = 1 St st
- ▲ = 1 increase
- ↖ = Beginning of armhole

FRONT - Size M



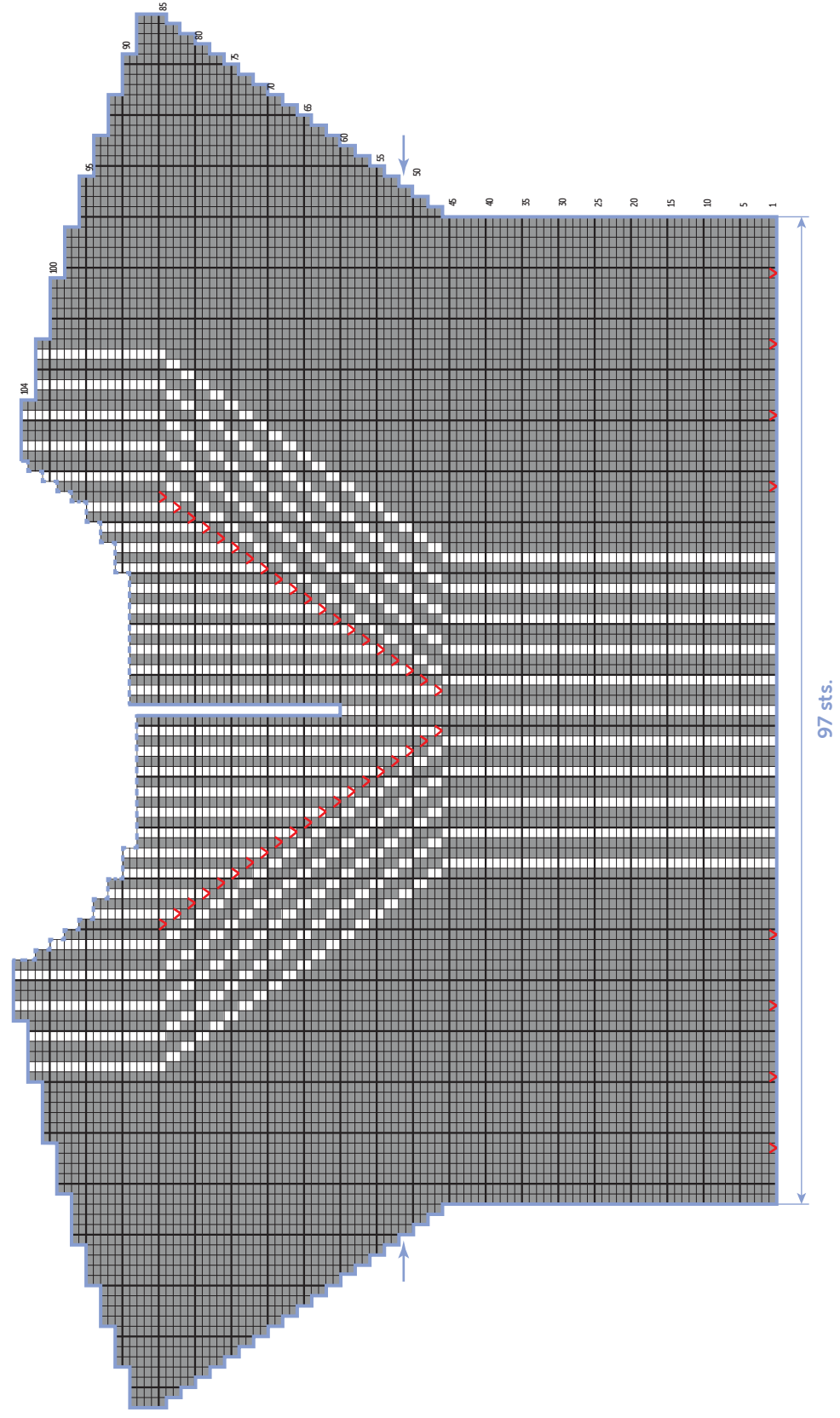
- = 1 Rev St st
- = 1 St st
- ▣ = 1 increase
- ↵ = Beginning of armhole

FRONT - Size L



- = 1 Rev St st
- = 1 St st
- ▲ = 1 increase
- ← = Beginning of armhole

FRONT - Size XL



FRONT - Size XXL

- = 1 Rev St st
- = 1 St st
- ▲ = 1 increase
- ↙ = Beginning of armhole

