

Veste bébé à torsade col châle

Shawl collar cabled baby jacket – Baby kabelvestje met sjaalkraag

BERGERE DE FRANCE

Une laine de qualité fabriquée en France

ENSEMBLE, FAVORISONS LA FABRICATION FRANÇAISE

Bergère de France est une filature familiale, installée à Bar-le-Duc, au cœur de la Lorraine depuis 1946. De la création des fils à l'expédition des pelotes, de la recherche de style à la réalisation des livres et magazines, toutes ces étapes sont réalisées en France dans nos ateliers. En choisissant la laine Bergère de France, vous favorisez une production locale et encouragez le savoir-faire français.



Une fabrication et une qualité maîtrisée

En tant que fabricant, nous apportons un grand soin à la qualité de nos fils. Nous maîtrisons et contrôlons ainsi directement toutes les étapes de la production.

Nous assurons dans notre usine les grandes étapes de fabrication du fil à tricoter : la teinture, la préparation, la filature, l'assemblage, le retordage, la finition et la mise en pelote des fils.

Une filature éthique

Nous avons à cœur de sélectionner des matières premières respectueuses de l'environnement et du bien-être animal. Nos laines proviennent d'élevages d'Uruguay et de Nouvelle-Zélande reconnus pour la qualité de leurs fibres. Nous utilisons du coton d'Égypte issu d'une agriculture biologique. Les matières synthétiques proviennent d'une entreprise Européenne que nous avons sélectionné pour son niveau de qualité.

- La Laine Française -

FABRICANT FRANÇAIS DE LAINE
DEPUIS 1946

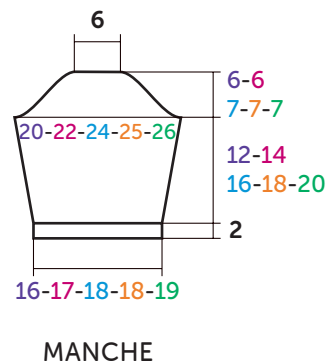
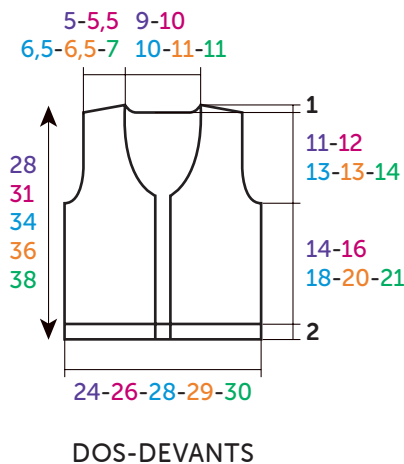
Veste bébé à torsade col châle



100% RECYCLÉ 4

Zinc 10410

MOIS				
3	6	12	18	24
PELOTES				
3	4	4	5	6



MESURES EN CM

AIGUILLES
n° 4 et 4,5

1 aig. à torsades

ACCESSOIRES

4 boutons en noix de coco lapin
Ø 18 mm réf. 42500 (lot de 6)

• Légende

Croisée à droite = CàD

Croisée à gauche = CàG

8 m. CàD : Glisser 4 m. sur l'aig. à torsades derrière le travail, tricoter les 4 m. suivantes à l'endroit, puis les 4 m. de l'aig. à torsades à l'endroit.

8 m. CàG : Glisser 4 m. sur l'aig. à torsades devant le travail, tricoter les 4 m. suivantes à l'endroit, puis les 4 m. de l'aig. à torsades à l'endroit.

1 m. glissée : Fil sur l'envers du travail, glisser 1 m. en la prenant comme pour la tricoter envers.

• Points employés

CÔTES 1/1, aig. n° 4.

POINT DE BLÉ, aig. n° 4,5.

TORSADE A, aig. n° 4,5. Sur 10 m.

1er rg (endroit du travail) et 3ème rg : 1 m. envers, 8 m. endroit, 1 m. envers.

2ème rg et tous les rgs pairs : 1 m. endroit, 8 m. envers, 1 m. endroit.

5ème rg : 1 m. envers, 8 m. CàD, 1 m. envers.

7ème - 9ème et 11ème rgs : 1 m. envers, 8 m. endroit, 1 m. envers.

13ème rg : Reprendre au 5ème rg.
TORSADE B, aig. n° 4,5. Sur 10 m.

1er rg (endroit du travail) et 3ème rg : 1 m. envers, 8 m. endroit, 1 m. envers.

2ème rg et tous les rgs pairs : 1 m. endroit, 8 m. envers, 1 m. endroit.

5ème rg : 1 m. envers, 8 m. CàG, 1 m. envers.

7ème - 9ème et 11ème rgs : 1 m. envers, 8 m. endroit, 1 m. envers.

13ème rg : Reprendre au 5ème rg.

• Echantillon

Pour réussir votre modèle, il est important de tricoter l'échantillon (consulter nos astuces et conseils sur bergeredefrance.fr/conseils).

Un carré de 10 cm point de blé = 20 m. et 24 rgs.

10 m. torsade A ou B = 3 cm de large.

• Réalisation

DOS :

Monter **59-63-67-69-71** m. aig. n° 4. Tricoter **2 cm (6 rgs)** côtes 1/1 en commençant par :

3 mois - 6 mois - 12 mois et 24 mois : 1 m. endroit.

18 mois : 1 m. envers.

Continuer aig. n° 4,5 en tricotant :

9-9-9-9-11 m. point de blé,

10 m. torsade A,

21-25-29-31-29 m. point de blé,

10 m. torsade B,

9-9-9-9-11 m. point de blé.

Emmanchures :

A **16-18-20-22-23** cm (**40-44-50-54-56** rgs) de hauteur totale, de chaque côté rabattre tous les 2 rgs 1 x 2 m., 3 x 1 m.

Puis, continuer sur les **49-53-57-59-61** m. restantes.

Epaulés et encolure :

A **27-30-33-35-37** cm (**66-74-82-86-90** rgs) de hauteur totale, **pour les épaules** rabattre de chaque côté tous les 2 rgs :

3 mois : 2 x 8 m.,

6 mois : 1 x 8 m., 1 x 9 m.,

12 mois et 18 mois : 1 x 9 m., 1 x 10 m.,
24 mois : 2 x 10 m.,

en même temps que la 1ère diminution d'épaule, **pour l'encolure** rabattre les **17-19-19-21-21** m. centrales, continuer chaque côté séparément.

DEVANT GAUCHE :

Monter **28-30-32-33-34** m. aig. n° 4. Tricoter **2 cm (6 rgs)** côtes 1/1 en commençant comme au dos et en terminant par **2 m.** endroit.

Continuer aig. n° 4,5 en tricotant :

9-9-9-9-11 m. point de blé,

10 m. torsade **A**,

9-11-13-14-13 m. point de blé.

Emmanchure et encolure :

A **16-18-20-22-23** cm (**40-44-50-54-56** rgs) de hauteur totale, **pour l'emmanchure** rabattre à droite comme au dos, **mais entre-temps pour l'encolure** à **17-19-21-23-24** cm (**42-46-52-56-58** rgs) de hauteur totale, rabattre à gauche :

3 mois : tous les 2 rgs 2 x 2 m., 1 x 1 m. ; tous les 4 rgs 2 x 1 m.

6 mois : tous les 2 rgs 2 x 2 m., 2 x 1 m. ; tous les 4 rgs 2 x 1 m.,

12 mois : tous les 2 rgs 2 x 2 m., 1 x 1 m. ; tous les 4 rgs 3 x 1 m.

18 mois et 24 mois : tous les 2 rgs 1 x 3 m., 1 x 2 m. ; tous les 4 rgs 4 x 1 m.

Epaule :

Rabattre à droite comme au dos.

DEVANT DROIT :

Monter **28-30-32-33-34** m. aig. n° 4. Tricoter **2 cm (6 rgs)** côtes 1/1 en commençant par 2 m. endroit.

Continuer aig. n° 4,5 en tricotant :

9-11-13-14-13 m. point de blé,

10 m. torsade **B**,

9-9-9-9-11 m. point de blé.

Emmanchure et encolure :

A **16-18-20-22-23** cm (**40-44-50-54-56** rgs) de hauteur totale, **pour l'emmanchure** rabattre à gauche comme au dos, **mais entre-temps pour l'encolure** à **17-19-21-23-24** cm (**42-46-52-56-58** rgs) de hauteur totale, rabattre à droite comme au devant gauche.

Epaule : Rabattre à gauche comme au dos

MANCHE DROITE :

Monter **37-39-41-41-43** m. aig. n° 4. Tricoter **2 cm (6 rgs)** côtes 1/1 en commençant et terminant par :

3 mois - 12 mois et 18 mois : 1 m. envers.

6 mois et 24 mois : 1 m. endroit.

Continuer aig. n° 4,5 en tricotant :

14-15-16-16-17 m. point de blé en commençant par :

3 mois - 12 mois et 18 mois : 1 m. endroit,

6 mois et 24 mois : 1 m. envers,

10 m. torsade **A** en augmentant 1 m. au 1er rg,

14-15-16-16-17 m. point de blé en commençant par 1 m. envers,

Après le 1er rg, on obtient **38-40-42-42-44** m.

A **4,5 cm (12 rgs)** de hauteur totale, augmenter de chaque côté à 1 m. du bord (tricoter progressivement les m. augmentées point de blé) :

3 mois : 4 x 1 m. tous les 6 rgs.

6 mois : 3 x 1 m. tous les 6 rgs, 2 x 1 m. tous les 4 rgs.

12 mois : 4 x 1 m. tous les 6 rgs, 2 x 1 m. tous les 4 rgs.

18 mois : 5 x 1 m. tous les 6 rgs, 2 x 1 m. tous les 4 rgs.

24 mois : 7 x 1 m. tous les 6 rgs.

Puis, continuer sur les **46-50-54-56-58** m. obtenues.

Tête de manche :

A **14-16-18-20-22** cm (**36-40-46-50-54** rgs) de hauteur totale, rabattre de chaque côté tous les 2 rgs :

3 mois : 1 x 3 m., 1 x 2 m., 2 x 1 m., 2 x 2 m., 1 x 3 m. et les 18 m. restantes.

6 mois : 2 x 3 m., 2 x 1 m., 1 x 2 m., 2 x 3 m. et les 18 m. restantes.

12 mois : 1 x 4 m., 1 x 3 m., 1 x 2 m., 2 x 1 m., 1 x 2 m., 2 x 3 m. et les 18 m. restantes.

18 mois : 1 x 4 m., 1 x 3 m., 1 x 2 m., 2 x 1 m., 1 x 2 m., 2 x 3 m. et les 18 m. restantes.

24 mois : 1 x 4 m., 1 x 3 m., 1 x 2 m., 2 x 1 m., 1 x 2 m., 1 x 3 m., 1 x 4 m. et les 18 m. restantes.

MANCHE GAUCHE :

Tricoter comme la manche droite en remplaçant la torsade **A** par la torsade **B** en augmentant 1 m. au 1er rg (= **38-40-42-42-44** m.).

BORDURES DES DEVANTS (2) :

Monter **37-41-45-49-51** m. aig. n° 4. Tricoter **2 cm (4 rgs)** côtes 1/1 et laisser les m. en attente.

DEMI-COL GAUCHE :

Monter **8** m. aig. n° 4. Tricoter côtes 1/1 en augmentant à droite :

3 mois et 6 mois : tous les 2 rgs 9 x 1 m.

12 mois - 18 mois et 24 mois : tous les 2 rgs 6 x 1 m., tous les 4 rgs 3 x 1 m.

Tricoter **4 rgs** sur les **17** m. obtenues.

Dès le rg suivant (= envers du travail), continuer en tricotant des rgs raccourcis, **c'est-à-dire** :

* tricoter **7** m., tourner le travail,

1 m. glissée, tricoter **6** m., tourner,

tricoter **11** m., tourner,

1 m. glissée, tricoter **10** m., tourner,

tricoter **2 rgs** sur toutes les m. *

Tricoter **9-10-10-11-11** fois de * à *, puis laisser les m. en attente.

DEMI-COL DROIT :

Monter **8** m. aig. n° 4. Tricoter côtes 1/1 en augmentant à gauche comme au demi-col gauche.

Puis, tricoter **3 rgs** sur les **17** m. obtenues.

Dès le rg suivant, continuer en tricotant des rgs raccourcis, **c'est-à-dire** :

* tricoter **7** m., tourner le travail,

1 m. glissée, tricoter **6** m., tourner,

tricoter **11** m., tourner,

1 m. glissée, tricoter **10** m., tourner, tricoter **2 rgs** sur toutes les m. *

Tricoter **9-10-10-11-11** fois de * à *, puis laisser les m. en attente.

FINITIONS :

Assembler les épaules.

Poser à points arrière une bordure le long de chaque devant.

Assembler les m. laissées en attente des demi-cols en grafting (consulter nos astuces et conseils sur bergeredefrance.fr/conseils).

Sur l'envers du travail, coudre le col ainsi obtenu au bord de l'encolure d'un bord de bordure à l'autre (= couture visible sur l'endroit du travail).

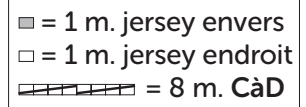
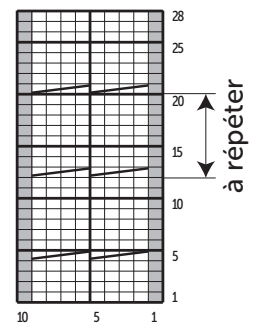
Plier le col de moitié sur l'endroit et maintenir le revers par un point de couture au milieu de l'encolure dos et sur chaque bordure des devants.

Coudre la tête des manches au bord des emmanchures.

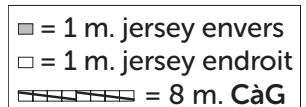
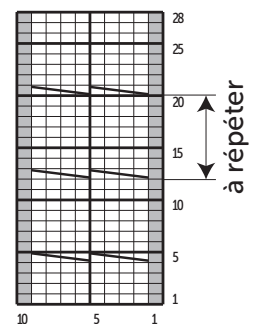
Faire les coutures des manches et des côtés de la veste.

Sur le devant droit, former **4** boutonnières sans couper les fils à **1 cm** du bord (consulter nos astuces et conseils sur bergeredefrance.fr/conseils), la 1ère à **1 cm** du bas, la 2ème à **1 cm** de l'encolure, les autres régulièrement espacées. Coudre les boutons.

TORSADE A



TORSADE B



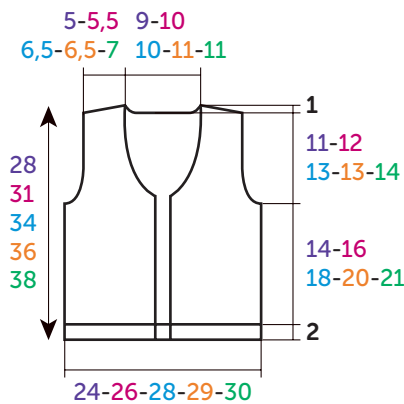
Shawl collar cabled baby jacket



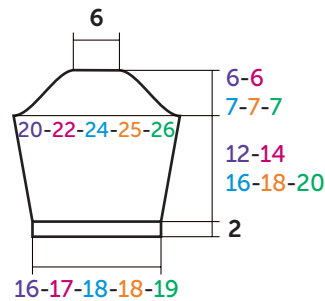
100% RECYCLÉ 4

Zinc 10410

MTHS				
3	6	12	18	24
BALLS				
3	4	4	5	6



BACK-FRONT



SLEEVE

MEASUREMENTS IN CM

NEEDLES

4 & 4,5 mm

1 cable needle (cn)

ACCESSORIES

4 boutons en noix de coco lapin
Ø 18 mm réf. 42500 (lot de 6)

• Abbreviations

Right cross = CR

Left cross = CL

8CR : sl4 sts onto cn at back of work, k4, k4 from cn.

8CL : sl4 sts onto cn at front of work, k4, k4 from cn.

sl1 : with yarn on the WS of work, sl1 st purlwise.

• Stitches used

1/1 RIB, using 4 mm needles.

CORN STITCH, using 4.5 mm needles.

CABLE A, using 4.5 mm needles. Over 10 sts.

Row 1 (RS) & Row 3 : p1, k8, p1.

Row 2 & every alt row : k1, p8, k1.

Row 5 : p1, **8CR**, p1.

Rows 7-9 & 11 : p1, k8, p1.

Rep Rows 5 to 12.

CABLE B, using 4.5 mm needles. Over 10 sts.

Row 1 (RS) & Row 3 : p1, k8, p1.

Row 2 & every alt row : k1, p8, k1.

Row 5 : p1, **8CL**, p1.

Rows 7-9 & 11 : p1, k8, p1.

Rep Rows 5 to 12.

• Tension/gauge

To achieve a good result it is essential to make a tension square (see our hints & tips at bergeredefrance.com/advice).

A 10 cm (4 in) square measured over Corn St using 4.5 mm needles = 20 sts & 24 rows.

10 sts Cable **A** or **B** = 3 cm (1¼ in) wide.

• To make

BACK :

Using 4 mm needles, CO **59-63-67-69-71** sts. Work 2 cm [¾ in] (6 rows) 1/1 Rib, starting with :

3 mths - 6 mths - 12 mths & 24 mths: k1.

18 mths : p1.

Change to 4.5 mm needles & cont as foll:

9-9-9-9-11 sts Corn St,

10 sts Cable **A**,

21-25-29-31-29 sts Corn St,

10 sts Cable **B**,

9-9-9-9-11 sts Corn St.

Armholes :

When work measures **16-18-20-22-23** cm [6¼-7-8-8¾-9 in] (**40-44-50-54-56** rows) total, cast off at beg of every row: 2 sts twice, 1 st 6 times.

Cont on the rem **49-53-57-59-61** sts.

Shoulders & neck :

When work measures **27-30-33-35-37** cm [10½-11¾-13-13¾-14½ in] (**66-74-82-86-90** rows) total cont as foll :

Next row (RS) : cast off **8-8-9-9-10** sts, work **8-9-10-10-10**, cast off central **17-19-19-21-21** sts work to end.

Next row : cast off **8-8-9-9-10**, work to cast-off sts & place rem sts on a spare needle.

Each side of neck will now be worked separately.

* Work 1 row straight & cast off rem **8-9-10-10-10** sts*.

With WS of work facing rejoin yarn to rem sts & work from * to * as above.

LEFT FRONT :

Using 4 mm needles, CO **28-30-32-33-34** sts. Work **2 cm** [$\frac{3}{4}$ in] (**6 rows**) 1/1 Rib, starting the same as for Back & ending with k2.

Change to 4.5 mm needles & work :

9-9-9-9-11 sts Corn St,

10 sts Cable A,

9-11-13-14-13 sts Corn St.

Armhole & neck :

When work measures **16-18-20-22-23** cm [$6\frac{1}{4}$ -**7-8-8 $\frac{3}{4}$ -9** in] (**40-44-50-54-56** rows) total, **for the armhole**, cast off at **beg of every RS row** : 2 sts once, 1 st 3 times, **but at the same time for the neck**, when work measures **17-19-21-23-24** cm [$6\frac{3}{4}$ -**7 $\frac{1}{2}$ -8 $\frac{1}{4}$ -9-9 $\frac{1}{2}$** in] (**42-46-52-56-58** rows) total, cast off at **beg of every WS rows** : **2-2-2-3-3** sts **2-2-2-1-1** times, **1-1-1-2-2** sts **1-2-1-1-1** times, then on every 4th row 1 st **2-2-3-4-4** times.

Shoulder :

Cast off at beg of every RS row : **8-8-9-9-10** sts **2-1-1-1-2** times, **0-9-10-10-0** sts once.

RIGHT FRONT :

Using 4 mm needles, CO **28-30-32-33-34** sts. Work **2 cm** [$\frac{3}{4}$ in] (**6 rows**) 1/1 Rib, starting with k2.

Change to 4.5 mm needles & work :

9-9-9-9-11 sts Corn St,

10 sts Cable B,

9-11-13-14-13 sts Corn St.

Armhole & neck :

When work measures **16-18-20-22-23** cm [$6\frac{1}{4}$ -**7-8-8 $\frac{3}{4}$ -9** in] (**40-44-50-54-56** rows) total, **for the armhole**, cast off at **beg of every WS row** : 2 sts once, 1 st 3 times, **but at the same time for the neck**, when work measures **17-19-21-23-24** cm [$6\frac{3}{4}$ -**7 $\frac{1}{2}$ -8 $\frac{1}{4}$ -9-9 $\frac{1}{2}$** in] (**42-46-52-56-58** rows) total, cast off at **beg of every RS rows** : **2-2-2-3-3** sts **2-2-2-1-1** times, **1-1-1-2-2** sts **1-2-1-1-1** times, then on every 4th row 1 st **2-2-3-4-4** times.

Shoulder :

Cast off at beg of every WS row : **8-8-9-9-10** sts **2-1-1-1-2** times, **0-9-10-10-0** sts once.

RIGHT SLEEVE :

Using 4 mm needles, CO **37-39-41-41-43** sts. Work **2 cm** [$\frac{3}{4}$ in] (**6 rows**) 1/1 Rib starting & ending with :

3 mths - 12 mths & 18 mths : p1.

6 mths & 24 mths : k1.

Change to 4.5 mm needles & cont as foll: **14-15-16-16-17** sts Corn St, starting with:

3 mths - 12 mths & 18 mths : k1,

6 mths & 24 mths : p1,

10 sts Cable A inc 1 st on the 1st row,

14-15-16-16-17 sts Corn St, starting with p1,

After the 1st row **38-40-42-42-44** sts

obtained.

When work measures **4,5 cm** [$1\frac{3}{4}$ in] (**12 rows**) total inc as foll (working the increased sts in Corn St) :

Next row (RS - inc) : patt 1, inc 1, patt until 1 st rem on LH needle, inc 1, patt 1.

Rep the inc row on every foll 6th row **3-2-3-4-6** more times, then on every 4th row **0-2-2-2-0** times.

Cont on the **46-50-54-56-58** sts obtained.

Top of sleeve :

When work measures **14-16-18-20-22** cm [$5\frac{1}{2}$ -**6 $\frac{1}{4}$ -7-8-8 $\frac{3}{4}$** in] (**36-40-46-50-54** rows) total, cast off at beg of every row :

3 mths : 3 sts twice, 2 sts twice, 1 st 4 times, 2 sts 4 times, 3 sts twice & the rem 18 sts.

6 mths : 3 sts 4 times, 1 st 4 times, 2 sts twice, 3 sts 4 times & the rem 18 sts.

12 mths : 4 sts twice, 3 sts twice, 2 sts twice, 1 st 4 times, 2 sts twice, 3 sts 4 times & the rem 18 sts.

18 mths : 4 sts twice, 3 sts twice, 2 sts twice, 1 st 4 times, 2 sts twice, 3 sts 4 times & the rem 18 sts.

24 mths : 4 sts twice, 3 sts twice, 2 sts twice, 1 st 4 times, 2 sts twice, 3 sts twice, 4 sts twice & the rem 18 sts.

LEFT SLEEVE :

Work in the same way as for Right sleeve, replacing Cable A with Cable B & increasing 1 st on the 1st row (= **38-40-42-42-44** sts).

FRONT BORDERS (2) :

Using 4 mm needles, CO **37-41-45-49-51** sts. Work **2 cm** [$\frac{3}{4}$ in] (**4 rows**) 1/1 Rib & leave the sts on a spare needle.

LEFT HALF COLLAR :

Using 4 mm needles, CO **8** sts. Work in 1/1 Rib increasing 1 st at beg of every RS row **9-9-6-6-6** times, then on every 4th row **0-0-3-3-3** times.

Work **4 rows** on the **17** sts obtained.

On the next row (= WS of work), cont to work short row shaping as foll :

* work **7** st, turn,

sl1, work **6** sts, turn,

work **11** sts, turn,

sl1, work **10** sts turn,

work **2 rows** across all the sts *.

Work **9-10-10-11-11** times from * to *, then leave the sts on a spare needle.

RIGHT HALF-COLLAR :

Using 4 mm needles, CO **8** sts. Work in 1/1 Rib increasing 1 st at beg of every WS row in the same way as for Left half-collar.

Then, work **3 rows** on the **17** sts obtained.

Next row, work short row shaping as foll:

* work **7** st, turn,

sl1, work **6** sts, turn,

work **11** sts, turn,

sl1, work **10** sts turn,

work **2 rows** across all the sts *.

Work **9-10-10-11-11** times from * to *, then leave the sts on a spare needle.

FINISHING :

Join the shoulder seams.

Using back stitch graft a border along each Front (see grafting a border at bergeredefrance.com/advices).

Join the stitches on hold for the half-collars by grafting.

On the WS of work, sew the collar obtained around the neck edge from one border to the other (= seam visible on the RS of work).

Fold the collar in half to the RS & hold in place with a few sts at the middle of the back neck & on each of the Front borders.

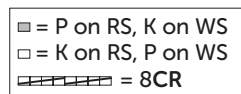
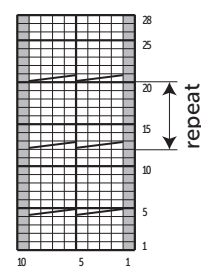
Sew the tops of the sleeves into the armholes.

Sew the side & sleeve seams.

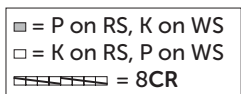
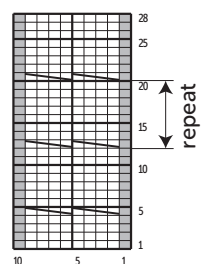
On the Right Front make **4** buttonholes without cutting the yarn **1 cm** from the edge (see our hints & tips at bergeredefrance.com/advices), the 1st **1 cm** from the base, the 2nd **1 cm** from the neck, the others spaced at regular intervals. Sew on the buttons.

Secure & weave in all ends.

CABLE A



CABLE B



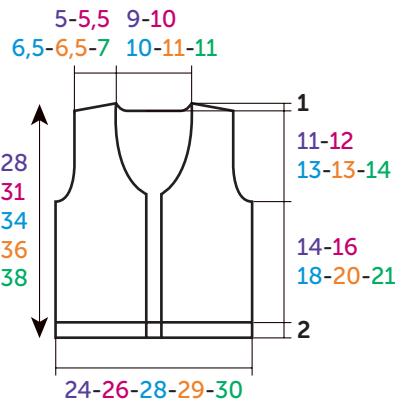
Baby kabelvestje met sjaalkraag



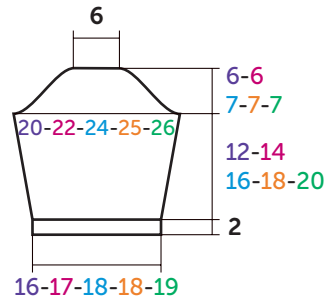
100% RECYCLÉ 4

Zinc 10410

MAANDEN				
3	6	12	18	24
BOLLEN				
3	4	4	5	6



RUGPAND - VOORPANDEN



MOUW

AFMETINGEN IN CM

BREINAALDEN

nr. 4 en 4,5

1 kabelnld.

FOURNITUREN

4 kokoshouten knopen konijn

Ø 18 mm art. 42500 (pakje van 6)

• Toelichting

Rechts kruisen = rkr.

Links kruisen = lkr.

8 st. rkr. : 4 st. op de kabelnld. achter het werk zetten, de volgende 4 st. recht breien, dan de 4 st. van de kabelnld. recht breien.

8 st. lkr. : 4 st. op de kabelnld. voor het werk zetten, de volgende 4 st. recht breien, dan de 4 st. van de kabelnld. recht breien.

1 st. afhaken : draad achter het werk, 1 st. afhaken en hierbij insteken alsof je de st. averecht gaat breien.

• Gebruikte steken

BOORDSTEEK 1/1, nld. nr. 4.

DUBBELE GERSTEKORREL, nld. nr. 4,5.

KABEL A, nld. nr. 4,5. Over 10 st.

1e nld. (goede kant van het werk) en

3e nld. : 1 st. averecht, 8 st. recht, 1 st. averecht.

2e nld. en alle even nld. : 1 st. recht, 8 st. averecht, 1 st. recht.

5e nld. : 1 st. averecht, 8 st. rkr., 1 st. averecht.

7e - 9e en 11e nld. : 1 st. averecht, 8 st. recht, 1 st. averecht.

13e nld. : herhalen vanaf de 5e nld.

KABEL B, nld. nr. 4,5. Over 10 st.

1e nld. (goede kant van het werk) en
3e nld. : 1 st. averecht, 8 st. recht, 1 st. averecht.

2e nld. en alle even nld. : 1 st. recht, 8 st. averecht, 1 st. recht.

5e nld. : 1 st. averecht, 8 st. lkr., 1 st. averecht.

7e - 9e en 11e nld. : 1 st. averecht, 8 st. recht, 1 st. averecht.

13e nld. : herhalen vanaf de 5e nld.

• Proeflapjes

Voor het slagen van je model is het belangrijk om de proeflapjes te breien (zie tips en raad op bergeredefrance.nl/conseils).

Een vierkant van 10 cm in dubbele

gerstekorrel = 20 st. en 24 nld.

10 st. kabel **A** of **B** = 3 cm breed.

• Uitvoering

RUGPAND :

59-63-67-69-71 st. met nld. nr. 4 opzetten, **2** cm (**6** nld.) boordsteek 1/1 breien en hierbij beginnen voor :

3 mnd. - 6 mnd. - 12 mnd. en 24 mnd. : met 1 st. recht.

18 mnd. : met 1 st. averecht.

Met nld. nr. 4,5 als volgt verder breien :

9-9-9-9-11 st. dubbele gerstekorrel,

10 st. kabel **A**,

21-25-29-31-29 st. dubbele gerstekorrel,

10 st. kabel **B**,

9-9-9-9-11 st. dubbele gerstekorrel.

Armsgaten :

Op **16-18-20-22-23** cm (**40-44-50-54-56** nld.) totale hoogte aan beide kanten elke 2e nld. 1 x 2 st., 3 x 1 st. afkanten.

Dan verder breien over de overige **49-53-57-59-61** st.

Schouders en hals :

Op **27-30-33-35-37** cm (**66-74-82-86-90** nld.) totale hoogte **voor de**

schouders aan beide kanten elke 2e nld. afkanten voor :

3 mnd. : 2 x 8 st.,

6 mnd. : 1 x 8 st., 1 x 9 st.,

12 mnd. en 18 mnd. : 1 x 9 st., 1 x 10 st.,

24 mnd. : 2 x 10 st.,

tegelijk met de 1e schoudermindering **voor de hals** de middelste **17-19-19-21-21** st. afkanten en elke kant apart verder breien.

LINKERVOORPAND :

28-30-32-33-34 st. met nld. nr. 4 opzetten, **2 cm (6 nld.)** boordsteek 1/1 breien en hierbij beginnen als voor het rugpand en eindigen met **2** st. recht.

Met nld. nr. 4,5 als volgt verder breien :

9-9-9-9-11 st. dubbele gerstekorrel,

10 st. kabel **A**,

9-11-13-14-13 st. dubbele gerstekorrel.

Armsgat en hals :

Op **16-18-20-22-23** cm (**40-44-50-54-56** nld.) totale hoogte **voor het armsgat rechts** afkanten als voor het rugpand, **maar ondertussen voor de hals** op **17-19-21-23-24** cm (**42-46-52-56-58** nld.) totale hoogte **links** afkanten voor :

3 mnd. : elke 2e nld. 2 x 2 st., 1 x 1 st. ; elke 4e nld. 2 x 1 st.

6 mnd. : elke 2e nld. 2 x 2 st., 2 x 1 st. ; elke 4e nld. 2 x 1 st.,

12 mnd. : elke 2e nld. 2 x 2 st., 1 x 1 st. ; elke 4e nld. 3 x 1 st.

18 mnd. en 24 mnd. : elke 2e nld. 1 x 3 st., 1 x 2 st. ; elke 4e nld. 4 x 1 st.

Schouder :

Rechts afkanten als voor het rugpand.

RECHTERVOORPAND :

28-30-32-33-34 st. met nld. nr. 4 opzetten, **2 cm (6 nld.)** boordsteek 1/1 breien en hierbij beginnen met **2** st. recht.

Met nld. nr. 4,5 als volgt verder breien :

9-11-13-14-13 st. dubbele gerstekorrel,

10 st. kabel **B**,

9-9-9-9-11 st. dubbele gerstekorrel.

Armsgat en hals :

Op **16-18-20-22-23** cm (**40-44-50-54-56** nld.) totale hoogte **voor het armsgat links** afkanten als voor het rugpand, **maar ondertussen voor de hals** op **17-19-21-23-24** cm (**42-46-52-56-58** nld.) totale hoogte **rechts** afkanten als voor het linkervoorpand.

RECHTERMouw :

37-39-41-41-43 st. met nld. nr. 4 opzetten, **2 cm (6 nld.)** boordsteek 1/1 breien en hierbij beginnen en eindigen voor :

3 mnd. - 12 mnd. en 18 mnd. : met 1 st. averecht.

6 mnd. en 24 mnd. : met 1 st. recht.

Met nld. nr. 4,5 als volgt verder breien :

14-15-16-16-17 st. dubbele gerstekorrel en hierbij beginnen voor :

3 mnd. - 12 mnd. en 18 mnd. : met 1 st. recht,

6 mnd. en 24 mnd. : met 1 st. averecht, **10** st. kabel **A** en hierbij in de 1e nld. 1 st. meerderen,

14-15-16-16-17 st. dubbele gerstekorrel en hierbij beginnen met 1 st. averecht.

Na de 1e nld. krijg je **38-40-42-42-44** st. Op **4,5** cm (**12** nld.) totale hoogte aan beide kanten op 1 st. uit de kant meerderen (de gemeederde st. geleidelijk in dubbele gerstekorrel breien) voor :

3 mnd. : 4 x 1 st. elke 6e nld.

6 mnd. : 3 x 1 st. elke 6e nld., 2 x 1 st. elke 4e nld.

12 mnd. : 4 x 1 st. elke 6e nld., 2 x 1 st. elke 4e nld.

18 mnd. : 5 x 1 st. elke 6e nld., 2 x 1 st. elke 4e nld.

24 mnd. : 7 x 1 st. elke 6e nld.

Dan verder breien over de verkregen **48-50-54-56-58** st.

Mouwkop :

Op **14-16-18-20-22** cm (**36-40-46-50-54** nld.) totale hoogte aan beide kanten elke 2e nld. afkanten voor :

3 mnd. : 1 x 3 st., 1 x 2 st., 2 x 1 st., 2 x 2 st., 1 x 3 st. en de overige 18 st.

6 mnd. : 2 x 3 st., 2 x 1 st., 1 x 2 st., 2 x 3 st. en de overige 18 st.

12 mnd. : 1 x 4 st., 1 x 3 st., 1 x 2 st., 2 x 1 st., 1 x 2 st., 2 x 3 st. en de overige 18 st.

18 mnd. : 1 x 4 st., 1 x 3 st., 1 x 2 st., 2 x 1 st., 1 x 2 st., 2 x 3 st. en de overige 18 st.

24 mnd. : 1 x 4 st., 1 x 3 st., 1 x 2 st., 2 x 1 st., 1 x 2 st., 1 x 3 st., 1 x 4 st. en de overige 18 st.

LINKERMouw :

Breien als de rechtermouw, maar de kabel **A** vervangen door de kabel **B** en in de 1e nld. 1 st. meerderen (= **38-40-42-42-44** st.).

VOORPANDBIEZEN (2) :

37-41-45-49-51 st. met nld. nr. 4 opzetten, **2 cm (4 nld.)** boordsteek 1/1 breien en dan de st. laten wachten.

HALVE LINKERKRAAG :

8 st. met nld. nr. 4 opzetten, boordsteek 1/1 breien en hierbij rechts meerderen voor :

3 mnd. en 6 mnd. : elke 2e nld. 9 x 1 st.

12 mnd. - 18 mnd. en 24 mnd. : elke 2e nld. 6 x 1 st., elke 4e nld. 3 x 1 st.

4 nld. breien over de verkregen **17** st.

Vanaf de volgende nld. (= achterkant van het werk), verder breien in verkorte nld., **dat wil zeggen** :

*** 7** st. breien, het werk keren,

1 st. afhaken, **6** st. breien, keren,

11 st. breien, keren,

1 st. afhaken, **10** st. breien, keren,

2 nld. breien over alle st. *

9-10-10-11-11 keer breien van * tot *, dan de st. laten wachten.

HALVE RECHTERKRAAG :

8 st. met nld. nr. 4 opzetten, boordsteek 1/1 breien en hierbij links meerderen als voor de halve linkerkraag.

Dan **3** nld. breien over de verkregen **17** st.

Vanaf de volgende nld. verder breien in verkorte nld., **dat wil zeggen** :

*** 7** st. breien, het werk keren,

1 st. afhaken, **6** st. breien, keren,

11 st. breien, keren,

1 st. afhaken, **10** st. breien, keren,

2 nld. breien over alle st. *

9-10-10-11-11 keer breien van * tot *, dan de st. laten wachten.

AFWERKING :

De schouders aan elkaar naaien.

Een bies met de stiksteek langs elk voorpand naaien.

De wachtende st. van de halve kragen met de maassteek aan elkaar naaien (zie tips en raad op bergeredefrance.nl/conseils).

De zo verkregen kraag aan de achterkant van het werk langs de halsrand naaien van de rand van de ene bies tot de andere (= naad zichtbaar op de goede kant van het werk).

De kraag naar de goede kant omslaan en de omslag met een klein steekje middenachter en op elke voorpandbies vastzetten.

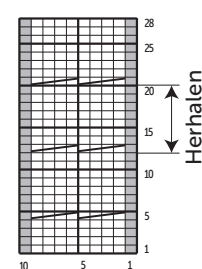
De mouwkoppen langs de armsgaten naaien.

De mouw- en zijnaden van het vest aan elkaar naaien.

Op **1** cm uit de kant in het rechtervoorpand **4** knoopsgaten vormen zonder de draden door te knippen (zie tips en raad op bergeredefrance.nl/conseils), het **1e** op **1** cm van de onderkant, het **2e** op **1** cm van de hals, de andere op een regelmatige afstand van elkaar.

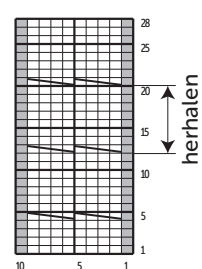
De knopen aannaaien.

KABEL A



■ = 1 st. averecht tricotsteek
□ = 1 st. rechte tricotsteek
▨ = 8 st. rkr

KABEL B



■ = 1 st. averecht tricotsteek
□ = 1 st. rechte tricotsteek
▨ = 8 st. lkr