

# Veste à torsades et capuche coton recyclé

Recycled cotton hooded jacket — Kabelvest met capuchon in gerecycled katoen

## BERGÈRE DE FRANCE

### *Une laine de qualité fabriquée en France*

ENSEMBLE, FAVORISONS LA FABRICATION FRANÇAISE

Bergère de France est une filature familiale, installée à Bar-le-Duc, au cœur de la Lorraine depuis 1946. De la création des fils à l'expédition des pelotes, de la recherche de style à la réalisation des livres et magazines, toutes ces étapes sont réalisées en France dans nos ateliers. En choisissant la laine Bergère de France, vous favorisez une production locale et encouragez le savoir-faire français.



#### *Une fabrication et une qualité maîtrisée*

En tant que fabricant, nous apportons un grand soin à la qualité de nos fils. Nous maîtrisons et contrôlons ainsi directement toutes les étapes de la production.

Nous assurons dans notre usine les grandes étapes de fabrication du fil à tricoter : la teinture, la préparation, la filature, l'assemblage, le retordage, la finition et la mise en pelote des fils.

#### *Une filature éthique*

Nous avons à cœur de sélectionner des matières premières respectueuses de l'environnement et du bien-être animal. Nos laines proviennent d'élevages d'Uruguay et de Nouvelle-Zélande reconnus pour la qualité de leurs fibres. Nous utilisons du coton d'Égypte issu d'une agriculture biologique. Les matières synthétiques proviennent d'une entreprise Européenne que nous avons sélectionné pour son niveau de qualité.

- La Laine Française -

FABRICANT FRANÇAIS DE LAINE  
DEPUIS 1946

# Veste à torsades et capuche coton recyclé

Recycled cotton hooded jacket — Kabelvest met capuchon in gerecycled katoen



MOIS - MTHS - MAANDEN				
12	18	24	36	48

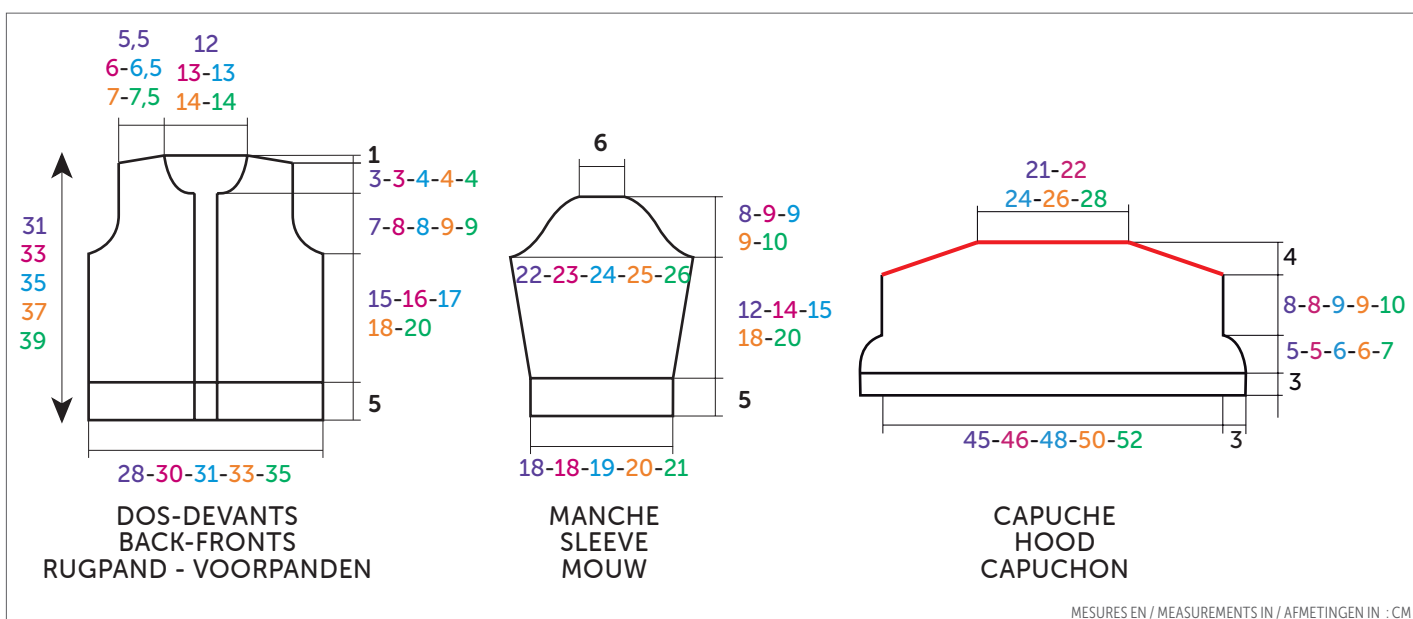
## ECOTON

Jute 28920

PELOTES - BALLS - BOLLEN				
5	6	6	7	8

☺ 50629

4 boutons gouvernail Ø 20 mm  
4 ship steering wheel buttons Ø 20 mm  
4 knopen roer Ø 20 mm



FRANÇAIS

AIGUILLES

n° 3,5 et 4

1 aig. à torsades

ACCESSOIRES

4 boutons gouvernail Ø 20 mm  
réf. 50629 (lot de 6)

## • Légende

Croisée à gauche = CàG

Croisée à droite = CàD

**2 m. CàG sur 1 m. envers :** Glisser 2 m. sur l'aig. à torsades devant le travail, tricoter la m. suivante à l'envers, puis les 2 m. de l'aig. à torsades à l'endroit.

**2 m. CàD sur 1 m. envers :** Glisser 1 m. sur l'aig. à torsades derrière le travail, tricoter les 2 m. à l'endroit, puis la m. de l'aig. à torsades à l'envers.

**4 m. croisées à gauche :** Glisser 2 m. sur l'aig. à torsades devant le travail, tricoter les 2 m. suivantes à l'endroit, puis les 2 m. de l'aig. à torsades à l'endroit.

**2 m. CàD sur 1 m. endroit :** Glisser 1 m. sur l'aig. à torsades derrière le travail, tricoter les 2 m. suivantes à l'endroit, puis la m. de l'aig. à torsades à l'endroit.

**2 m. CàG sur 1 m. endroit :** Glisser 2 m. sur l'aig. à torsades devant le travail, tricoter la m. suivante à l'endroit, puis les 2 m. de l'aig. à torsades à l'endroit.

## • Points employés

CÔTES 2/2, aig. n° 3,5.

POINT DE RIZ, aig. n° 4.

TORSADE, aig. n° 4. Sur 16 m. Suivre la grille.

## • Echantillons

Pour réussir votre modèle, il est important de tricoter les échantillons (consulter nos astuces et conseils sur [bergeredefrance.fr/conseils](http://bergeredefrance.fr/conseils)).

Un carré de 10 cm point de riz = 22 m. et 31 rgs.

16 m. torsade = 5,5 cm de large.

## • Réalisation

**DOS :**

Monter 62-66-70-74-78 m. aig. n° 3,5. Tricoter 5 cm (16 rgs) côtes 2/2, mais au dernier rg pour 12 mois - 18 mois - 36 mois et 48 mois augmenter 1 m., 24 mois diminuer 1 m. (= 63-67-69-75-79 m.).

Continuer point de riz aig. n° 4.

**Emmanchures :**

A 20-21-22-23-25 cm (62-66-68-72-78 rgs) de hauteur totale, de chaque côté rabattre tous les 2 rgs :

12 mois - 18 mois et 24 mois : 2 x 2 m., 1 x 1 m.

36 mois : 2 x 2 m., 2 x 1 m.

48 mois : 2 x 2 m., 3 x 1 m.

Puis, continuer sur les 53-57-59-63-65 m. restantes.

**Epaules et encolure :**

A 30-32-34-36-38 cm (94-100-104-112-118 rgs) de hauteur totale, de chaque côté rabattre tous les 2 rgs :

12 mois : 1 x 4 m., 1 x 5 m. et les 35 m. restantes (= 5 m. de chaque côté pour les

épaules et 25 m. pour l'encolure)

**18 mois** : 2 x 5 m. et les 37 m. restantes (= 5 m. de chaque côté pour les épaules et 27 m. pour l'encolure).

**24 mois** : 2 x 5 m. et les 39 m. restantes (= 6 m. de chaque côté pour les épaules et 27 m. pour l'encolure.)

**36 mois** : 1 x 5 m., 1 x 6 m. et les 41 m. restantes (= 6 m. de chaque côté pour les épaules et 29 m. pour l'encolure).

**48 mois** : 2 x 6 m. et les 41 m. restantes (= 6 m. de chaque côté pour les épaule et 29 m. pour l'encolure).

## DEVANT GAUCHE :

Monter **29-31-33-35-37** m. aig. n° 3,5. Tricoter **5** cm (**16** rgs) côtes 2/2 en terminant par 3 m. endroit, **mais** au début du dernier rg **pour 24 mois** diminuer 1 m. (= **29-31-32-35-37** m.).

Continuer aig. n° 4 en tricotant :

**6-6-6-8-9** m. point de riz,

**16** m. torsade en répartissant 4 augmentations au 1er rg (voir emplacement sur la grille),

**11-13-14-15-16** m. point de riz.

A la fin du 1er rg, on obtient **33-35-36-39-41** m.

### Emmanchure :

Rabattre à droite comme au dos, puis continuer sur les **28-30-31-33-34** m. restantes.

### Encolure :

A **27-29-30-32-34** cm (**84-90-92-100-106** rgs) de hauteur totale, rabattre à gauche tous les 2 rgs 1 x **5-6-6-7-7** m., 2 x 2 m., 2 x 1 m.

### Epaule :

A **30-32-34-36-38** cm (**94-100-104-112-118** rgs) de hauteur totale, à droite rabattre tous les 2 rgs :

**12 mois** : 1 x 5 m., 2 x 6 m.

**18 mois** : 3 x 6 m.

**24 mois** : 2 x 6 m., 1 x 7 m.

**36 mois** : 1 x 6 m., 2 x 7 m.

**48 mois** : 3 x 7 m.

## DEVANT DROIT :

Monter **29-31-33-35-37** m. aig. n° 3,5. Tricoter **5** cm (**16** rgs) côtes 2/2 en commençant par 3 m. endroit, **mais** à la fin du dernier rg **pour 24 mois** diminuer 1 m. (= **29-31-32-35-37** m.).

Continuer aig. n° 4 en tricotant :

**11-13-14-15-16** m. point de riz,

**16** m. torsade en répartissant 4 augmentations au 1er rg (voir emplacement sur la grille),

**6-6-6-8-9** m. point de riz.

A la fin du 1er rg, on obtient **33-35-36-39-41** m.

### Emmanchure :

Rabattre à gauche comme au devant gauche.

### Encolure :

A **27-28-30-34-36** cm (**84-86-92-106-110** rgs) de hauteur totale, rabattre à droite comme au devant gauche.

### Epaule :

Rabattre à gauche comme au devant gauche.

## MANCHES :

Monter **42-42-46-46-50** m. aig. n° 3,5. Tricoter **5** cm (**16** rgs) côtes 2/2, **mais** au dernier rg **pour 24 mois** et **48 mois** diminuer 1 m. de chaque côté (= **42-42-44-46-48** m.).

Continuer aig. n° 4 en tricotant :

**15-15-16-17-18** m. point de riz,

**16** m. torsade en répartissant 4 augmentations au 1er rg,

**15-15-16-17-18** m. point de riz.

A la fin du 1er rg, on obtient **46-46-48-50-52** m.

A **7,5** cm (**24** rgs) de hauteur totale, augmenter de chaque côté à 2 m. du bord :

**12 mois** : 4 x 1 m. tous les 8 rgs.

**18 mois** : 3 x 1 m. tous les 8 rgs, 2 x 1 m. tous les 6 rgs.

**24 mois** : 5 x 1 m. tous les 8 rgs.

**36 mois** : 5 x 1 m. tous les 10 rgs.

**48 mois** : 3 x 1 m. tous les 10 rgs, 3 x 1 m. tous les 8 rgs.

Puis, continuer sur les **54-56-58-60-64** m. obtenues.

### Tête de manche :

A **17-19-20-23-25** cm (**54-60-62-72-78** rgs) de hauteur totale, de chaque côté rabattre tous les 2 rgs :

**12 mois** : 1 x 3 m., 2 x 2 m., 7 x 1 m., 2 x 2 m. et les 18 m. restantes.

**18 mois** : 1 x 3 m., 1 x 2 m., 10 x 1 m., 2 x 2 m. et les 18 m. restantes.

**24 mois** : 1 x 3 m., 2 x 2 m., 9 x 1 m., 2 x 2 m. et les 18 m. restantes.

**36 mois** : 1 x 3 m., 2 x 2 m., 9 x 1 m., 1 x 2 m., 1 x 3 m. et les 18 m. restantes.

**48 mois** : 1 x 3 m., 2 x 2 m., 11 x 1 m., 1 x 2 m., 1 x 3 m. et les 18 m. restantes.

## CAPUCHE :

Monter **114-114-118-126-130** m. aig. n° 3,5. Tricoter **3** cm (**10** rgs) côtes 2/2, **mais** au dernier rg **pour 12 mois - 36 mois et 48 mois** diminuer 1 m., **18 mois et 24 mois** augmenter 1 m. (= **113-115-119-125-129** m.).

Continuer point de riz aig. n° 4 en rabattant de chaque côté :

**12 mois et 18 mois** : dès le 5ème rg, puis tous les 4 rgs 3 x 1 m., tous les 2 rgs

1 x 1 m., 1 x 2 m.

**24 mois et 36 mois** : dès le 5ème rg, puis tous les 4 rgs 4 x 1 m., tous les 2 rgs 1 x 2 m.

**48 mois** : dès le 7ème rg, puis tous les 6 rgs 2 x 1 m., tous les 4 rgs 2 x 1 m., tous les 2 rgs 1 x 2 m.

Puis, continuer sur les **101-103-107-113-117** m. restantes.

A **16-16-18-18-20** cm (**50-50-56-56-64** rgs) de hauteur totale, de chaque côté rabattre tous les 2 rgs 3 x 4 m., 3 x 5 m. et les **47-49-53-59-63** m. restantes.

## BORDURES DES DEVANTS (2) :

### Bordure n° 1 :

Monter **58-62-66-70-74** m. aig. n° 3,5. Tricoter côtes 2/2.

**Au 5ème rg**, tricoter **3-4-4-3-4** m., rabattre **2** m. (= 1 boutonnière), \* tricoter **15-16-17-19-20** m. (= la m. restée sur l'aig. droite après la dernière m. rabattue + **14-15-16-18-19** m.), rabattre **2** m. \*, tricoter 3 fois de \* à \*, puis tricoter les **2-2-3-2-2** dernière m.

**Au rg suivant**, monter **2** nouvelles m. à la place de chaque groupe de m. rabattues.

Tricoter **4** rgs sur toutes les m. et les laisser en attente.

### Bordure n° 2 :

Monter **58-62-66-70-74** m. aig. n° 3,5. Tricoter **10** rgs côtes 2/2 et laisser les m. en attente.

## FINITIONS :

Assembler les épaules.

Poser à points arrière la bordure n° 1 le long du devant gauche, puis la bordure n° 2 le long du devant droit.

Plier la capuche en 2 et faire la couture arrière (= trait **rouge** sur le croquis).

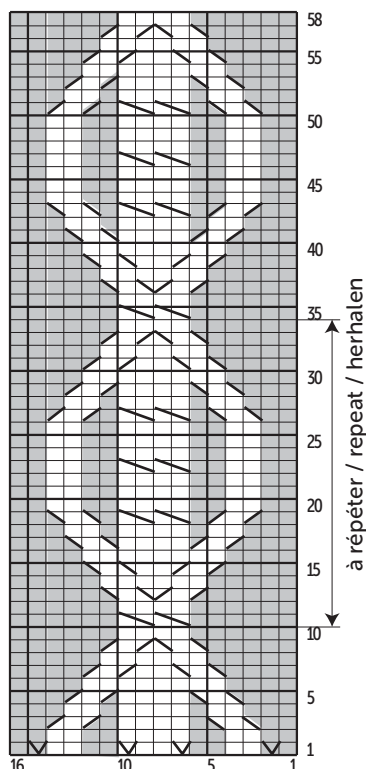
Coudre la capuche au bord de l'encolure, d'un bord de bordure à l'autre.

Coudre la tête des manches au bord des emmanchures.

Faire les coutures des manches et des côtés de la veste.

Coudre les boutons.

## TORSADE / CABLE / KABEL



- = 1 m. jersey envers / 1 Reverse St st / 1 st. averechte tricotsteek
- ▣ = 1 augmentation envers / inc 1 st pwise / 1 averechtse meerdering
- ▤ = 1 augmentation endroit / inc 1 st kwise / 1 rechte meerdering
- = 1 m. jersey endroit / 1 St st / 1 st. rechte tricotsteek
- ▣ ou ▤ = 2 m. CàG sur 1 m. envers / 3CLp1 / 2 st. lkr. over 1 st. averecht
- ▥ ou ▦ = 2 m. CàD sur 1 m. envers / 3CRp1 / 2 st. rkr. over 1 st. averecht
- ▧ = 4 m. CàG / 4CL / 4 st. lkr.
- ▨ = 2 m. CàG sur 1 m. endroit / 3CLk1 / 2 st. lkr. over 1 st. recht
- ▩ = 2 m. CàD sur 1 m. endroit / 3CRk1 / 2 st. rkr. over 1 st. recht



ENGLISH

KNITTING NEEDLES

3.5 and 4.0 mm

1 cable needle (CN)

ACCESSORIES

4 ship steering wheel buttons Ø 20 mm ref. 50629 (pk of 6)

## • Abbreviations

Left cross = CL

Right cross = CR

**3CLp1:** Slip 2 sts to CN in front of work, p the next st, then k the 2 sts from CN.

**3CRp1:** Slip 1 st to CN at back of work, k the next 2 sts, then p the st from CN.

**4CL:** Slip 2 sts to CN in front of work, k the next 2 sts, then k the 2 sts from CN.

**3CRk1:** Slip 1 st to CN at back of work, k the next 2 sts, then k the from CN.

**3CLk1:** Slip 2 sts to CN in front of work, k the next st, then k the 2 sts from CN.

## • Stitches used

2/2 RIB, using 3.5 mm needles.

**SEED STITCH (SEED ST),** using 4.0 mm needles.

**CABLE,** using 4.0 mm needles. Worked over 16 sts. Foll chart.

## • Tension/Gauge

To achieve a good result, it is essential to make tension squares (see our tips and tricks on [bergeredefrance.com/advice](http://bergeredefrance.com/advice)).

22 sts and 31 rows in Seed st = 10 cm (4 in) square.

16 cable sts = 5.5 cm (2¼ in) wide.

## • To make

### BACK:

Using 3.5 mm needles, cast on **62-66-70-74-78** sts. Work **5 cm (2 in) [16 rows]** in 2/2 Rib, **but** on last row **for 12 months - 18 months - 36 months and 48 months** inc 1 st, **24 months** dec 1 st (= **63-67-69-75-79** sts).

Change to 4.0 mm needles and cont in seed st until work measures **20-21-22-23-25 cm (7¾-8¼-8¾-9-9¾ in) [62-66-68-72-78 rows]** total.

### Armholes:

Cast off at the beg of every row:

**12 months - 18 months and 24 months:** 2 sts 4 times, 1 st twice

**36 months:** 2 sts 4 times, 1 st 4 times

**48 months:** 2 sts 4 times, 1 st 6 times

Then cont on the rem **53-57-59-63-65** sts until work measures **30-32-34-36-38 cm (11¾-12½-13½-14¼-15 in) [94-100-104-112-118 rows]** total.

### Shoulders and neck:

Cast off at the beg of every row:

**12 months:** 4 sts twice, 5 sts twice and the rem 35 sts (= 5 sts at each end for shoulders and 25 sts for neck)

**18 months:** 5 sts 4 times and the rem 37 sts (= 5 sts at each end for shoulders and 27 sts for neck).

**24 months:** 5 sts 4 times and the rem 39 sts (= 6 sts at each end for shoulders and 27 sts for neck.)

**36 months:** 5 sts twice, 6 sts twice and the rem 41 sts (= 6 sts at each end for shoulders and 29 sts for neck).

**48 months:** 6 sts 4 times and the rem 41 sts (= 6 sts at each end for shoulders and 29 sts for neck).

### LEFT FRONT:

Using 3.5 mm needles, cast on **29-31-33-35-37** sts. Work **5 cm (2 in) [16 rows]** in 2/2 Rib ending with k 3, **but** at the beg of last row **for 24 months** dec 1 st (= **29-31-32-35-37** sts).

Change to 4.0 mm needles and cont as foll:

**6-6-6-8-9** sts in seed st,

**16** cable sts and inc 4 sts evenly spaced across 1st row (see placement on chart), **11-13-14-15-16** sts in seed st.

At the end of 1st row, you have **33-35-36-39-41** sts.

#### Armhole:

Cast off on right edge as for back, then cont on the rem **28-30-31-33-34** sts until work measures **27-29-30-32-34** cm (**10<sup>3</sup>/<sub>4</sub>-11<sup>1</sup>/<sub>2</sub>-11<sup>3</sup>/<sub>4</sub>-12<sup>1</sup>/<sub>2</sub>-13<sup>1</sup>/<sub>2</sub>** in) [**84-90-92-100-106** rows] total.

#### Neck:

Cast off on left edge every 2nd row **5-6-6-7-7** sts once, 2 sts twice, 1 st twice.

#### Shoulder:

When work measures **30-32-34-36-38** cm (**11<sup>3</sup>/<sub>4</sub>-12<sup>1</sup>/<sub>2</sub>-13<sup>1</sup>/<sub>2</sub>-14<sup>1</sup>/<sub>4</sub>-15** in) [**94-100-104-112-118** rows] total, on right edge cast off every 2nd row:

**12 months:** 5 sts once, 6 sts twice

**18 months:** 6 sts 3 times

**24 months:** 6 sts twice, 7 sts once

**36 months:** 6 sts once, 7 sts twice

**48 months:** 7 sts 3 times.

### RIGHT FRONT:

Using 3.5 mm needles, cast on **29-31-33-35-37** sts. Work **5** cm (**2** in) [**16** rows] in 2/2 Rib starting with k 3, **but** at the end of last row **for 24 months** dec 1 st (= **29-31-32-35-37** sts).

Change to 4.0 mm needles and cont as foll:

**11-13-14-15-16** sts in seed st,

**16** cable sts and inc 4 sts evenly spaced across 1st row (see placement on chart), **6-6-6-8-9** sts in seed st.

At the end of 1st row, you have **33-35-36-39-41** sts.

#### Armhole:

Cast off on left edge as for left front.

#### Neck:

When work measures **27-28-30-34-36** cm (**10<sup>3</sup>/<sub>4</sub>-11-11<sup>3</sup>/<sub>4</sub>-13<sup>1</sup>/<sub>2</sub>-14<sup>1</sup>/<sub>4</sub>** in) [**84-86-92-106-110** rows] total, cast off on right edge as for left front.

#### Shoulder:

Cast off on left edge as for left front.

### SLEEVES:

Using 3.5 mm needles, cast on **42-42-46-46-50** sts. Work **5** cm (**2** in) [**16** rows] in 2/2 Rib, **but** on last row **for 24 months and 48 months** dec 1 st at each end (= **42-42-44-46-48** sts).

Change to 4.0 mm needles and cont as foll:

**15-15-16-17-18** sts in seed st,

**16** cable sts and inc 4 sts on 1st row,

**15-15-16-17-18** sts in seed st.

At the end of 1st row, you have **46-46-48-50-52** sts.

Work as set until work measures **7.5** cm (**3** in) [**24** rows] total.

Then inc at each end, 2 sts in from edge:

**12 months:** 1 st 4 times every 8th row.

**18 months:** 1 st 3 times every 8th row, 1 st twice every 6th row.

**24 months:** 1 st 5 times every 8th row.

**36 months:** 1 st 5 times every 10th row.

**48 months:** 1 st 3 times every 10th row, 1 st 3 times every 8th row.

Then cont on the **54-56-58-60-64** sts obtained until work measures **17-19-20-23-25** cm (**6<sup>3</sup>/<sub>4</sub>-7<sup>1</sup>/<sub>2</sub>-7<sup>3</sup>/<sub>4</sub>-9-9<sup>3</sup>/<sub>4</sub>** in) [**54-60-62-72-78** rows] total.

#### Top of sleeve:

Cast off at the beg of every row:

**12 months:** 3 sts twice, 2 sts 4 times, 1 st 14 times, 2 sts 4 times and the rem 18 sts.

**18 months:** 3 sts twice, 2 sts twice, 1 st 20 times, 2 sts 4 times and the rem 18 sts.

**24 months:** 3 sts twice, 2 sts 4 times, 1 st 18 times, 2 sts 4 times and the rem 18 sts.

**36 months:** 3 sts twice, 2 sts 4 times, 1 st 18 times, 2 sts twice, 3 sts twice and the rem 18 sts.

**48 months:** 3 sts twice, 2 sts 4 times, 1 st 22 times, 2 sts twice, 3 sts twice and the rem 18 sts.

### HOOD:

Using 3.5 mm needles, cast on **114-114-118-126-130** sts. Work **3** cm (**1<sup>1</sup>/<sub>4</sub>** in) [**10** rows] in 2/2 Rib, **but** on last row **for 12 months - 36 months and 48 months** dec 1 st, **18 months and 24 months** inc 1 st (= **113-115-119-125-129** sts).

Change to 4.0 mm needles and seed st

volgende st. averecht breien, dan de 2 st. van de kabelnld. recht breien.

**2 st. rkr. over 1 st. averecht** : 1 st. op de kabelnld. achter het werk zetten, de volgende 2 st. recht breien, dan de st. van de kabelnld. averecht breien.

**4 st. links kruisen** : 2 st. op de kabelnld. voor het werk zetten, de volgende 2 st. recht breien, dan de 2 st. van de kabelnld. recht breien.

**2 st. rkr. over 1 st. recht** : 1 st. op de kabelnld. achter het werk zetten, de volgende 2 st. recht breien, dan de st. van de kabelnld. recht breien.

**2 st. lkr. over 1 st. recht** : 2 st. op de kabelnld. voor het werk zetten, de volgende st. recht breien, dan de 2 st. van de kabelnld. recht breien.

and cast off each end:

**12 months and 18 months:** starting on 5th row, then every 4th row 1 st 3 times, every 2nd row 1 st once, 2 sts once.

**24 months and 36 months:** starting on 5th row, then every 4th row 1 st 4 times, every 2nd row 2 sts once.

**48 months:** starting on 7th row, then every 6th row 1 st twice, every 4th row 1 st twice, every 2nd row 2 sts once.

Then cont on the rem **101-103-107-113-117** sts until work measures **16-16-18-18-20** cm (**6<sup>1</sup>/<sub>4</sub>-6<sup>1</sup>/<sub>4</sub>-7-7-7<sup>3</sup>/<sub>4</sub>** in) [**50-50-56-56-64** rows] total.

Cast off at the beg of every row: 4 sts 6 times, 5 sts 6 times and the rem **47-49-53-59-63** sts.

### BORDERS OF FRONTS (2):

#### Border # 1:

Using 3.5 mm needles, cast on **58-62-66-70-74** sts. Work in 2/2 Rib.

**On 5th row**, work **3-4-4-3-4** sts, cast off 2 sts (= 1 buttonhole), \* work **15-16-17-19-20** sts (= the st still on right needle after the last cast off st + **14-15-16-18-19** sts), cast off 2 sts \*, work 3 times total from \* to \*, then work the last **2-2-3-2-2** sts.

**On next row**, cast on 2 extra sts to replace each group of cast off sts.

Work 4 rows on all sts and leave them on hold.

#### Border # 2:

Using 3.5 mm needles, cast on **58-62-66-70-74** sts. Work 10 rows in 2/2 Rib and leave the sts on hold.

### FINISHING:

Join shoulder seams.

Graft (see Grafting instructions on [bergeredefrance.com/advice](http://bergeredefrance.com/advice)) border # 1 to edge of left front, then border # 2 to edge of right front.

Fold hood in 2 and sew back seam (= red line on diagram).

Sew hood to edge of neck, from one end of border to the other.

Sew top of sleeves to edge of armholes.

Sew sleeve seams and sides of jacket.

Sew buttons.

Secure and weave in ends.

### • Gebruikte steken

**BOORDSTEEK 2/2**, nld. nr. 3,5.

**GERSTEKORREL**, nld. nr. 4.

**KABEL**, nld. nr. 4. Over 16 st. De teltekening volgen.

### • Proeflapjes

Voor het slagen van je model is het belangrijk om de proeflapjes te breien (zie tips en raad op [bergeredefrance.nl/conseils](http://bergeredefrance.nl/conseils)).

Een vierkant van 10 cm in gerstekorrel = 22 st. en 31 nld.

16 st. kabel = 5,5 cm breed.



BREINAALDEN

nr. 3,5 en 4

1 kabelnld.

BENODIGDHEDEN

4 knopen roer Ø 20 mm

art. 50629 (pakje van 6)

### • Toelichting

Links kruisen = lkr.

Rechts kruisen = rkr.

**2 st. lkr. over 1 st. averecht** : 2 st. op de kabelnld. voor het werk zetten, de

## • Uitvoering

### RUGPAND :

**62-66-70-74-78** st. met nld. nr. 3,5 opzetten, **5 cm (16 nld.)** boordsteek 2/2 breien, **maar** in de laatste nld. **voor 12 mnd. - 18 mnd. - 36 mnd. en 48 mnd.** 1 st. meerderen, **24 mnd.** 1 st. minderen (= **63-67-69-75-79** st.).

Verder breien met nld. nr. 4 in gerstekorrel.

#### Armsgaten :

Op **20-21-22-23-25** cm (**62-66-68-72-78** nld.) totale hoogte aan beide kanten elke 2e nld. afkanten voor :

**12 mnd. - 18 mnd. en 24 mnd.** : 2 x 2 st., 1 x 1 st.

**36 mnd.** : 2 x 2 st., 2 x 1 st.

**48 mnd.** : 2 x 2 st., 3 x 1 st.

Dan verder breien over de overige **53-57-59-63-65** st.

#### Schouders en hals :

Op **30-32-34-36-38** cm (**94-100-104-112-118** nld.) totale hoogte aan beide kanten elke 2e nld. afkanten voor :

**12 mnd.** : 1 x 4 st., 1 x 5 st. en de overige 35 st. (= 5 st. aan elke kant voor de schouders en 25 st. voor de hals)

**18 mnd.** : 2 x 5 st. en de overige 37 st. (= 5 st. aan elke kant voor de schouders en 27 st. voor de hals).

**24 mnd.** : 2 x 5 st. en de overige 39 st. (= 6 st. aan elke kant voor de schouders en 27 st. voor de hals.)

**36 mnd.** : 1 x 5 st., 1 x 6 st. en de overige 41 st. (= 6 st. aan elke kant voor de schouders en 29 st. voor de hals).

**48 mnd.** : 2 x 6 st. en de overige 41 st. (= 6 st. aan elke kant voor de schouders en 29 st. voor de hals).

### LINKERVOORPAND :

**29-31-33-35-37** st. met nld. nr. 3,5 opzetten, **5 cm (16 nld.)** boordsteek 2/2 breien en hierbij eindigen met 3 st. recht, **maar** in het begin van de laatste nld. **voor 24 mnd.** 1 st. minderen (= **29-31-32-35-37** st.).

Met nld. nr. 4 als volgt verder breien :

**6-6-6-8-9** st. gerstekorrel,

**16** st. kabel en hierbij over de 1e nld. 4 meerderingen verdelen (zie plaats op de teltekening),

**11-13-14-15-16** st. gerstekorrel.

Aan het eind van de 1e nld. zijn er **33-35-36-39-41** st.

#### Armsgat :

Rechts afkanten als voor het rugpand, dan verder breien over de overige **28-30-31-33-34** st.

#### Hals :

Op **27-29-30-32-34** cm (**84-90-92-100-106** nld.) totale hoogte links elke 2e nld. 1 x **5-6-6-7-7** st., 2 x 2 st., 2 x 1 st. afkanten.

#### Schouder :

Op **30-32-34-36-38** cm (**94-100-104-112-118** nld.) totale hoogte rechts elke 2e nld. afkanten voor :

**12 mnd.** : 1 x 5 st., 2 x 6 st.

**18 mnd.** : 3 x 6 st.

**24 mnd.** : 2 x 6 st., 1 x 7 st.

**36 mnd.** : 1 x 6 st., 2 x 7 st.

**48 mnd.** : 3 x 7 st.

### RECHTERVOORPAND :

**29-31-33-35-37** st. met nld. nr. 3,5 opzetten, **5 cm (16 nld.)** boordsteek 2/2 breien en hierbij beginnen met 3 st. recht, **maar** aan het eind van de laatste nld. **voor 24 mnd.** 1 st. minderen (= **29-31-32-35-37** st.).

Met nld. nr. 4 als volgt verder breien :

**11-13-14-15-16** st. gerstekorrel,

**16** st. kabel en hierbij over de 1e nld. 4 meerderingen verdelen (zie plaats op de teltekening),

**6-6-6-8-9** st. gerstekorrel.

Aan het eind van de 1e nld. zijn er **33-35-36-39-41** st.

#### Armsgat :

Links afkanten als voor het linkervoorpand.

#### Hals :

Op **27-28-30-34-36** cm (**84-86-92-106-110** nld.) totale hoogte rechts afkanten als voor het linkervoorpand.

#### Schouder :

Links afkanten als voor het linkervoorpand.

### MOUWEN :

**42-42-46-46-50** st. met nld. nr. 3,5 opzetten, **5 cm (16 nld.)** boordsteek 2/2 breien, **maar** in de laatste nld. **voor 24 mnd. en 48 mnd.** aan elke kant 1 st. minderen (= **42-42-44-46-48** st.).

Met nld. nr. 4 als volgt verder breien :

**15-15-16-17-18** st. gerstekorrel,

**16** st. kabel en hierbij over de 1e nld. 4 meerderingen verdelen,

**15-15-16-17-18** st. gerstekorrel.

Aan het eind van de 1e nld. zijn er **46-46-48-50-52** st.

Op **7,5 cm (24 nld.)** totale hoogte aan beide kanten op 2 st. uit de kant meerderen voor :

**12 mnd.** : 4 x 1 st. elke 8e nld.

**18 mnd.** : 3 x 1 st. elke 8e nld., 2 x 1 st. elke 6e nld.

**24 mnd.** : 5 x 1 st. elke 8e nld.

**36 mnd.** : 5 x 1 st. elke 10e nld.

**48 mnd.** : 3 x 1 st. elke 10e nld., 3 x 1 st. elke 8e nld.

Dan verder breien over de verkregen **54-56-58-60-64** st.

#### Mouwkop :

Op **17-19-20-23-25** cm (**54-60-62-72-78** nld.) totale hoogte aan beide kanten elke 2e nld. afkanten voor :

**12 mnd.** : 1 x 3 st., 2 x 2 st., 7 x 1 st., 2 x 2 st. en de overige 18 st.

**18 mnd.** : 1 x 3 st., 1 x 2 st., 10 x 1 st., 2 x 2 st. en de overige 18 st.

**24 mnd.** : 1 x 3 st., 2 x 2 st., 9 x 1 st., 2 x 2 st. en de overige 18 st.

**36 mnd.** : 1 x 3 st., 2 x 2 st., 9 x 1 st., 1 x 2 st., 1 x 3 st. en de overige 18 st.

**48 mnd.** : 1 x 3 st., 2 x 2 st., 11 x 1 st., 1 x 2 st., 1 x 3 st. en de overige 18 st.

### CAPUCHON :

**114-114-118-126-130** st. met nld. nr. 3,5 opzetten, **3 cm (10 nld.)** boordsteek 2/2 breien, **maar** in de laatste nld. **voor 12 mnd. - 36 mnd. en 48 mnd.**

1 st. minderen, **18 mnd. en 24 mnd.** 1 st. meerderen (= **113-115-119-125-129** st.).

Verder breien met nld. nr. 4 in gerstekorrel en hierbij aan beide kanten afkanten voor : **12 mnd. en 18 mnd.** : vanaf de 5e nld., dan elke 4e nld. 3 x 1 st., elke 2e nld. 1 x 1 st., 1 x 2 st.

**24 mnd. en 36 mnd.** : vanaf de 5e nld., dan elke 4e nld. 4 x 1 st., elke 2e nld. 1 x 2 st.

**48 mnd.** : vanaf de 7e nld., dan elke 6e nld. 2 x 1 st., elke 4e nld. 2 x 1 st., elke 2e nld. 1 x 2 st.

Dan verder breien over de overige **101-103-107-113-117** st.

Op **16-16-18-18-20** cm (**50-50-56-56-64** nld.) totale hoogte aan beide kanten elke 2e nld. 3 x 4 st., 3 x 5 st. en de overige **47-49-53-59-63** st. afkanten.

### VOORPANDBIEZEN (2) :

#### Bies nr. 1 :

**58-62-66-70-74** st. met nld. nr. 3,5 opzetten en boordsteek 2/2 breien.

**In de 5e nld.** **3-4-4-3-4** st. breien, **2** st. afkanten (= 1 knoopsgat), \* **15-16-17-19-20** st. breien (= de st. die nog op de rechternld. zit na de laatste afgekante st. + **14-15-16-18-19** st.), **2** st. afkanten \*, **3** keer van \* tot \* breien, dan de laatste **2-2-3-2-2** st. breien.

**In de volgende nld.** **2** nieuwe st. opzetten in de plaats van elke groep afgekante st.

**4** nld. breien over alle st., dan de st. laten wachten.

#### Bies nr. 2 :

**58-62-66-70-74** st. met nld. nr. 3,5 opzetten, **10** nld. boordsteek 2/2 breien en dan de st. laten wachten.

### AFWERKING :

De schouders aan elkaar naaien.

De bies nr. 1 met de stiksteek langs het linkervoorpand naaien, dan de bies nr. 2 langs het rechtervoorpand.

De capuchon dubbel vouwen en het achternaadje aan elkaar naaien (= rode lijn op de tekening).

De capuchon langs de hals naaien, van de rand van de ene bies tot de andere.

De mouwkoppen langs de armsgaten naaien.

De mouw- en zijnaden van het vest aan elkaar naaien.

De knopen aannaaien.