

Pull à torsades

Cabled sweater — Kabeltrui

BERGERE

DE FRANCE

Une laine de qualité fabriquée en France

ENSEMBLE, FAVORISONS LA FABRICATION FRANÇAISE

Bergère de France est une filature familiale, installée à Bar-le-Duc, au cœur de la Lorraine depuis 1946. De la création des fils à l'expédition des pelotes, de la recherche de style à la réalisation des livres et magazines, toutes ces étapes sont réalisées en France dans nos ateliers. En choisissant la laine Bergère de France, vous favorisez une production locale et encouragez le savoir-faire français.



Une fabrication et une qualité maîtrisée

En tant que fabricant, nous apportons un grand soin à la qualité de nos fils. Nous maîtrisons et contrôlons ainsi directement toutes les étapes de la production.

Nous assurons dans notre usine les grandes étapes de fabrication du fil à tricoter : la teinture, la préparation, la filature, l'assemblage, le retordage, la finition et la mise en pelote des fils.

Une filature éthique

Nous avons à cœur de sélectionner des matières premières respectueuses de l'environnement et du bien-être animal. Nos laines proviennent d'élevages d'Uruguay et de Nouvelle-Zélande reconnus pour la qualité de leurs fibres. Nous utilisons du coton d'Égypte issu d'une agriculture biologique. Les matières synthétiques proviennent d'une entreprise Européenne que nous avons sélectionné pour son niveau de qualité.

- La Laine Française -

FABRICANT FRANÇAIS DE LAINE
DEPUIS 1946

#M1352



COTON SATINÉ

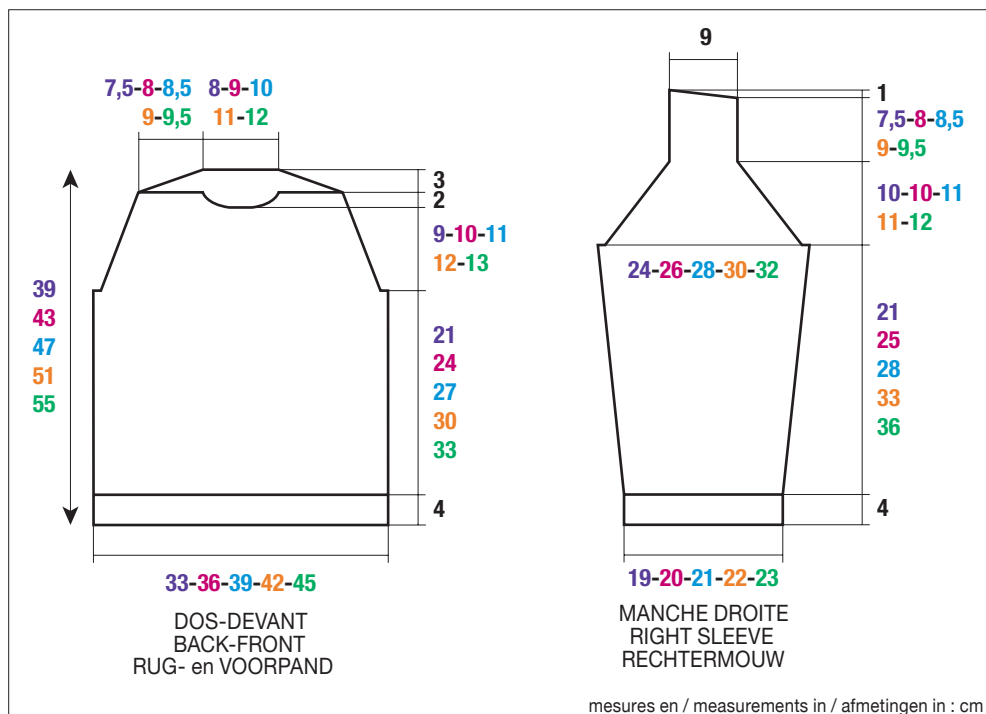
Paille 35199

ANS - YRS - JAAR

4 6 8 10 12

PELOTES - BALLS - BOLLEN

6 7 8 9 10



mesures en / measurements in / afmetingen in : cm

FRANÇAIS

M1352

PULL À TORSADES

Aiguilles
n° 3,5 et 4
1 aig. à torsades

● Légende

Croisée à gauche = CàG

8 m. CàG : Glisser 4 m. sur l'aig. à torsades devant le travail, tricoter les 4 m. suivantes à l'endroit, puis les 4 m. de l'aig. à torsades à l'endroit.

6 m. CàG : Glisser 3 m. sur l'aig. à torsades devant le travail, tricoter les 3 m. suivantes à l'endroit, puis les 3 m. de l'aig. à torsades à l'endroit.

● Points employés

CÔTES 1/1 FANTASIES, aig. n° 3,5. Sur un nombre de m. impair.

1er rg (endroit du travail) : 1 m. envers, * 1 m. endroit torse, 1 m. envers *, répéter de * à *.

2ème rg : 1 m. endroit, * 1 m. envers torse, 1 m. endroit *, répéter de * à *.
Répéter ces 2 rgs.

POINT DE BLÉ, aig. n° 4.

POINT TORSADÉ, aig. n° 4. Sur 54 m.

1er rg (endroit du travail) :

2 m. envers, 8 m. endroit,
2 m. envers, 2 m. endroit,
2 m. envers, 6 m. endroit,
2 m. envers, 6 m. endroit,
2 m. envers, 6 m. endroit,
2 m. envers, 6 m. endroit,
2 m. envers, 2 m. endroit,
2 m. envers, 8 m. endroit, 2 m. envers.

2ème au 6ème rg : Tricoter comme les m. se présentent.

7ème rg :

2 m. envers, 8 m. CàG,
2 m. envers, 2 m. endroit,
2 m. envers, 6 m. CàG,
2 m. envers, 6 m. CàG,
2 m. envers, 6 m. CàG,
2 m. envers, 2 m. endroit,
2 m. envers, 8 m. CàG, 2 m. envers.

8ème au 14ème rg : Tricoter comme les m. se présentent.

15ème rg :

2 m. envers, 8 m. endroit,
2 m. envers, 2 m. endroit,
2 m. envers, 6 m. CàG,
2 m. envers, 6 m. CàG,
2 m. envers, 6 m. CàG,
2 m. envers, 2 m. endroit,
2 m. envers, 8 m. endroit, 2 m. envers.

16ème au 18ème rg : Tricoter comme les m. se présentent.

19ème rg :

2 m. envers, 8 m. CàG,
2 m. envers, 2 m. endroit,
2 m. envers, 6 m. endroit,
2 m. envers, 6 m. endroit,
2 m. envers, 2 m. endroit,
2 m. envers, 8 m. CàG, 2 m. envers.

20ème au 22ème rg : Tricoter comme les m. se présentent.

23ème rg :

2 m. envers, 8 m. endroit,
2 m. envers, 2 m. endroit,
2 m. envers, 6 m. CàG,
2 m. envers, 6 m. CàG,
2 m. envers, 6 m. CàG,
2 m. envers, 2 m. endroit,

2 m. envers, 8 m. endroit, 2 m. envers.

24ème au 30ème rg : Tricoter comme les m. se présentent.

31ème rg : Reprendre au 7ème rg.

JERSEY ENDROIT, aig. n° 4.

● Echantillons

Pour réussir votre modèle, il est important de tricoter les échantillons (consulter nos astuces et conseils sur bergeredefrance.fr/conseils).

Un carré de 10 cm point de blé = 23 m. et 30 rgs.

Un carré de 10 cm jersey endroit = 21 m. et 26 rgs.

● Réalisation

DOS :

Monter **77-85-91-99-105** m. aig. n° 3,5. Tricoter **4** cm (**10** rgs) côtes 1/1 fantaisies.

Continuer point de blé aig. n° 4.

A environ **24-27-30-33-36** cm (**72-80-90-98-108** rgs) de hauteur totale, continuer en tricotant jersey endroit les **5-5-5-7-7** premières et les **5-5-5-7-7** dernières m.

Biais d'emmanchures :

A **25-28-31-34-37** cm (**74-82-92-100-110** rgs) de hauteur totale, de chaque côté rabattre **3-3-3-5-5** m., puis diminuer à 1 m. du bord :

4 ans : 1 x 1 m. tous les 2 rgs, 7 x 1 m. tous les 4 rgs.

6 ans : 1 x 1 m. tous les 2 rgs, * 1 x 1 m. tous les 4 rgs, 1 x 1 m. tous les 2 rgs *, tricoter 2 fois de * à *, 5 x 1 m. tous les 4 rgs.

8 ans : 1 x 1 m. tous les 2 rgs, * 1 x 1 m. tous les 4 rgs, 1 x 1 m. tous les 2 rgs *, tricoter 3 fois de * à *, 4 x 1 m. tous les 4 rgs.

10 ans : 10 x 1 m. tous les 4 rgs.

12 ans : 1 x 1 m. tous les 2 rgs, 10 x 1 m. tous les 4 rgs.

Pour diminuer 1 m. à 1 m. du bord : Tricoter 1 m. endroit, 2 m. ensemble endroit, continuer le rg et lorsqu'il reste 3 m. sur l'aig. gauche, tricoter 1 surjet simple, 1 m. endroit.

Après la dernière diminution du biais d'emmanchures, tricoter **1** rg sur les **55-59-63-69-73** m. restantes.

Epaules et encolure :

Puis, **pour les épaules** de chaque côté rabattre tous les 2 rgs :

4 ans : 1 x 3 m., 4 x 4 m.,

6 ans : 5 x 4 m.,

8 ans : 4 x 4 m., 1 x 5 m.,

10 ans : 2 x 4 m., 3 x 5 m.,

12 ans : 1 x 4 m., 4 x 5 m.,

et rabattre les **17-19-21-23-25** m. restantes **pour l'encolure**.

DEVANT :

Monter **77-85-91-99-105** m. aig. n° 3,5. Tricoter **4** cm (**10** rgs) côtes 1/1 fantaisies.

Continuer aig. n° 4 en tricotant :

21-25-28-32-35 m. point de blé,

54 m. point torsadé en répartissant **19** augmentations au 1er rg (voir emplacement sur la grille),

21-25-28-32-35 m. point de blé.

Après le 1er rg, on obtient **96-104-110-118-124** m. obtenues.

A environ **24-27-30-33-36** cm (**72-80-90-98-108** rgs) de hauteur totale, continuer en tricotant jersey endroit les **5-5-5-7-7** premières et les **5-5-5-7-7** dernières m.

Biais d'emmanchures et encolure :

A **25-28-31-34-37** cm (**74-82-92-100-110** rgs) de hauteur totale, **pour les biais d'emmanchures** rabattre puis diminuer comme au dos, **mais entre-temps pour l'encolure**, à environ **33-37-41-45-49** cm (**99-111-123-135-147** rgs) de hauteur totale, sur l'**envers** du travail, tricoter 2 fois 2 m. ensemble envers dans chaque groupe de 6 m. envers, puis au rg suivant rabattre les **8-10-12-16-18** m. centrales. Continuer chaque côté séparément en rabattant côté encolure tous les 2 rgs 1 x 2 m., 1 x 1 m.

Epaules :

A **36-40-44-48-52** cm (**106-118-130-142-154** rgs) de hauteur totale, rabattre les **27-28-29-30-31** m. restantes de chaque côté.

MANCHE DROITE :

Monter **41-43-45-47-49** m. aig. n° 3,5. Tricoter **4** cm (**10** rgs) côtes 1/1 fantaisies, **mais** au dernier rg augmenter 1 m. (= **42-44-46-48-50** m.).

Continuer jersey endroit aig. n° 4 en augmentant de chaque côté à 2 m. du bord :
4 ans : 3 x 1 m. tous les 10 rgs, 2 x 1 m. tous les 8 rgs.

6 ans : 4 x 1 m. tous les 10 rgs, 2 x 1 m. tous les 8 rgs.

8 ans : 4 x 1 m. tous les 10 rgs, 3 x 1 m. tous les 8 rgs.

10 ans : 6 x 1 m. tous les 10 rgs, 2 x 1 m. tous les 8 rgs.

12 ans : 2 x 1 m. tous les 10 rgs, 8 x 1 m. tous les 8 rgs.

Puis, continuer sur les **52-56-60-64-70** m. obtenues.

Biais de la manche :

A **25-29-32-37-40** cm (**66-76-84-96-104** rgs) de hauteur totale, de chaque côté rabattre **3-4-4-4-5** m., puis diminuer à 3 m. du bord tous les 2 rgs :

4 ans : 13 x 1 m.

6 ans : 1 x 2 m., 12 x 1 m.

8 ans : 1 x 2 m., 1 x 1 m., 1 x 2 m., 11 x 1 m.

10 ans : 1 x 2 m., * 1 x 1 m., 1 x 2 m. *, tricoter 3 fois de * à *, puis 7 x 1 m.

12 ans : 1 x 2 m., * 1 x 1 m., 1 x 2 m. *, tricoter 4 fois de * à *, puis 6 x 1 m.

Pour diminuer 1 m. à 3 m. du bord : Tricoter 3 m. endroit, 2 m. ensemble endroit, continuer le rg et lorsqu'il reste 5 m. sur l'aig. gauche, tricoter 1 surjet simple, 3 m. endroit.

Pour diminuer 2 m. à 3 m. du bord : Tricoter 3 m. endroit, 3 m. ensemble endroit, continuer le rg et lorsqu'il reste 6 m. sur l'aig. gauche, tricoter 1 surjet double, 3 m. endroit.

Puis, continuer sur les **20** m. restantes **pour la patte d'épaule**.

A **42,5-47-51,5-57-61,5** cm (**110-122-134-148-160** rgs) de hauteur totale, rabattre à droite tous les 2 rgs 1 x 6 m., 2 x 7 m.

MANCHE GAUCHE :

Comme la manche droite en terminant la patte d'épaule en sens inverse.

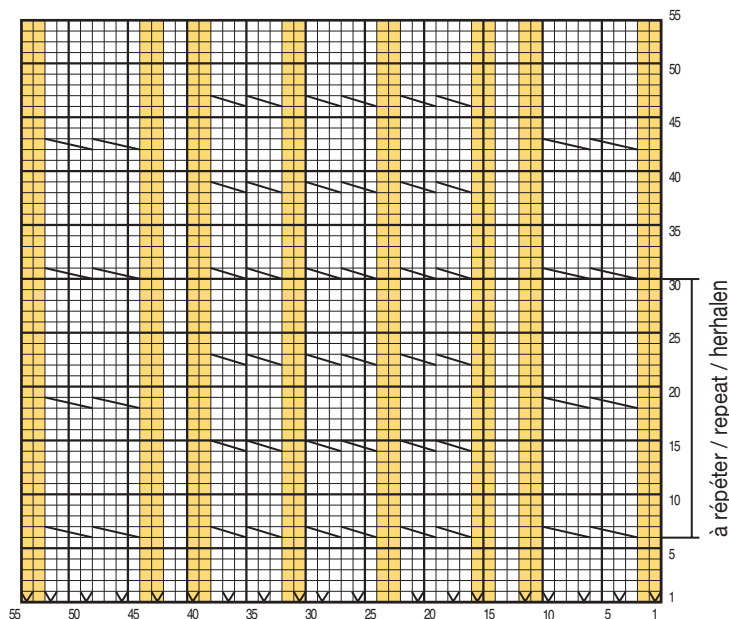
COL :

Monter **81-85-89-93-97** m. aig. n° 3,5. Tricoter **6** rgs côtes 1/1 fantaisies et laisser les m. en attente.

FINITIONS :

Coudre le biais des manches au bord des biais d'emmanchures, puis assembler les épaules en y intercalant les pattes d'épaules. Poser à points arrières le col au bord de l'encolure, puis assembler les petits côtés. Faire les coutures des manches et des côtés du pull.

POINT TORSADÉ / CABLE PATTERN / KABELSTEEL



■	= 1 m. jersey envers / 1 Rev St st / 1 st. averechte tricotsteek
□	= 1 m. jersey endroit / 1 St st / 1 st. rechte tricotsteek
▣	= 1 augmentation envers / 1 increase purlwise / 1 averechte meerdering
▤	= 1 augmentation endroit / 1 increase knitwise / 1 rechte meerdering
▧	= 8 m. croisées à gauche / 8CL / 8 st. links kruisen
▨	= 6 m. croisées à gauche / 6CL / 6 st. links kruisen



ENGLISH

M1352

CABLED SWEATER

Knitting needles

3.5 mm and 4.0 mm

1 cable needle (CN)

● Abbreviations

Left cross = CL

8CL: Slip 4 sts to CN in front of work, k the next 4 sts, then k the 4 sts from CN.

6CL: Slip 3 sts to CN in front of work, k the next 3 sts, then k the 3 sts from CN.

● Stitches used

1/1 PATTERNED RIB (1/1 PATT RIB), using 3.5 mm needles. Worked over an uneven number of sts

Row 1 (RS): p 1, * k 1 tbl, p 1 *, rep from * to *.

Row 2: k 1, * p 1 tbl, k 1 *, rep from * to *. Rep those 2 rows.

CORN STITCH (CORN ST), using 4.0 mm needles.

CABLE PATTERN (CABLE PATT), using 4.0 mm needles. Worked over 54 sts.

Row 1 (RS):

p 2, k 8,
p 2, k 2,
p 2, k 6,
p 2, k 6,

p 2, k 6,

p 2, k 2,

p 2, k 8, p 2.

Row 2-6: Work sts as they present themselves (k over k, p over p).

Row 7:

p 2, 8CL,

p 2, k 2,

p 2, 6CL,

p 2, 6CL,

p 2, 6CL,

p 2, k 2,

p 2, 8CL, p 2.

Row 8-14: Work sts as they present themselves (k over k, p over p).

Row 15:

p 2, k 8,

p 2, k 2,

p 2, 6CL,

p 2, 6CL,

p 2, 6CL,

p 2, k 2,

p 2, k 8, p 2.

Row 16-18: Work sts as they present themselves (k over k, p over p).

Row 19:

p 2, 8CL,

p 2, k 2,

p 2, k 6,

p 2, k 6,

p 2, k 6,

p 2, k 2,

p 2, 8CL, p 2.

Row 20-22: Work sts as they present themselves (k over k, p over p).

Row 23:

p 2, k 8,

p 2, k 2,

p 2, 6CL,

p 2, 6CL,

p 2, 6CL,

p 2, k 2,

p 2, k 8, p 2.

Row 24-30: Work sts as they present themselves (k over k, p over p).

After Row 30, rep from Row 7.

STOCKING STITCH (ST ST) AND REVERSE STOCKING STITCH (REV ST ST), using 4.0 mm needles.

● Tension/gauge

To achieve a good result, it is essential to make tension squares (see our tips and tricks on bergeredefrance.com/advices).

23 sts and 30 rows in Corn st = 10 cm (4 in) square.

21 sts and 26 rows in St st = 10 cm (4 in) square.

● To make

BACK:

Using 3.5 mm needles, cast on **77-85-91-99-105** sts.

Work in 1/1 Patt Rib for **4 cm (1½ in) [10 rows]**.

Change to 4.0 mm needles and cont in Corn st until work measures approx **24-27-30-33-36 cm** (**9½-10¼-11¼-13-14¼ in**) [**72-80-90-98-108 rows**] total.

Cont and work in St st the first **5-5-5-7-7** sts and the last **5-5-5-7-7** sts.

Cont as set until work measures **25-28-31-34-37 cm** (**9¾-11-12¼-13½-14½ in**) [**74-82-92-100-110 rows**] total.

Armhole slants:

Cast off **3-3-3-5-5** sts at the beg of the next 2 rows.

Then dec at each end as foll, 1 st in from edge:

4 years: 1 st once every 2nd row, 1 st 7 times every 4th row.

6 years: 1 st once every 2nd row, * 1 st once every 4th row, 1 st once every 2nd row *, work twice total from * to *, 1 st 5 times every 4th row.

8 years: 1 st once every 2nd row, * 1 st once every 4th row, 1 st once every 2nd row *, work 3 times total from * to *, 1 st 4 times every 4th row.

10 years: 1 st 10 times every 4th row.

12 years: 1 st once every 2nd row, 1 st 10 times every 4th row.

To dec 1 st, 1 st in from edge:

K 1, k2 tog, cont row until 3 sts rem on left needle, sl 1, k1, pssso, k 1.

Once the last dec of armhole slant is completed, work 1 row on the rem **55-59-63-69-73** sts.

Shoulders and neck:

Then, for shoulders cast off at the beg of every row as foll:

4 years: 3 sts twice, 4 sts 8 times,

6 years: 4 sts 10 times,

8 years: 4 sts 8 times, 5 sts twice,

10 years: 4 sts 4 times, 5 sts 6 times,

12 years: 4 sts twice, 5 sts 8 times,

and cast off the rem **17-19-21-23-25** sts for neck.

FRONT:

Using 3.5 mm needles, cast on **77-85-91-99-105** sts.

Work in 1/1 Patt Rib for **4 cm** (**1½ in**) [**10 rows**].

Change to 4.0 mm needles and cont as foll: **21-25-28-32-35** sts in Corn st, **54** sts in Cable patt and inc **19** sts evenly spaced across Row 1 (see placement on chart),

21-25-28-32-35 sts in Corn st.

After Row 1, **96-104-110-118-124** sts are obtained.

Cont as set until work measures approx **24-27-30-33-36 cm** (**9½-10¼-11¼-13-14¼ in**) [**72-80-90-98-108 rows**] total.

Cont and work in St st the first **5-5-5-7-7** sts and the last **5-5-5-7-7** sts.

Cont as set until work measures **25-28-31-34-37 cm** (**9¾-11-12¼-13½-14½ in**) [**74-82-92-100-110 rows**] total.

Armhole slants and neck:

For armhole slant cast off then dec as for back, **but meanwhile for neck**, when work measures approx **33-37-41-45-49 cm** (**13-14½-16¼-17¾-19¼ in**) [**99-111-123-135-147 rows**] total, on **WS** of work, work twice p2 tog in each p 6 group, then on next row, cast off the **8-10-12-16-18** center sts.

Cont each side separately and cast off on neck side every 2nd row: 2 sts once, 1 st once.

Shoulders:

When work measures **36-40-44-48-52 cm** (**14¼-15¾-17¼-19-20½ in**) [**106-118-130-142-154 rows**] total, cast off the rem **27-28-29-30-31** sts at each end.

RIGHT SLEEVE:

Using 3.5 mm needles, cast on **41-43-45-47-49** sts.

Work in 1/1 Patt Rib **4 cm** (**1½ in**) [**10 rows**], **but** on last row inc 1 st (= **42-44-46-48-50** sts).

Change to 4.0 mm needles and St st and inc at each end as foll, 2 sts in from edge:

4 years: 1 st 3 times every 10th row, 1 st twice every 8th row.

6 years: 1 st 4 times every 10th row, 1 st twice every 8th row.

8 years: 1 st 4 times every 10th row, 1 st 3 times every 8th row.

10 years: 1 st 6 times every 10th row, 1 st twice every 8th row.

12 years: 1 st twice every 10th row, 1 st 8 times every 8th row.

Then cont on the **52-56-60-64-70** sts obtained until work measures **25-29-32-37-40 cm** (**9¾-11½-12½-14½-15¾ in**) [**66-76-84-96-104 rows**] total.

Sleeve slant:

Cast off **3-4-4-4-5** sts at the beg of the next 2 rows.

Then dec at each end, 3 sts in from edge every 2nd row:

4 years: 1 st 13 times.

6 years: 2 sts once, 1 st 12 times.

8 years: 2 sts once, 1 st once, 2 sts once, 1 st 11 times.

10 years: 2 sts once, * 1 st once, 2 sts once *, work 3 times total from * to *, then 1 st 7 times.

12 years: 2 sts once, * 1 st once, 2 sts once *, work 4 times total from * to *, then 1 st 6 times.

To dec 1 st, 3 sts in from edge: K 3, k2 tog, cont row until 5 sts rem on left needle, sl 1, k1, pssso, k 3.

To dec 2 sts, 3 sts in from edge: K 3, k 3 tog, cont row until 6 sts rem on left needle, sl 1, k2 tog, pssso, k 3.

Then cont on the rem **20** sts for shoulder extension until work measures **42.5-47-51.5-57-61.5 cm** (**16¾-18½-20¼-22½-24¼ in**) [**110-122-134-148-160 rows**] total.

Cast off on right edge every 2nd row 6 sts once, 7 sts twice.

LEFT SLEEVE:

Work as for right sleeve, reversing final shaping of shoulder extension.

COLLAR:

Using 3.5 mm needles, cast on **81-85-89-93-97** sts.

Work in 1/1 Patt Rib for **6 rows** and leave the sts on hold.

FINISHING:

Sew sleeve slants to edge of armhole slants, then join shoulder seams and sew shoulder extensions in place.

Graft (see Grafting instructions on bergeredefrance.com/advices) collar to edge of neck, then join the shorter ends.

Sew sleeve seams and sides of sweater.

Secure and weave in ends.



KABELTRUI

Breinaalden

nr. 3,5 en 4

1 kabelnaald

● Toelichting

Links kruisen = lkr.

8 st. lkr.: 4 st. op de kabelnld. voor het werk zetten, de volgende 4 st. recht breien, dan de 4 st. van de kabelnld. recht breien.

6 st. lkr.: 3 st. op de kabelnld. voor het werk zetten, de volgende 3 st. recht breien, dan de 3 st. van de kabelnld. recht breien.

● Gebruikte steken

FANTASIEBOORDSTEEK 1/1, nld. nr. 3,5. Over een oneven aantal st.

1e nld. (goede kant van het werk) : 1 st. averecht, *1 st. gedraaid recht, 1 st. averecht*, van * tot * herhalen.

2e nld.: 1 st. recht, *1 st. gedraaid averecht, 1 st. recht*, van * tot * herhalen.

Deze 2 nld. herhalen.

DUBBELE GERSTEKORREL, nld. nr. 4.

KABELSTEEK, nld. nr. 4. Over 54 st.

1e nld. (goede kant van het werk) :

2 st. averecht, 8 st. recht,

2 st. averecht, 2 st. recht,

2 st. averecht, 6 st. recht,

2 st. averecht, 6 st. recht,

2 st. averecht, 6 st. recht,

2 st. averecht, 2 st. recht,

2 st. averecht, 8 st. recht, 2 st. averecht.

2e tot 6e nld.: de st. breien zoals ze op de nld. staan.

7e nld.:

2 st. averecht, 8 st. lkr.,

2 st. averecht, 2 st. recht,

2 st. averecht, 6 st. lkr.,

2 st. averecht, 6 st. lkr.,

2 st. averecht, 6 st. lkr.,

2 st. averecht, 2 st. recht,

2 st. averecht, 8 st. lkr., 2 st. averecht.

8e tot 14e nld.: de st. breien zoals ze op de nld. staan.

15e nld.:

2 st. averecht, 8 st. recht,

2 st. averecht, 2 st. recht,

2 st. averecht, 6 st. **lkr.**,
2 st. averecht, 6 st. **lkr.**,
2 st. averecht, 6 st. **lkr.**,
2 st. averecht, 2 st. recht,
2 st. averecht, 8 st. recht, 2 st. averecht.
16e tot 18e nld.: de st. breien zoals ze op de nld. staan.

19e nld.:

2 st. averecht, 8 st. **lkr.**,
2 st. averecht, 2 st. recht,
2 st. averecht, 6 st. recht,
2 st. averecht, 6 st. recht,
2 st. averecht, 6 st. recht,
2 st. averecht, 2 st. recht,
2 st. averecht, 8 st. **lkr.**, 2 st. averecht.

20e tot 22e nld.: de st. breien zoals ze op de nld. staan.

23e nld.:

2 st. averecht, 8 st. recht,
2 st. averecht, 2 st. recht,
2 st. averecht, 6 st. **lkr.**,
2 st. averecht, 6 st. **lkr.**,
2 st. averecht, 6 st. **lkr.**,
2 st. averecht, 2 st. recht,
2 st. averecht, 8 st. recht, 2 st. averecht.

24e tot 30e nld.: de st. breien zoals ze op de nld. staan.

31e nld.: vanaf de 7e nld. herhalen.

RECHTE TRICOTSTEEK, nld. nr. 4.

● Proeflapjes

Voor het slagen van uw model is het belangrijk om de proeflapjes te breien (zie onze kneepjes en raadgevingen op bergerefrance.nl/conseils).

Een vierkant van 10 cm in dubbele gerstekorrel = 23 st. en 30 nld.

Een vierkant van 10 cm in rechte tricotsteek = 21 st. en 26 nld.

● Uitvoering

RUGPAND :

77-85-91-99-105 st. met nld. nr. 3,5 opzetten en **4** cm (**10** nld.) fantasieboordsteek 1/1 breien.

Verder breien met nld. nr. 4 in dubbele gerstekorrel.

Op ongeveer **24-27-30-33-36** cm (**72-80-90-98-108** nld.) totale hoogte de eerste en de laatste **5-5-5-7-7** st. verder breien in rechte tricotsteek.

Schuine armsgaten :

Op **25-28-31-34-37** cm (**74-82-92-100-110** nld.) totale hoogte aan beide kanten **3-3-3-5-5** st. afkanten, dan op 1 st. uit de kant minderen voor :

4 jaar : 1 x 1 st. elke 2e nld. en 7 x 1 st. elke 4e nld.

6 jaar : 1 x 1 st. elke 2e nld., *1 x 1 st. elke 4e nld., 1 x 1 st. elke 2e nld.*, 2 keer van * tot * breien, dan 5 x 1 st. elke 4e nld.

8 jaar : 1 x 1 st. elke 2e nld., *1 x 1 st. elke 4e nld., 1 x 1 st. elke 2e nld.*, 3 keer van * tot * breien, dan 4 x 1 st. elke 4e nld.

10 jaar : 10 x 1 st. elke 4e nld.

12 jaar : 1 x 1 st. elke 2e nld. en 10 x 1 st. elke 4e nld.

Voor het minderen van 1 st. op 1 st. uit de kant : 1 st. recht, 2 st. samen recht breien, de nld. verder breien en als er nog 3 st. op de linkernld. over zijn 1 overhaling en 1 st. recht breien.

Na de laatste mindering **voor de schuine armsgaten** **1** nld. breien over de overige **55-59-63-69-73** st.

Schouders en hals :

Dan, **voor de schouders** aan beide kanten elke 2e nld. afkanten voor :

4 jaar : 1 x 3 st. en 4 x 4 st.,

6 jaar : 5 x 4 st.,

8 jaar : 4 x 4 st. en 1 x 5 st.,

10 jaar : 2 x 4 st. en 3 x 5 st.,

12 jaar : 1 x 4 st. en 4 x 5 st.,

en de overige **17-19-21-23-25** st. afkanten **voor de hals**.

VOORPAND :

77-85-91-99-105 st. met nld. nr. 3,5 opzetten en **4** cm (**10** nld.) fantasieboordsteek 1/1 breien.

Met nld. nr. 4 als volgt verder breien :

21-25-28-32-35 st. dubbele gerstekorrel,

54 st. kabelsteek en hierbij over de 1e nld.

19 meerderingen verdelen (zie plaats op de teltekening),

21-25-28-32-35 st. dubbele gerstekorrel.

Na de 1e nld. krijg je **96-104-110-118-124** st.

Op ongeveer **24-27-30-33-36** cm (**72-80-90-98-108** nld.) totale hoogte de eerste en de laatste **5-5-5-7-7** st. verder breien in rechte tricotsteek.

Schuine armsgaten en hals :

Op **25-28-31-34-37** cm (**74-82-92-100-110** nld.) totale hoogte voor de schuine armsgaten afkanten en dan minderen als voor het rugpand, **maar ondertussen** voor de hals op ongeveer **33-37-41-45-49** cm (**99-111-123-135-147** nld.) totale hoogte, op de **achterkant** van het werk 2 keer 2 st. samen averecht breien in elke groep van 6 st. averecht, dan in de volgende nld. de middelste **8-10-12-16-18** st. afkanten. Elke kant apart verder breien en hierbij aan de halskant elke 2e nld. 1 x 2 st. en 1 x 1 st. afkanten.

Schouders :

Op **36-40-44-48-52** cm (**106-118-130-142-154** nld.) totale hoogte de overige **27-28-29-30-31** st. aan elke kant afkanten.

RECHTERMouw :

41-43-45-47-49 st. met nld. nr. 3,5 opzetten, **4** cm (**10** nld.) fantasieboordsteek 1/1 breien, **maar** in de laatste nld. 1 st. meerderen (= **42-44-46-48-50** st.).

Verder breien met nld. nr. 4 in rechte tricotsteek en hierbij aan beide kanten op 2 st. uit de kant meerderen voor :

4 jaar : 3 x 1 st. elke 10e nld. en 2 x 1 st. elke 8e nld.

6 jaar : 4 x 1 st. elke 10e nld. en 2 x 1 st. elke 8e nld.

8 jaar : 4 x 1 st. elke 10e nld. en 3 x 1 st. elke 8e nld.

10 jaar : 6 x 1 st. elke 10e nld. en 2 x 1 st. elke 8e nld.

12 jaar : 2 x 1 st. elke 10e nld. en 8 x 1 st. elke 8e nld.

Dan verder breien over de verkregen **52-56-60-64-70** st.

Schuine mouwranden :

Op **25-29-32-37-40** cm (**66-76-84-96-104** nld.) totale hoogte aan beide kanten **3-4-4-4-5** st. afkanten, dan op 3 st. uit de kant elke 2e nld. minderen voor :

4 jaar : 13 x 1 st.

6 jaar : 1 x 2 st. en 12 x 1 st.

8 jaar : 1 x 2 st., 1 x 1 st., 1 x 2 st. en 11 x 1 st.

10 jaar : 1 x 2 st., *1 x 1 st., 1 x 2 st.*, 3 keer van * tot * breien, dan 7 x 1 st.

12 jaar : 1 x 2 st., *1 x 1 st., 1 x 2 st.*, 4 keer van * tot * breien, dan 6 x 1 st.

Voor het minderen van 1 st. op 3 st. uit de kant : 3 st. recht, 2 st. samen recht breien, de nld. verder breien en als er nog 5 st. op de linkernld. over zijn 1 overhaling en 3 st. recht breien.

Voor het minderen van 2 st. op 3 st. uit de kant : 3 st. recht, 3 st. samen recht breien, de nld. verder breien en als er nog 6 st. op de linkernld. over zijn 1 dubbele overhaling en 3 st. recht breien.

Dan verder breien over de overige 20 st. **voor de schouderbaan**.

Op **42,5-47-51,5-57-61,5** cm (**110-122-134-148-160** nld.) totale hoogte rechts elke 2e nld. 1 x 6 st. en 2 x 7 st. afkanten.

LINKERMouw :

Als de rechtermouw, maar de schouderbaan in spiegelbeeld eindigen.

HALSBIES :

81-85-89-93-97 st. met nld. nr. 3,5 opzetten, **6** nld. fantasieboordsteek 1/1 breien en dan de st. laten wachten.

AFWERKING :

De schuine mouwranden langs de schuine armsgaten naaien, dan de schouders aan elkaar naaien en hierbij de schouderbanen ertussen plaatsen.

De bies met de stiksteek langs de hals naaien en dan de zijkantjes aan elkaar naaien.

De mouw- en zijnaden van de trui sluiten.