

# BERGERE

DE FRANCE



M1438

- *Pull à torsades et nopces col V* -

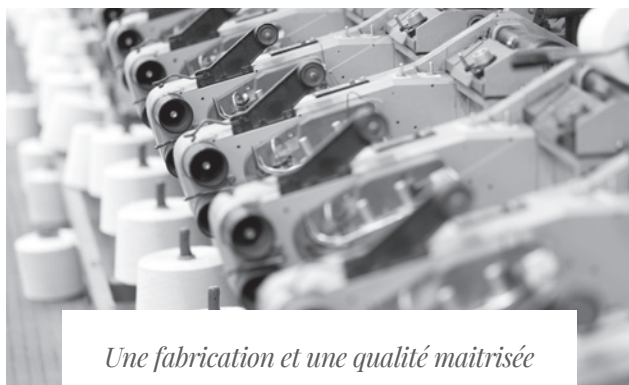


## *Une laine de qualité fabriquée en France*

FAVORISONS ENSEMBLE LA FABRICATION FRANÇAISE

Bergère de France est une filature familiale, installée à Bar-le-Duc, au cœur de la Lorraine depuis 1946. De la création des fils à l'expédition des pelotes, de la recherche de style à la réalisation des livres et magazines, toutes ces étapes sont réalisées en France dans nos ateliers. En choisissant la laine Bergère de France, vous favorisez une production locale et encouragez le savoir-faire français.

« Choisir Bergère de France,  
c'est partager des valeurs favorisant  
une production locale »



### *Une fabrication et une qualité maîtrisée*

En tant que fabricant, nous apportons un grand soin à la qualité de nos fils. Nous maîtrisons et contrôlons ainsi directement toutes les étapes de la production.

Nous assurons dans notre usine les grandes étapes de fabrication du fil à tricoter : la teinture, la préparation, la filature, l'assemblage, le retordage, la finition et la mise en pelote des fils.



### *Une filature éthique*

Nous avons à cœur de sélectionner des matières premières respectueuses de l'environnement et du bien-être animal. Nos laines proviennent d'élevages d'Uruguay et de Nouvelle-Zélande reconnus pour la qualité de leurs fibres. Nous utilisons du coton d'Égypte issu d'une agriculture biologique sans OGM, ni engrais, ni pesticides.

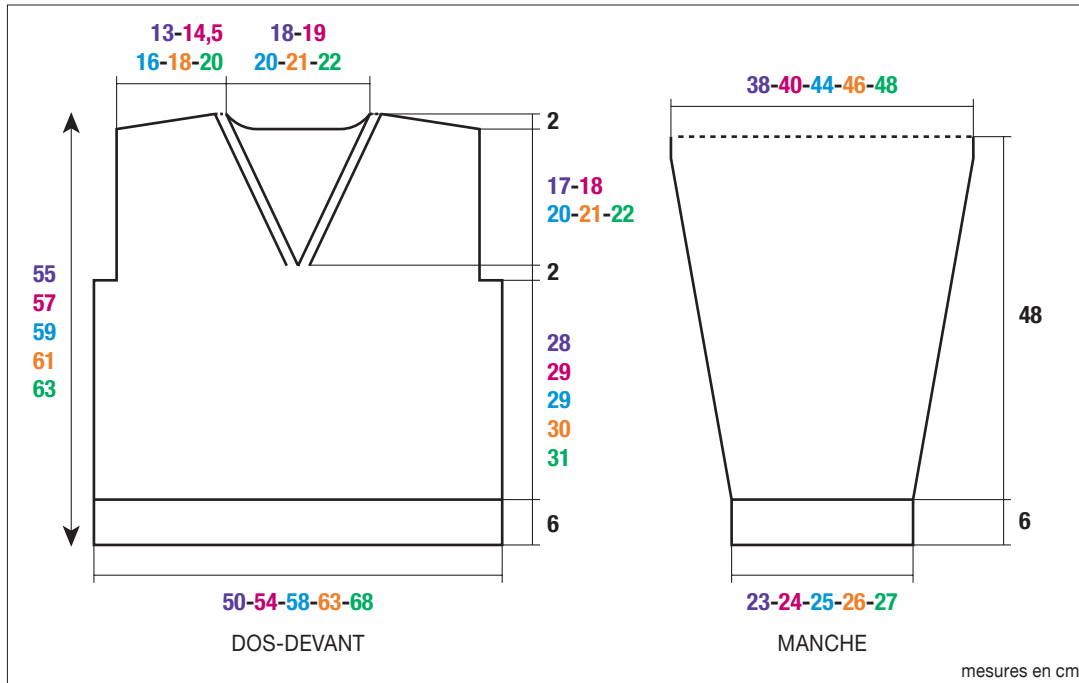
Les matières synthétiques proviennent d'une entreprise Européenne que nous avons sélectionné pour son niveau de qualité.

#M1438

**MÉRINOS 4**

Céréale 20073

TAILLES				
S	M	L	XL	XXL
PELOTES				
10	11	12	13	14



FRANÇAIS

M1438

## PULL À TORSADES ET NOPES COL V

Aiguilles

n° 3,5 et 4

1 aig. à torsades

### ● Légende

**Croisée à droite = CàD****Croisée à gauche = CàG**

**8 m. CàD :** Glisser 4 m. sur l'aig. à torsades derrière le travail, tricoter les 4 m. suivantes à l'endroit, puis les 4 m. de l'aig. à torsades à l'endroit.

**8 m. CàG :** Glisser 4 m. sur l'aig. à torsades devant le travail, tricoter les 4 m. suivantes à l'endroit, puis les 4 m. de l'aig. à torsades à l'endroit.

**5 m. CàD sur 5 m. point de riz :** Glisser 5 m. sur l'aig. à torsades derrière le travail, tricoter les 5 m. suivantes à l'endroit, puis les 5 m. de l'aig. à torsades point de riz.

**5 m. CàG sur 5 m. point de riz :** Glisser 5 m. sur l'aig. à torsades devant le travail, tricoter les 5 m. suivantes point de riz, puis les 5 m. de l'aig. à torsades à l'endroit.

**5 m. point de riz CàD sur 5 m. endroit :** Glisser 5 m. sur l'aig. à torsades derrière le travail, tricoter les 5 m. suivantes point de riz, puis les 5 m. de l'aig. à torsades à l'endroit.

**5 m. point de riz CàG sur 5 m. endroit :** Glisser 5 m. sur l'aig. à torsades devant le travail, tricoter les 5 m. suivantes à l'endroit, puis les 5 m. de l'aig. à torsades point de riz.

**14 m. CàD :** Glisser 7 m. sur l'aig. à torsades derrière le travail, tricoter les 7 m. suivantes à l'endroit, puis les 7 m. de l'aig. à torsades à l'endroit.

**14 m. CàG :** Glisser 7 m. sur l'aig. à torsades devant le travail, tricoter les 7 m. suivantes à l'endroit, puis les 7 m. de l'aig. à torsades à l'endroit.

**1 boule :** Dans 1 m. tricoter : 1 m. endroit, sans lâcher la m. de l'aig. gauche, faire 1 jeté, puis tricoter la m. encore 1 fois à l'endroit, puis laisser tomber la m. de l'aig.

gauche. Tourner le travail, tricoter 3 m. envers, tourner, 3 m. endroit, tourner, 3 m. envers, tourner, 3 m. ensemble endroit.

### ● Points employés

**CÔTES 1/1,** aig. 3,5.

**POINT FANTAISIE,** aig. n° 4. Sur un nombre de m. divisible par 4 + 1.

**1er rg (endroit du travail) :** 1 m. endroit, \* 1 m. envers, 1 m. endroit \*, répéter de \* à \*.

**2ème rg :** 1 m. envers, \* 3 m. endroit, 1 m. envers \*, répéter de \* à \*.

Répéter ces 2 rgs.

**POINT DE RIZ,** aig. n° 4.

**POINT TORSADÉ,** aig. n° 4. Sur 102 m. Suivre la grille.

**JERSEY ENDROIT,** aig. n° 4.

**TORSADÉ,** aig. n° 4. Sur 22 m.

**1er rg (endroit du travail), 3ème et 5ème rgs :** 5 m. envers, 12 m. endroit, 5 m. envers.

**2ème rg et tous les rgs pairs :** 5 m. endroit, 12 m. envers, 5 m. endroit.

**7ème rg** : 5 m. envers, 4 m. endroit, 8 m.

**CàD**, 5 m. envers.

**9ème et 11ème rgs** : 5 m. envers, 12 m. endroit, 5 m. envers.

**13ème rg** : 2 m. envers, 1 boule, 2 m. envers, 8 m. **CàG**, 4 m. endroit, 2 m. envers, 1 boule, 2 m. envers.

**15ème et 17ème rgs** : 5 m. envers, 12 m. endroit, 5 m. envers.

**19ème rg** : Reprendre au 7ème rg.

## ● Echantillons

Pour réussir votre modèle, il est important de tricoter les échantillons (consulter nos astuces et conseils sur [bergeredefrance.fr/conseils](http://bergeredefrance.fr/conseils)).

Un carré de 10 cm point fantaisie = 26 m. et 28 rgs.

102 m. point torsadé = 35 cm de large.

## ● Réalisation

### DOS :

Monter **131-141-151-163-177** m. aig. n° 3,5. Tricoter **6 cm (18 rgs)** côtes 1/1 en commençant par :

**S - M et XL** : 1 m. envers.

**L et XXL** : 1 m. endroit.

Continuer aig. n° 4 en tricotant :

**21-25-31-37-44** m. point fantaisie en commençant :

**S - M et XL** : à la m. 1 de la grille,

**L** : à la m. 3 de la grille,

**XXL** : à la m. 2 de la grille,

**102** m. point torsadé en répartissant **13** augmentations au 1er rg (voir emplacement sur la grille,

**21-25-31-37-44** m. point fantaisie en commençant à la m. 1 de la grille.

Après le 1er rg, on obtient **144-154-164-176-190** m.

### Emmanchures :

A **34-35-35-36-37** cm (**96-100-100-102-104** rgs) de hauteur totale, de chaque côté rabattre **8** m.

Puis, continuer sur les **128-138-148-160-174** m. restantes.

A environ **52,5-54,5-56,5-58,5-60,5** cm (**149-155-161-165-171** rgs) de hauteur totale sur l'**envers** du travail, tricoter : **55-60-65-71-78** m.

2 m. ensemble envers, **3** m. envers,

2 m. ensemble envers, **4** m. envers,

2 m. ensemble envers, **3** m. envers,

2 m. ensemble envers et terminer le rg.

Il reste **124-134-144-156-170** m.

### Epaules et encolure :

Dès le rg suivant, **pour les épaules** rabattre de chaque côté tous les 2 rgs :

**S** : 1 x 9 m., 3 x 10 m.,

**M** : 2 x 10 m., 2 x 11 m.,

**L** : 2 x 11 m., 2 x 12 m.,

**XL** : 1 x 12 m., 3 x 13 m.,

**XXL** : 4 x 14 m.,

**en même temps** que la 1ère diminution d'épaule, **pour l'encolure** rabattre les **36-40-42-44-46** m. centrales, continuer chaque côté séparément en rabattant côté encolure tous les 2 rgs 1 x 3 m., 1 x 2 m.

### DEVANT :

Tricoter comme au dos jusqu'aux emmanchures.

### Emmanchures :

Rabattre comme au dos, puis continuer sur les **128-138-148-160-174** m. restantes.

### Encolure :

A **36-37-37-38-39** cm (**102-106-106-108-110** rgs) de hauteur totale, partager le travail en son milieu, puis continuer chaque côté séparément en tricotant les 4 m. côté encolure jersey endroit et en diminuant à 3 m. du bord côté encolure dès le 1er rg, puis tous les 2 rgs :

**S** : 1 x 2 m., 23 x 1 m.

**M** : 1 x 2 m., 1 x 1 m., 1 x 2 m., 22 x 1 m.

**L** : 28 x 1 m.

**XL** : 29 x 1 m.

**XXL** : 31 x 1 m.

### Pour diminuer 2 m. à 3 m. du bord :

– **A la fin du rg côté encolure** : Tricoter le rg et lorsqu'il reste 6 m. sur l'aig. gauche, tricoter 3 m. ensemble endroit, 3 m. endroit.

– **Au début du rg côté encolure** : Tricoter 3 m. endroit, 1 surjet double et continuer le rg.

### Pour diminuer 1 m. à 3 m. du bord :

– **A la fin du rg côté encolure** : Tricoter le rg et lorsqu'il reste 5 m. sur l'aig. gauche, tricoter 2 m. ensemble endroit, 3 m. endroit.

– **Au début du rg côté encolure** : Tricoter 3 m. endroit, 1 surjet simple et continuer le rg.

### Epaules :

Rabattre côté emmanchure comme au dos.

### MANCHES :

Monter **63-65-67-71-73** m. aig. n° 3,5. Tricoter **6 cm (18 rgs)** côtes 1/1 en commençant par :

**S - L et XL** : 1 m. endroit.

**M et XXL** : 1 m. envers.

Continuer aig. n° 4 en tricotant :

**22-23-24-26-27** m. point fantaisie en commençant :

**S et XL** : à la m. 4 de la grille,

**M et XXL** : à la m. 3 de la grille,

**L** : à la m. 2 de la grille,

**22** m. torsade en répartissant **3** augmentations au 1er rg (voir emplacement sur la grille,

**22-23-24-26-27** m. point fantaisie en commençant à la m. 1 de la grille.

Après le 1er rg, on obtient **66-68-70-74-76** m.

A **8 cm (24 rgs)** de hauteur totale, augmenter de chaque côté à 2 m. du bord :

**S** : 4 x 1 m. tous les 8 rgs, 15 x 1 m. tous les 6 rgs.

**M** : 18 x 1 m. tous les 6 rgs, 3 x 1 m. tous les 4 rgs.

**L** : 10 x 1 m. tous les 6 rgs, 15 x 1 m. tous les 4 rgs.

**XL** : 8 x 1 m. tous les 6 rgs, 18 x 1 m. tous les 4 rgs.

**XXL** : 4 x 1 m. tous les 6 rgs, 24 x 1 m. tous les 4 rgs.

Puis, continuer sur les **104-110-120-126-132** m. obtenues.

### Haut de la manche :

A **54 cm (152 rgs)** de hauteur totale, laisser les m. en attente.

### FINITIONS :

#### Bordure d'encolure dos :

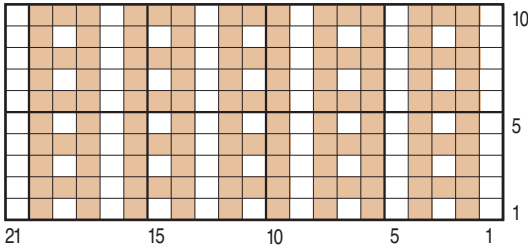
Au bord de l'encolure dos, en tricotant relever **50-54-56-58-62** m. aig. n° 3,5. Puis, rabattre toutes les m. en les tricotant endroit sur l'envers du travail.

Assembler les épaules.

Poser à points arrière le haut des manches le long de la partie verticale des emmanchures.

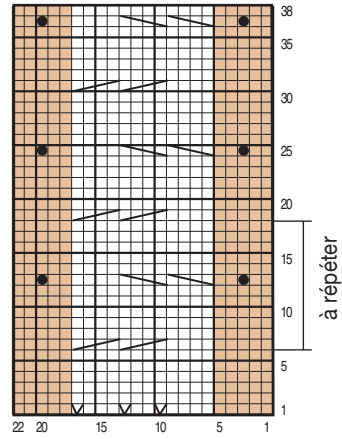
Faire les coutures des manches et des côtés du pull.

**POINT FANTAISIE**

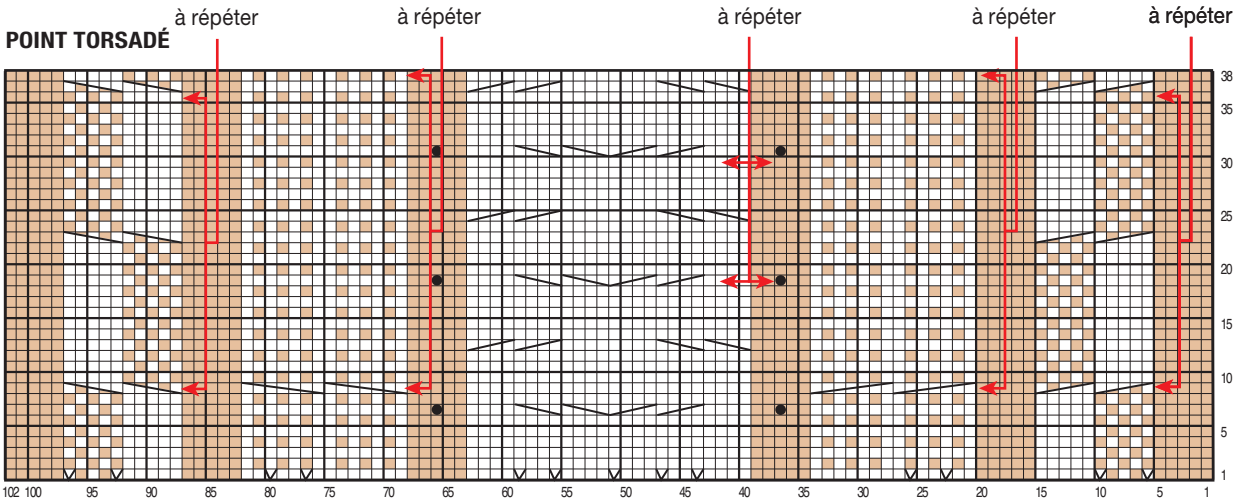


- = 1 m. jersey envers
- = 1 m. jersey endroit

**TORSADE**



**POINT TORSADÉ**



- = 1 m. jersey envers
- = 1 m. jersey endroit
- ⊗ = 1 augmentation
- = 1 boule
- ▨ = 8 m. croisées à droite
- ▧ = 8 m. croisées à gauche
- ▨ = 5 m. **CàD** sur 5 m. point de riz
- ▧ = 5 m. **CàG** sur 5 m. point de riz
- ▨ = 5 m. point de riz **CàD** sur 5 m. endroit
- ▧ = 5 m. point de riz **CàG** sur 5 m. endroit
- ▨ = 14 m. croisées à droite
- ▧ = 14 m. croisées à gauche

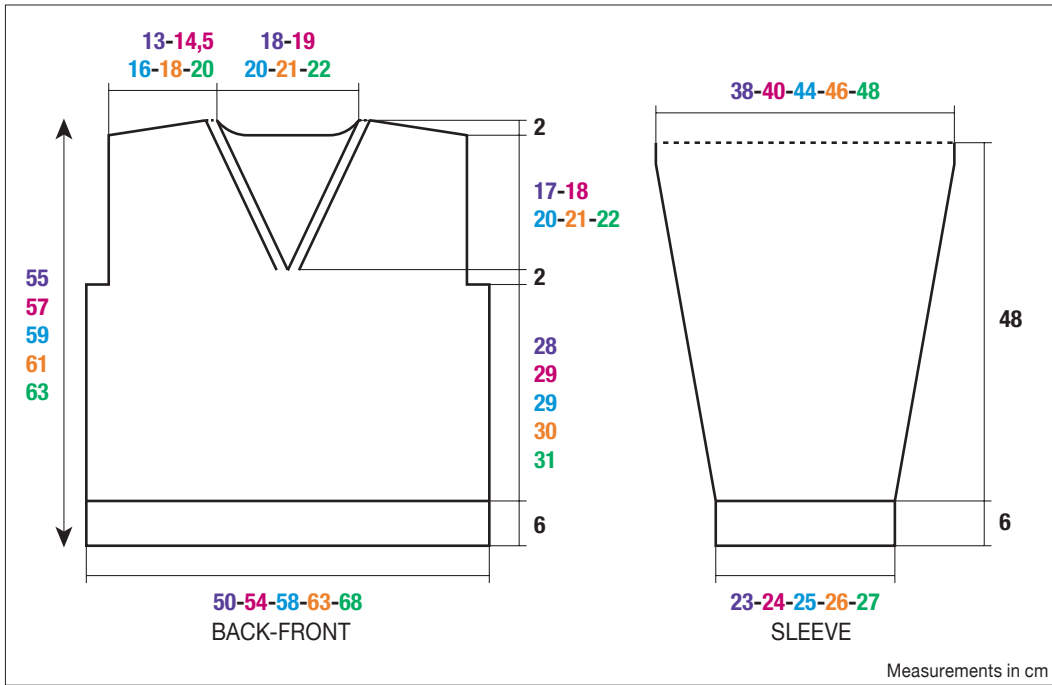
#M1438



MÉRINOS 4

Céréale 20073

SIZES				
S	M	L	XL	XXL
BALLS				
10	11	12	13	14



M1438

## V-NECK SWEATER WITH CABLES AND BOBBLES

Knitting Needle sizes  
**3.5 mm and 4.0 mm**  
**1 cable needle (CN)**

### ● Abbreviations

**Right cross = CR**

**Left cross = CL**

**8CR:** Slip 4 sts to CN at back of work, k the next 4 sts, then k the 4 sts from CN.

**8CL:** Slip 4 sts to CN in front of work, k the next 4 sts, then k the 4 sts from CN.

**10CR:** Slip 5 sts to CN at back of work, k the next 5 sts, then work the 5 sts from CN in Seed st.

**10CL:** Slip 5 sts to CN in front of work, work the 5 next sts in Seed st, then k the 5 sts from CN.

**14CR:** Slip 7 sts onto cn at back of work, k7, then k7 from cn

**14CL:** Slip 7 sts onto cn at front of work, k7, then k7 from cn.

**5MOSSCR5K:** slip 5 sts onto cn at back of work, work 5 sts Moss St, then k5 from cn

**5MOSSCL5K:** slip 5 sts onto cn at front of work, k5, then work the sts on cn as Moss St

**1 bobble:** Work as foll in 1 st: k 1, do not drop the st from left needle, yo, work the same st once more kwise, then drop the st from left needle. Turn work, p 3, turn, k 3, turn, p 3, turn, k3 tog.

### ● Stitches used

**1/1 RIB,** using 3.5 mm needles.

**PATTERN STITCH (PATT ST),** using 4.0 mm needles. Worked on a number of sts divisible by 4 + 1.

**Row 1 (RS):** k 1, \* p 1, k 1 \*, rep from \* to \*.

**Row 2:** p 1, \* k 3, p 1 \*, rep from \* to \*.

Rep those 2 rows.

**CABLE PATTERN (CABLE PATT),** using 4.0 mm needles. Worked over 102 sts. Foll chart.

**STOCKING STITCH (ST ST),** using 4.0 mm needles.

**CABLE,** using 4.0 mm needles. Worked over 22 sts.

**Row 1 (RS), 3 and 5:** p 5, k 12, p 5.

**Row 2 and all even rows:** k 5, p 12, k 5.

**Row 7:** p 5, k 4, 8CR, p 5.

**Row 9 and 11:** p 5, k 12, p 5.

**Row 13:** p 2, 1 bobble, p 2, 8CL, k 4, p 2, 1 bobble, p 2.

**Row 15 and 17:** p 5, k 12, p 5.

After Row 18, rep from Row 7.

### ● Tension/gauge

To achieve a good result, it is essential to make tension squares (see our tips and tricks on [bergeredefrance.com/advices](http://bergeredefrance.com/advices)).

26 sts and 28 rows in Patt st = 10 cm (4 in) square.

102 sts in Cable patt = 35 cm (13¾ in) wide.

### ● To make

#### BACK:

Using 3.5 mm needles, cast on **131-141-151-163-177** sts.

Work in 1/1 Rib for **6 cm (2¼ in) [18 rows]** starting with:

**S, M and XL:** p 1.

**L and XXL:** k 1.

Change to 4.0 mm needles and work as foll:

**21-25-31-37-44** sts in Patt st starting:

**S, M and XL:** with 1st st of chart,

**L:** with 3rd st of chart,

**XXL:** with 2nd st of chart,

**102** sts in Cable patt and inc **13** sts on 1st row (see placement on chart), **21-25-31-37-44** sts in Patt st starting with 1st st of chart.

After Row 1, **144-154-164-176-190** sts are obtained.

Cont as set until work measures **34-35-35-36-37** cm (**13½-13¾-13¾-14¼-14½** in) [**96-100-100-102-104** rows] total.

#### Armholes:

Cast off **8** sts at the beg of the next 2 rows. Then cont on the rem **128-138-148-160-174** sts until work measures approx **52.5-54.5-56.5-58.5-60.5** cm (**20¾-21½-22¼-23-23¾** in) [**149-155-161-165-171** rows] total.

On next **WS** row, work as foll:

work **55-60-65-71-78** sts

p2 tog, p 3,

p2 tog, p 4,

p2 tog, p 3,

p2 tog and work row to end.

**124-134-144-156-170** sts remain

#### Shoulders and neck:

Starting on next row, **for shoulders** cast off at the beg of every row as foll:

**S:** 9 sts twice, 10 sts 6 times,

**M:** 10 sts 4 times, 11 sts 4 times,

**L:** 11 sts 4 times, 12 sts 4 times,

**XL:** 12 sts twice, 13 sts 6 times,

**XXL:** 14 sts 8 times,

**at the same time** when working 1st shoulder dec, **for neck** cast off the **36-40-42-44-46** center sts.

Cont each side separately and cast off on neck side every 2nd row 3 sts once, 2 sts once.

#### FRONT:

Work as for back up to armholes.

#### Armholes:

Cast off as for back, then cont on the rem **128-138-148-160-174** sts until work measures **36-37-37-38-39** cm (**14¼-**

**14½-14½-15-15¼** in) [**102-106-106-108-110** rows] total.

#### Neck:

Separate work in 2 equal parts and cont each side separately, working the 4 sts on neck side in St st and dec as foll, 3 sts in from edge on neck side starting on 1st row, then every 2nd row:

**S:** 2 sts once, 1 st 23 times.

**M:** 2 sts once, 1 st once, 2 sts once, 1 st 22 times.

**L:** 1 st 28 times.

**XL:** 1 st 29 times.

**XXL:** 1 st 31 times.

#### To dec 2 sts, 3 sts in from edge:

– **At the end of row on neck side:** Work row until 6 sts rem on left needle, k3 tog, k 3.

– **At the beg of row on neck side:** K 3, sl 1 st, k2 tog, pssso and cont row.

#### To dec 1 st, 3 sts in from edge:

– **At the end of row on neck side:** Work row until 5 sts rem on left needle, k2 tog, k 3.

– **At the beg of row on neck side:** K 3, sl 1, k1, pssso and cont row.

#### Shoulders:

Cast off on armhole side as for back.

#### SLEEVES:

Using 3.5 mm needles, cast on **63-65-67-71-73** sts.

Work in 1/1 Rib for **6** cm (**2¼** in) [**18** rows] starting with:

**S, L and XL:** k 1.

**M and XXL:** p 1.

Change to 4.0 mm needles and work as foll:

**22-23-24-26-27** sts in Patt st starting:

**S and XL:** with 4th st of chart,

**M and XXL:** with 3rd st of chart,

**L:** with 2nd st of chart,

**22** Cable sts and inc **3** sts evenly spaced on 1st row (see placement on chart,

**22-23-24-26-27** sts in Patt st starting with 1st st of chart.

After 1st row, **66-68-70-74-76** sts are obtained.

Cont as set until work measures **8** cm (**3¼** in) [**24** rows] total.

Inc at each end as foll, 2 sts in from edge:

**S:** 1 st 4 times every 8th row, 1 st 15 times every 6th row.

**M:** 1 st 18 times every 6th row, 1 st 3 times every 4th row.

**L:** 1 st 10 times every 6th row, 1 st 15 times every 4th row.

**XL:** 1 st 8 times every 6th row, 1 st 18 times every 4th row.

**XXL:** 1 st 4 times every 6th row, 1 st 24 times every 4th row.

Then cont on the **104-110-120-126-132** sts obtained until work measures **54** cm (**21¼** in) [**152** rows] total.

#### Top of sleeve:

Leave the sts on hold.

#### FINISHING:

##### Back neck border:

Along edge of back neck, using 3.5 mm needles pick up and k **50-54-56-58-62** sts.

Then cast off all sts kwise on WS.

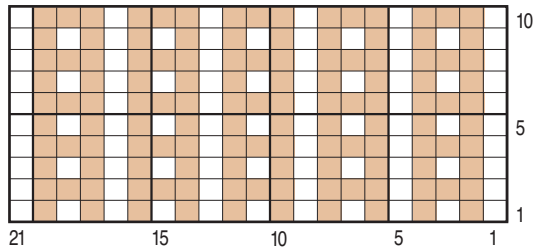
Join shoulder seams.

Graft (see Grafting instructions on [bergeredefrance.com/advices](http://bergeredefrance.com/advices)) top of sleeves to vertical part of armholes.

Sew sleeve seams and sides of sweater.

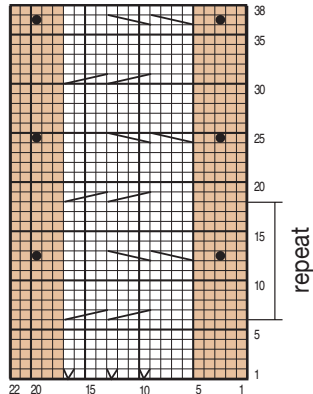
Secure and weave in ends.

**PATTERN STITCH**

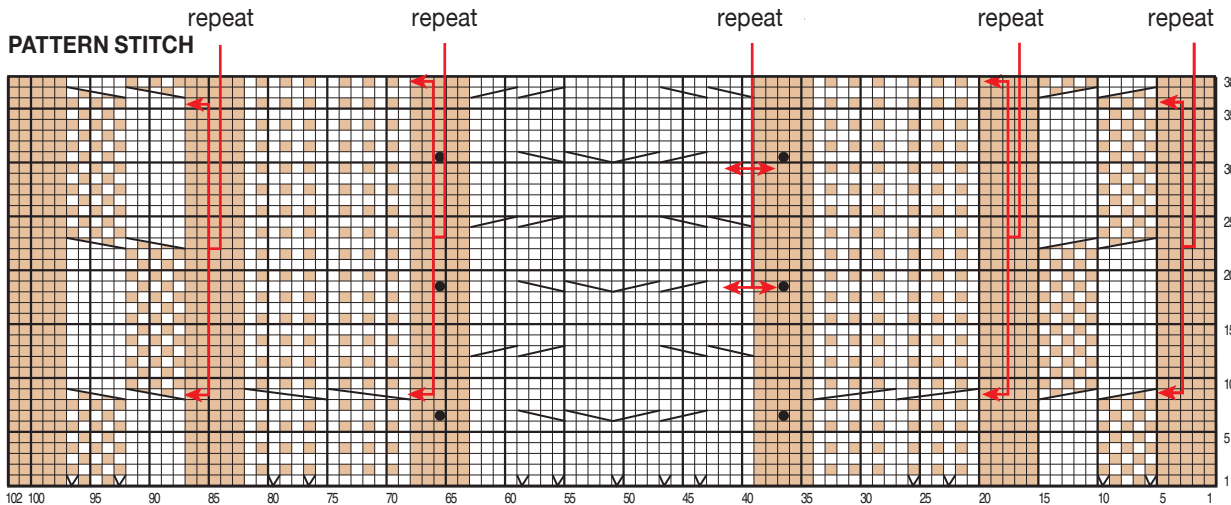


= 1 Rev St st  
 = 1 St st

**CABLE**



**PATTERN STITCH**



= 1 Rev St st  
 = 1 St st  
 = 1 increase  
 = 1 bobble  
 = 8CR  
 = 8CL  
 = 10CR  
 = 10CL  
 = 5MOSSCR5K  
 = 5MOSSCL5K  
 = 14CR  
 = 14CL

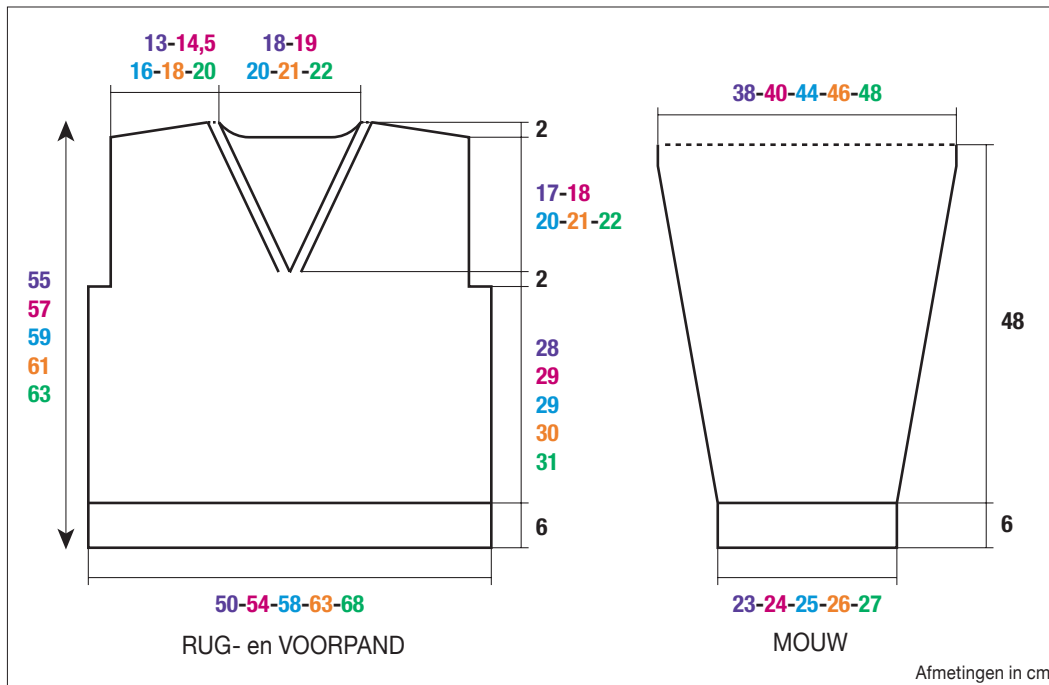
#M1438



MÉRINOS 4

Céréale 20073

MATEN				
S	M	L	XL	XXL
BOLLEN				
10	11	12	13	14



M1438

## V-HALSTRUI met KABELS EN NOPPEN

Breinaalden  
nr. 3,5 en 4  
1 kabelnaald

### ● Toelichting

**Rechts kruisen = rkr.**

**Links kruisen = lkr.**

**8 st. rkr.:** 4 st. op de kabelnld. achter het werk zetten, de volgende 4 st. recht breien, dan de 4 st. van de kabelnld. recht breien.

**8 st. lkr.:** 4 st. op de kabelnld. voor het werk zetten, de volgende 4 st. recht breien, dan de 4 st. van de kabelnld. recht breien.

**5 st. rkr. over 5 st. gerstekorrel:** 5 st. op de kabelnld. achter het werk zetten, de volgende 5 st. recht breien, dan de 5 st. van de kabelnld. in gerstekorrel breien.

**5 st. lkr. over 5 st. gerstekorrel:** 5 st. op de kabelnld. voor het werk zetten, de volgende 5 st. in gerstekorrel breien, dan de 5 st. van de kabelnld. recht breien.

**5 st. gerstekorrel rkr. over 5 st. recht:** 5 st. op de kabelnld. achter het werk zetten, de volgende 5 st. in gerstekorrel breien, dan de 5 st. van de kabelnld. recht breien.

**5 st. gerstekorrel lkr. over 5 st. recht:** 5 st. op de kabelnld. voor het werk zetten, de volgende 5 st. recht breien, dan de 5 st. van de kabelnld. in gerstekorrel breien.

**14 st. rkr.:** 7 st. op de kabelnld. achter het werk plaatsen, de volgende 7 st. recht breien, dan de 7 st. van de kabelnld. recht breien.

**14 st. lkr.:** 7 st. op de kabelnld. voor het werk plaatsen, de volgende 7 st. recht breien, dan de 7 st. van de kabelnld. recht breien.

**1 nop:** in 1 st. breien: 1 st. recht, zonder de st. van de linkernld. te laten vallen: 1 omslag, de st. nog 1 keer recht breien, dan de st. van de linkernld. laten vallen. Het werk keren, 3 st. averecht breien, keren, 3 st. recht, keren, 3 st. averecht, keren, 3 st. samen recht.

### ● Gebruikte steken

**BOORDSTEELK 1/1,** nld. nr. 3,5.

**FANTASIESTEELK,** nld. nr. 4. Over een aantal st. deelbaar door 4 + 1.

**1e nld. (goede kant van het werk):** 1 st. recht, \*1 st. averecht, 1 st. recht\*, van \* tot \* herhalen.

**2e nld.:** 1 st. averecht, \*3 st. recht, 1 st. averecht\*, van \* tot \* herhalen.

Deze 2 nld. herhalen.

**KABELSTEELK,** nld. nr. 4. Over 102 st.

De teltekening volgen.

**RECHTE TRICOTSTEELK,** nld. nr. 4.

**KABEL,** nld. nr. 4. Over 22 st.

**1e nld. (goede kant van het werk), 3e en 5e nld.:** 5 st. averecht, 12 st. recht, 5 st. averecht.

**2e nld. en alle even nld.:** 5 st. recht, 12 st. averecht, 5 st. recht.

**7e nld.:** 5 st. averecht, 4 st. recht, 8 st. rkr., 5 st. averecht.

**9e en 11e nld.:** 5 st. averecht, 12 st. recht, 5 st. averecht.

**13e nld.:** 2 st. averecht, 1 nop, 2 st. averecht, 8 st. lkr., 4 st. recht, 2 st. averecht, 1 nop, 2 st. averecht.

**15e en 17e nld.:** 5 st. averecht, 12 st. recht, 5 st. averecht.

**19e nld.:** vanaf de 7e nld. herhalen.

## ● Proeflapjes

Voor het slagen van uw model is het belangrijk om de proeflapjes te breien (zie onze kneepjes en raadgevingen op [bergeredefrance.nl/conseils](http://bergeredefrance.nl/conseils)).

Een vierkant van 10 cm in fantasiesteek = 26 st. en 28 nld.

102 st. kabelsteek = 35 cm breed.

## ● Uitvoering

### RUGPAND :

**131-141-151-163-177** st. met nld. nr. 3,5 opzetten, **6** cm (**18** nld.) boordsteek 1/1 breien en hierbij beginnen voor :

**S - M en XL** : met 1 st. averecht.

**L en XXL** : met 1 st. recht.

Als volgt met nld. nr. 4 verder breien :

**21-25-31-37-44** st. fantasiesteek en hierbij beginnen voor :

**S - M en XL** : met st. 1 van de teltekening,

**L** : met st. 3 van de teltekening,

**XXL** : met st. 2 van de teltekening,

**102** st. kabelsteek en hierbij over de 1e nld. **13** meerderingen verdelen (zie plaats op de teltekening),

**21-25-31-37-44** st. fantasiesteek en hierbij beginnen met 1 st. van de teltekening.

Na de 1e nld. krijg je **144-154-164-176-190** st.

### Armsgaten :

Op **34-35-35-36-37** cm (**96-100-100-102-104** nld.) totale hoogte aan beide kanten **8** st. afkanten.

Dan verder breien over de overige **128-138-148-160-174** st.

Op ongeveer **52,5-54,5-56,5-58,5-60,5** cm (**149-155-161-165-171** nld.) totale hoogte op de achterkant van het werk breien :

**55-60-65-71-78** st.,

2 st. samen averecht, **3** st. averecht,

2 st. samen averecht, **4** st. averecht,

2 st. samen averecht, **3** st. averecht,

2 st. samen averecht en de nld. uitbreien.

Er zijn **124-134-144-156-170** st. over.

### Schouders en hals :

Vanaf de volgende nld., **voor de schouders** aan beide kanten elke 2e nld. afkanten voor :

**S** : 1 x 9 st. en 3 x 10 st.,

**M** : 2 x 10 st. en 2 x 11 st.,

**L** : 2 x 11 st. en 2 x 12 st.,

**XL** : 1 x 12 st. en 3 x 13 st.,

**XXL** : 4 x 14 st. st.,

**tegelijk** met de 1e schoudermindering, **voor de hals** de middelste **36-40-42-44-46** st. afkanten, elke kant apart verder breien en hierbij aan de halskant elke 2e nld. 1 x 3 st. en 1 x 2 st. afkanten.

### VOORPAND :

Breien als het rugpand totaal de armsgaten.

### Armsgaten :

Afkanten als voor het rugpand, dan verder breien over de overige **128-138-148-160-174** st.

### Hals :

Op **36-37-37-38-39** cm (**102-106-106-108-110** nld.) totale hoogte het werk in tweeën delen, elke kant apart verder breien en hierbij de 4 st. aan de halskant in rechte tricotsteek breien en op 3 st. uit de halskant vanaf de 1e nld., dan elke 2e nld. minderen voor :

**S** : 1 x 2 st. en 23 x 1 st.

**M** : 1 x 2 st., 1 x 1 st., 1 x 2 st. en 22 x 1 st.

**L** : 28 x 1 st.

**XL** : 29 x 1 st.

**XXL** : 31 x 1 st.

**Voor het minderen van 2 st. op 3 st. uit de kant :**

- **Aan het eind van de nld. aan de halskant** : de nld. breien en als er nog 6 st. op de linkernld. over zijn 3 st. samen recht en 3 st. recht breien.

- **Aan het begin van de nld. aan de halskant** : 3 st. recht, 1 dubbele overhaling en de nld. verder breien.

**Voor het minderen van 1 st. op 3 st. uit de kant :**

- **Aan het eind van de nld. aan de halskant** : de nld. breien en als er nog 5 st. op de linkernld. over zijn 2 st. samen recht en 3 st. recht breien.

- **Aan het begin van de nld. aan de halskant** : 3 st. recht, 1 overhaling en de nld. verder breien.

### Schouders :

Aan de armsgatkant afkanten als voor het rugpand.

### MOUWEN :

**63-65-67-71-73** st. met nld. nr. 3,5 opzetten, **6** cm (**18** nld.) boordsteek 1/1 breien en hierbij beginnen voor :

**S - L en XL** : met 1 st. recht.

**M en XXL** : met 1 st. averecht.

Als volgt met nld. nr. 4 verder breien :

**22-23-24-26-27** st. fantasiesteek en hierbij beginnen voor :

**S en XL** : met st. 4 van de teltekening,

**M en XXL** : met st. 3 van de teltekening,

**L** : met st. 2 van de teltekening,

**22** st. kabel en hierbij over de 1e nld.

**3** meerderingen verdelen (zie plaats op de teltekening),

**22-23-24-26-27** st. fantasiesteek en hierbij beginnen met st. 1 van de teltekening.

Na de 1e nld. krijg je **66-68-70-74-76** st.

Op **8** cm (**24** nld.) totale hoogte aan beide kanten op 2 st. uit de kant meerderen voor :

**S** : 4 x 1 st. elke 8e nld. en 15 x 1 st. elke 6e nld.

**M** : 18 x 1 st. elke 6e nld. en 3 x 1 st. elke 4e nld.

**L** : 10 x 1 st. elke 6e nld. en 15 x 1 st. elke 4e nld.

**XL** : 8 x 1 st. elke 6e nld. en 18 x 1 st. elke 4e nld.

**XXL** : 4 x 1 st. elke 6e nld. en 24 x 1 st. elke 4e nld.

Dan verder breien over de verkregen **104-110-120-126-132** st.

### Bovenkant mouw :

Op **54** cm (**152** nld.) totale hoogte de st. laten wachten.

### AFWERKING :

#### Halsbies rugpand :

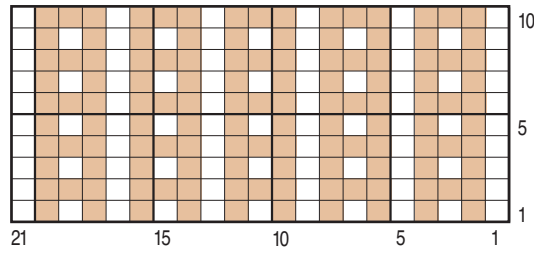
Langs de hals van het rugpand met nld. nr. 3,5 al breiend **50-54-56-58-62** st. opnemen. Dan alle st. afkanten en ze hierbij recht breien op de achterkant van het werk.

De schouders aan elkaar naaien.

De bovenkant van de mouwen met de stiksteek langs het verticale deel van de armsgaten naaien.

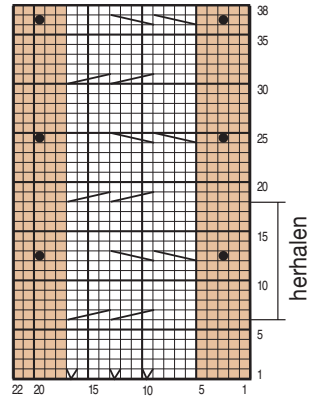
De mouw- en zijnaden van de trui sluiten.

**FANTASIESTEЕК**

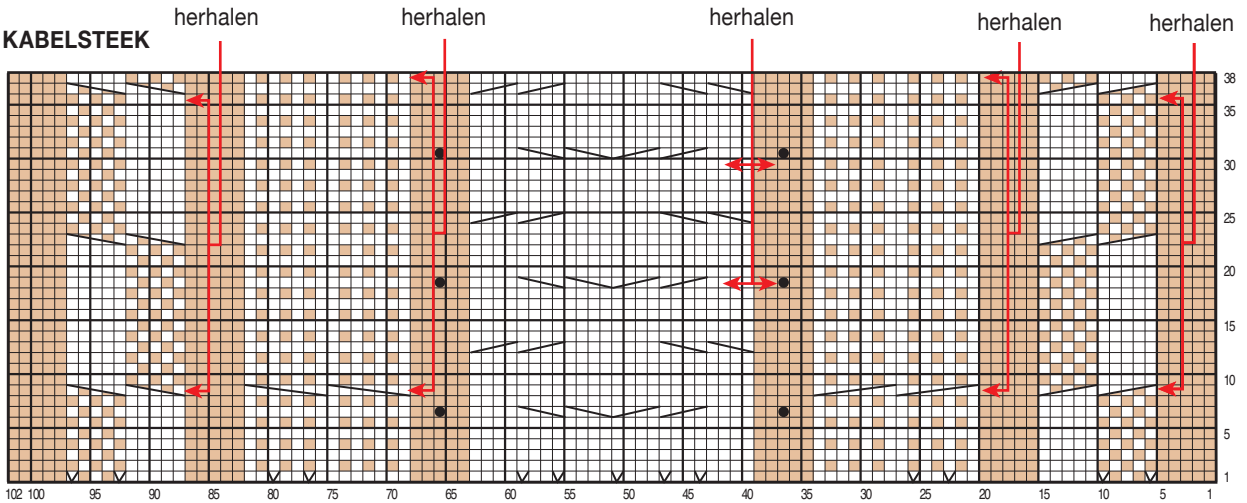


- 1 st. averechte tricotsteek
- 1 st. rechte tricotsteek

**KABEL**



**KABELSTEЕК**



- = 1 st. averechte tricotsteek
- = 1 st. rechte tricotsteek
- = 1 meerdering
- = 1 nop
- = 8 st. rechts kruisen
- = 8 st. links kruisen
- = 5 st. rkr. over 5 st. gerstekorrel
- = 5 st. lkr. over 5 st. gerstekorrel
- = 5 st. gerstekorrel rkr. over 5 st. recht
- = 5 st. gerstekorrel lkr. over 5 st. recht
- = 7 st. rkr. over 7 st.
- = 7 st. lkr. over 7 st.